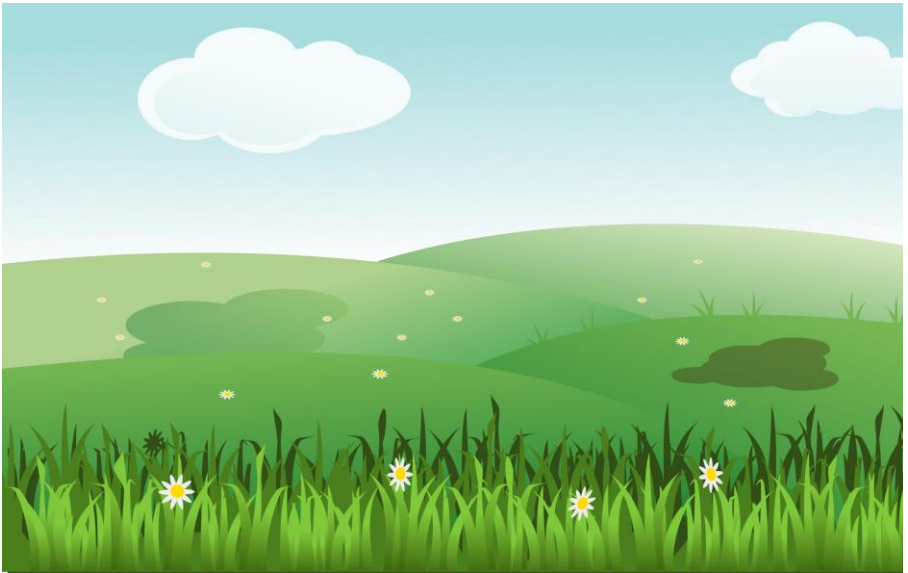


Duba min be Zaburuw la



Iyan Filanderi de ye nin sɛbɛ sɛbɛbaga ye
Ne Ouattara Vincent de y'a yeɓema julakan na

Nin maana boɗra kitabu koɗo, ani Luwi segond de y'a
yeɓema

Revision NEG- 1979 Copyright c Societ  Biblique de
Geneve CP,

GH-1211 Genve Avec permission.

Kalan tɛmɛ siraw**gafe**

Dadonikumaw	3
1. Ala ka yafali	4
2. Jigidali Ala kan	10
3. Ala ka ɲesiran	16
4. Dogoyɔɔɔ Banbali Ala la	22
5. Ala ka kololi	27
6. Hɛrɛ min be sɔɔɔ Ala fɛ	33
7. Banbali Ala ka soo	39
8. Ala ka kanuya fantanw ta fanfɛ	44
9. Ala ka duba: Oye k'a lɔn	49

Dadonikumaw

Aw delila ka danabaw laafiyalenw kabali ye: “Ne dubani lo sabu Matigi ye ne fa ni sɔɔɔ ani wari ye!” Nga ola do, n’an be tugu nin miiriyaw ƚɔɔ ƚɛ, fantanw tun tena a miiri ko ka keƚɛ ni oluu ka fantanya ye ko Ala ma duba o lugu ye wa? Aw ma deli fana k’a men mɔɔɔ dala min ka keƚɛ ko: “Ne dubara sabu ne te bana abada.” Ola do, mɔɔɔ min farikolo yɔɔɔ dɔ ma dafa k’a kun ke bana ye, walima min tɔɔɔɔnin lo bana gwɛɛ dɔ ƚɛ ale bena mun ƚɔ? Yala wajibi lo ale tigi k’a ƚɔ ko Ala te duba ale ye wa?

N’an be Ala ka duba jati dɔɔɔn ka teme sɔɔɔ ni minaw ƚɛ, miw bɛɛ ma se k’o ka magwentɔ n’o ka dusukunnakow sɔɔɔ, o be se k’a ƚɔ ko Ala ye olugu jen a ka duba ra. Ka Ala ka duba yira nin kow ƚɛ i n’a ƚɔ: Ladonkoɔnuman, tɔɔɔ, ɲɛtaga, sesɔɔɔli i ka baaradaw ra, keneyako ɲuman... o be se ka mɔɔɔ fantanw, dɛsɛbagatɔw ni kunnadiyabaliw bila siga ni hakili ɲagami kɔɔɔ.

Ni anw ƚɛ duba ye ka ke ni minan caama ye, an be miiriya kolon yira Ala ta fanƚɛ, miiriya min te ben ni bibili ka kuma ƚɔlen ye ka taa duba ko fanƚɛ, n’an do b’o ke, an bi mɔɔɔ caaman bali ka barika ni jigitugu sɔɔɔ.

Ka baarake k’i ka ɲanamaya sabati, k’a laɲini ka taga ɲɛ ni kalan ye, k’i yeɛɛ jija i ka baara ɲɛtagaliko ra, o ye ɲaniya ɲumaw ye. O n’a ta bɛɛ, Ala ka duba siraw be dana. Kamasɔɔɔ ka keƚɛ ni bibili ye, an bi se ka ke dɛsɛbagatɔ ye

wala banabagato ye, kunnadiyabali ni o be min tawo, kaso Ala ka duba be an kan.

Nka Ala ka duba ye mun feen le ye? Jon le be se k'a fo ko ale dubara ani mun koson? An ka gafe ka kalankun file, an b'o file jagon fe k'an sinsin Zaburu kitabu kan.

=====

1 Ala ka yafali

“Mago min ka sariya tijenni kow yafara a ma, ni a ka jurumuw yafara a ma, o ye dubaden ye. Matigi te mago min ka tilenbaliya ko jate a kun, ani nanbara si te mago min dusu la, o ye dubaden ye.”

1. Nin dajew: “dubaden ani duba”

Ala ka yafali bi ye nin verisew kawo, nka “duba” dajew te yen. Kaso an be se ka ni verisew kawo nin cogo ra: “Mago min ka hakew yafara a ma, o ye dubaden ye! Mago min banbali Ala t'a ka filiw jati a kun, o ye dubaden ye!” Heburu kan na, o min ta ra ka nin zaburu sebe, dajew min fora ko “dagamulen” o kawo be fe k'a yira ko “dubaden”. O ra, nin dajew fila kawo gwereni lo jagon na “dagamulen ani duba”. An be se k'o kawo faamu ten ko: Mago be se k'a yere jati ko

ale ye dubaden ye walima a ye duba sɔɔ, n'a y'a sɔɔ ko a ye Ala ka nɛɛma sɔɔ. Ka sinsin verise kalanni na, Mɔgo miw bɛɛ ye Ala ka yafali sɔɔ, olugu bi se k'o yere jati dubaden ye. Yafali ye nɛɛma ye, duba Ala be min di, ani mɔgo o mɔgo mana o panamaya, o ye dubaden ye.

2. Zaburu 32 ka wagati ko

Nin Zaburu sebenna masace Dawuda fe o min tun be Isireyeli kunn na saan waa kelen jɔɔɔn ka kon Yesu bangeli ne. Dawuda ye nin Zaburu seben tuma min a ye gwelɛyaw cetige a ka panamaya konɔ, o miw konɔ a ye jurumu gwelɛw ke. A ye jatɔya ke ni muso do ye min tɔgo ko Bath-chéba. Tuma min o muso ye konɔ ta, Dawuda ye a yaala k'a ka jurumu dogo ka o muso cee fagaliko laben. Hali ni Dawuda yere le ma o cee faga n'a bolo ye, ale le ye o cee fagali ko dabɔbaga ye.

O wagati ra, Dawuda tugura a ka negɛkow nɔɔ fe, a sinsin na a ka fanga kan ka kojugubaw ke.

3. Yala Ala be jurumuw bɛɛ yafa hali miw ka jugu wa?

Ɔɔ! Sanni an ka se yafali ka jigiya ma, Dawuda ye niina yelɛmani sɔɔ o min ka kan ka ke tagamasijɛ ye anw ma. An be n'a ka niina sira tagama cogo file ka teme zaburu 51 yɔɔ min a y'a ka jurumu ke ani fili jugu miw nana ke a te se ka jina o ko. Waati do ra, Dawuda tun be yeɛe a ka filiw ra, a tun t'a lon, nka cira Natan nana bo a ye tuma min na, a ne yeɛe ra. Dawuda benna dusukasiba konɔ. A dusukun y'a jalaki kosɔbe k'a jigi tige min ke, a y'a nesin Ala ma.

Dawuda ye Ala deeli, a ye a ka makari deeli, ka Ala ka yafali yaala. Dawuda tun b'a lon ko ale tun be farati kɔɔ. O koo bɛɛ kɔ, ka kɛɛɛ ni sariya ye, a tun ka kan ni saya ye. Ala te tilenniya tigi ni senuma Ala ye wa?

4. Ala tilenni lo wa?

Ala y'a yere yira makaritigi Ala ye Dawuda ta fanfɛ. A ye a ka filiw yafa a ma. Nga mun na, kasɔɔ Ala tilenni lo, a be i n'a fɔ ko a ma a ka tilenniya bila baara la?

Niningali nafaman dɔ file. Ala ma jina k'a ka tilenniya bila baara la, walima a m'a yere yira tilenbali ye, nga, a y'a lajini ko mɔɔ dɔ k'a sara jalakibaga nɔɔ na. Misaliya, Dawuda ka tile wagati ra, bɛgen sarakaw le tun be bɔ ka mɔɔw ka jurumun yafa.

Bɛgen tun be bila jalakibaga nɔɔ na ka sa. O ra, nin bɛgen sarakaw layidu kɔɔ kɔɔ, o tun ye tagamasijɛ ye k'an jɛsin saraka sɔbɛman ni a dafalen fanfɛ: O min ye Yesu ye. Yesu sara gwengwenyiri kan anw nɔɔ na. A ye tilenniya magwanw muju k'an ka jurumu sara ta. Tije lo! Ala be se ka yafa an ma sabu Yesu ye an ka filiw tɔɔɔw jun a yere kan.

5. Yafali ye duba ye

a. Dawuda ka tagamasijɛ

A ye Zaburu min sɛbɛ, Dawuda ko ale ye dagamu ni duba sɔɔ, sabu a ye Ala ka yafali sɔɔ.

Nafa b'a ra an k'a faamu ko nin kow kera tuma min na, Dawuda tun kera fangatigi ni nafolotigi ye. A tun ye masaso puman jo. A tun ye sesorliba ke keke ra. A tun ye sesoro a ka panamaya ra fo jama tun b'a tanu. Kasoro, a ma deli k'a ka noro yira i n'a fo duba a ka zaburu sebeniw koro.

Ayi! O n'a ta be, n'a ye Ala ka yafali soro ni yati, a be kabakoya: "Ko ne dubara, ne ye dubaden ye!" k'a fo cogo were la Dawuda fe, yafali ka jigiya nafa ka bon ka teme nafolo ni sesorli sugu bee ye. Ala ka yafali ye duba yere yere ye ka teme fen tow bee kan.

b. Kun miw koson Ala ka yafali ye duba ye

Kun saba b'a yira fen min koson Ala ka yafali ye duba ye: A folo be jenyogonya ra n'a ka sariya ye, a filanan ye an ka jenyogonya ye ni ale ye, a laban ye an ka miiri cogo ye.

i. Sariya

Cogo beni na, ani sariya fanfe, an be se k'a fo ko an jalakibali lo Ala ka sariya jefe kamasoro, Ala yafara an ka jurumu ma. Loon bena, an bena teme Ala ka kiti je koro, Ala bena a ka kiti tige k'a yira ko: "E jalakibali lo ! Jalaki te i kan!" Ni Ala yafara an ma, an ka sini ko banbali tena ke jahanama ye! jo, an bena kunu ka panamaya banbali ke Ala je koro ! O ye duba donbali ye!

ii. Duba fana be bo jenyogonya ra

An ka filiw b'an faran ka bo Ala ra. An ka jurumu ka kofekow ye ka an ka jenyogonya fara ni ale ye. An ka jurumu be jo Ala

ɲɛ, ka kɛ barali ye an ka teriya ra, an ka bɛn fanfɛ ani jɛnyɔɔɔnya sifa bɛɛ ra. O n'a ta bɛɛ, Ala ka yafali b'o bariliw bɔ yen, ka bɛn sira dayɛɛ an ye. A be jɛnyɔɔɔnya tijɛniw bɛɛ dilan.

I ko an ye yafali sɔɔɔ, an be se ka jɛnyɔɔɔnya kura sɔɔɔ ni Ala ye. Lahidu kura bɛ kuma o jɛnyɔɔɔnya ko ra i ko lamɔnden: Ala ye an faa ye, an kɛra a ka deenw ye. Ne teriw yala duba wɛrɛ tɛmɛ na nin kan ka Ala lɔn an faa ye wa? Yala kunnadiya tɛmɛ na nin kan ka taama an bolo doni Ala bolo kɔɔɔ ale min ye makaritigi ni nɛɛma tigi ye, ale min b'a ka kanuya yira, k'a ka makari n'a ka kantigiya ni duba wɛrɛw di an ma gwansan wa?

Ɔɔ! Yafali ye duba nafaman ye, a b'a to an be kunnadiya caaman janamaya miw tɛmɛna fɛɛn tɔɔw kan: Katuguni Ala b'a yɛrɛ di an ma, loon o loon i ko faa numan! An be se ka janamaya numan sɔɔɔ ka tɛmɛ ni kan?

A te bali an na k'a ye ko Dawuda b'a fɔ an ye Zaburu 103 kɔɔɔ ko:

“Ne be barika la Matigi ye. Ne be Matigi tɔɔɔ senuman tanu ni ne dusukun bɛɛ ye. Ne dusukun i ka barika la Matigi ye, i kana jine a ka kɔɔɔman kɛliw si kɔ. Ale de be i ka tilɛnbaliya kow bɛɛ yafa i ma... A ma an tɔɔɔ ka kɛɲɛ ni an ka jurumuw ye, a ma an kolo ka kɛɲɛ ni an ka tilɛnbaliya kow ye. Sankolo kɔɔɔtara cogo min na dugukolo kunna,

Ala ka kanuya temena o bee kan. Karon ni tilebi ka jan jagon na cogo min na, a ye an ka filiw mabɔ an na ten. I ko faa be hine a deenw na cogo min na, Matigi be hine a nesiranbaaw fana la ten.”
(Zaburu 103. 1-3, 10-13)

iii. Jyɔɔ min be yafali kɔɔ miiriya ta fanɛ

Ka Ala ka yafali sɔɔ, o be doni jigi k'a ɔ an ka dusukun na, sabu o doni bi se k'an dusu tiɛ ani k'an degu.

Ne be miiri jeyira ɔ ko ra o fanɛ. Farafin muso ɔw be ɔɔ jan taama ni doni gwilimaw ye o kuun na. O be gwalɔɔ jun, ka jii ta, nankɔfenw ani suman feereta ɔ werew. Tuma caaman ne be ne yere jininga k'o be ke cogo juma ka nin doniw ta. O be laafiya min sɔɔ n'o sera k'a jigi!

O cogo ra n'an be Ala ka yafali deeli ani a b'o di an ma, an ka dukunna doni be tunu o wagati ra an be se ka janamaya heere la, ni dusukun heere ye. Siranyakow, ni hakili wili min be ka taga saya fanɛ ani kiri ko ra, oluu be tunu sabu, o nesiranya kun te yen tugu.

Zaburu 32 kɔɔ, Dawuda b'a ka cogo yira tuma min a tun m'a ka filiw koo fɔ: A tun ye makarito ye, a segeni tun lo, a ka fanga tun be ban na. Tuma min a y'a ka jurumu koo fɔ, a ko: Dubaden! Duba be mɔɔ ye min ka jurumu yafara a ma! .ɔɔ! Tiɛ na! Yafali ye duba ye min temena konuman bee ra! An ka kan k'a nafa lon. A wajibilen do ani an te se ka taga k'a dan!

An te se k'a fɔ: "Ala dubara ne ye" n'an ma o yafali yaala walima k'a sɔɔ. N'an y'a sɔɔ, an be se k'a fɔ ko: "Ne dubanin lo ka tɛmɛ diɲɛ nafolotigiw bɛɛ kan!"

=====

2 Jigidali Ala kan

An bena kuma jigi ko ra. Zaburu caaman b'a yira ko mɔɔɔ o mɔɔɔ y'a jigi la Ala kan o ye dubaden ye. A ka kan an k'a faamu k'a lon o duba n'o jigi kɔɔ ye min ye. Nka yani an ka taga ɲɛ, an ka yɔɔ saba kalan ka bɔ zaburuw kɔɔ.

"Aw ka aw majigin a dence kɔɔ k'a boɲɛ walisa a dusu kana bɔ ani aw kana na halaki aw ka sira la, kamasɔɔ a ka dimiya na wili joona. Mɔɔɔ minuw b'o yɛɛ kalifa a la, olu ye dubaden ye!"
(Zaburu 2. 12)

"Mɔɔɔ min jigi dara Matigi kan ni a be i mabɔ kuncɛbayakow ani galontigɛlaw ra, o ye dubaden ye." (Zaburu 40. 5)

"Matigi sebaya bɛɛ tigi, mɔɔɔ min jigi dale be i kan, o ye dubaden ye!" (Zaburu 84. 13)

An bena sinsin verise fila nunu kan zaburu kɔɔ k'a file o ka wagati tuma kow ra walisa an ka se k'a faamu duba min be sɔɔ k'i jigi la Matigi kan.

1. Zaburu 2

An ka segi verise fɔɔ kalanta kan: *“Aw ka aw majigin a dence kɔɔ k'a boɔe walisa a dusu kana bɔ ani aw kana na halaki aw ka sira la, kamasɔɔ a ka dimiya na wili joona. Mɔɔ minuw b'o yere kalifa a la, olu ye dubaden ye!”*

a. Zaburu 2 ka wagati kow

Nin verise be Zaburu 2 kunnaceli yira. Nin Zaburu kɔɔ, a seɓɓɓa be diɔe cogo yira; a b'a yira ko siyaw ni jamaw be keɛ ra o ni ɲɔɲɔn ce. A b'a yira fana mɔɔw miw be ni fangabaw ye, olu be wili Ala kama. O be muruti a ma, ka ban ka kolo a ka fanga ye.

O n'a ta be, ciraya ko do be sɔɔ nin Zaburu 2 kɔɔ. A seɓɓɓa be Ala ka kaan yira an na o min ko: Dence b'a fe ani a y'a sigi siyaw bee kunna i ko masake ani kiritigeba. Ani zaburu seɓɓɓa be adamadenw bee weele k'o kana muruti a ma nga, o ka heere yaala n'a dence nin ye sani a ka dimiya ka wuli ani ka kiri ben u kan.

Dence min ko fɔɔra nin zaburu 2 kɔɔ, siga t'a ra Matigi Yesu lo. Nin zaburu b'an bee bila ɲenatɔmɔli ɲefe. An be se ka tugu diɔe mɔɔɔbaw ko o ka murutili la Ala kama, walima k'an jigi la Yesu kan.

b. Jigi Zaburu 2 kɔɔ

K'i jigi la Yesu kan, o ye k'a lɔn ko ale le ye masakeba ye, min sigira ka bɔ Ala fɛ, o ye fana ka sɔn a ma sani an ka ban a ra, o ye ka kolo a ye sani ka muruti a ma, o ye ka hɛɛɛ yaala ni a ye sani an k'a mafijɛ.

An be panamaya diɲɛ naɲamilen kɔɔ min na koo si te taga ka ɲɛ. Gweleyaw ni tɔɔɔ sifaw be ka juguya loon o loon. Bɛɛ n'a ka kɔɔbɔli, tɔɔɔ be ka boɲɛ k'an lamini yɔɔ bɛɛ. Mun na nin kow be yi? Kamasɔɔ nin diɲɛ fangatigiw ani mɔɔɔw bɛɛ ka fara anw yere kan, an ban na masace ɲuman ka ladilikan na ka tugu an yere sago nɔɔfɛ.

N'an ben'a file, bɛɛ be fɛ ka kɛ a yere ka masace ye. Mɔɔɔw bɛɛ be fɛ ka ban masace ka koɲumaw ra. N'an do tagara ɲɛ ten an bena boli ka taa tunu! Ole kosɔn Zaburu 2 b'an ladi ka ban nin tagamacogo jugu ra k'an jigi la Yesu kan.

c. Duba Zaburu 2 kɔɔ

N'an y'an jigi bila Yesu kan, an be se k'an yere jati cogodi ko an ye dubaden ye walima ko an dubara?

Ka kɔn ko bɛɛ ɲɛ, n'an be tagama ni Yesu ye, Ala b'an dogo a ka dimiya ɲɛ ani a ka kiri tena ben an kan.

Nin b'an hakili jigin an tun be min fɔra yafali ko ra. N'an y'an jigi la Yesu kan, a b'an ka filiw yafa an ma, o ra, an be se ka gwere a la ka panamaya teriya la ni a ye, jigiyɛ jɛnɲɔɲɔɲɛ ni a ye, Yesu masake, ani faa Ala ale min ye faa dafanin ye.

Ala y'an dan walisa an ka se ka panamaya ni a ye heere ni ben kɔɔ, walisa an k'a ka kanuya n'a ka teriya waliya. A ka kanuya latigeniw halakira adamaden n'a ka tulogwɛɛya ra jurumu kɔɔ. Halibi n'an y'an jigi la Yesu kan, min halakira, an be se k'o lasigi kura ye, an be se ka neyɔɔɔnya min tijena k'o sigi tugu! Duba barikamanw le ye ten. Ka kolo masake sɔbe ka fanga ye, Yesu, le ye dubatigi ye.

2. Zaburu 40

An ka yɔɔ filanan file: *“Duba be mɔɔ ye min b'a jigi la Matigi kan, min t'a jesin kuncɛbaw ni galontigɛlaw kan!”* (Zaburu 40. 5)

a. Zaburu 40 ka kalan

Nin verise min bɔlen be ntalen fe, ladili fila b'a ra: Ka i jigi la Ala kan ani k'i mabo kuncɛbaw ni galontigɛlaw ma. I ko Zaburu 2 a be kuma an fe nenatɔmɔli koo ra: K'i jigi la Ala kan walima ka muruti a ma.

b. Zaburu 40 ka waati

An k'a laje foɔ nin yɔɔ sebena waati min kɔɔ. Nin zaburu damine la, Dawuda min y'a sebebaga ye, a be gwɛɛya gwɛɛn ni farati ko do yira ale yere ye min panamaya, a y'a nefo donkili ra k'a suma ni nefoli cogo benbali ye yɔɔ min a ka sigiyɔɔ ye boɔ kɔɔ. O ko Dawuda be kuma a ka hɔɔyali ko la ka bo Ala fe.

Dawuda ka panamaya kɔɔ, a ye dusukasiko caaman ni toɔ ko caaman kunben o min kɔɔ a tun ka kan ka

ɲɛnatɔmɔli kɛ. A tun bena taga ɲɛ k'a jigi la Ala kan, walima k'a ɲɛsin fɛrɛ wɛrɛw ma ka kojugu kɛ?

Ka kɔn a ka sigi Isirayeli kunna ka kɛ masacɛ ye, Masacɛ Saûl tun wili ra a kama n'a b'a yaala k'a faga. A tun kɛra wajibi ye a ka dogo kuruwow kɔnɔ kongo kolon kɔnɔ. Nga a file loon dɔ, a tun m'a lɔn ko Dawuda tun be yi, masakɛ Saûl donna o kuruwo dɔ kɔnɔ k'a b'a mako ɲa. Dawuda dogolen min tun b'a filɛra, ale tun be se k'a faga, nga a bana yɛrɛmɔnɔɔbɔli ma k'a jigi la banbali kan. O bɛɛ ra banbali ye Dawuda mara a ka faratikow ni gwɛlɛyaw kɔnɔ a wagati ra, k'a kɛɲɛ n'a ka latigɛ ye, a ye a kisi ka tila k'a kɛ masakɛ ye Isirayeli kuun na. Ala y'a yira ko ale ye kantigi ye ani Zaburu 40 be an hakili jigin banbali ka kantigiya ra.

c. Duba min be Zaburu 40 kɔnɔ

Nka mun na Dawuda tun b'a yɛrɛ jati dubaden ye, a ka jigi min tun be Ala kan o lo wa? An be se ka kalan juma sɔrɔ bi a kɔnɔ? Ka kɔn ko bɛɛ ɲɛ, n'an ko an be gwɛlɛya ɲɛnabɔ ni kojugu ye, an ka koo be se ka juguya ani an be kɛ makaritɔw ye. Dawuda ye o ko ɲanamaya tuma min a ye jatɔya kɛ ni Bath-chéba ye, ani a ye gundoko min kɛ k'o muso cɛɛ faga. K'i jigi la Ala kan, o ye kɛcogo ɲuman ye an ka kan ka min yaala!

Zaburu 40 kɔnɔ, Dawuda b'a ka ɲangali yira ka tɛmɛ Ala lɔnni fɛ, o mi ye duba bɔyɔrɔ ye ale fɛ. A ye banbali ka hɔrɔnyali fana ye, a ye Ala ka sebaya seere ye. A ye Matigi

ka kantigiya n'a ka kanuya janamaya. Ni o jigi tun te, Dawuda tun bena bone nin bone ni nin dubaw ra.

A ye miiri k'a file ko aw man kene, ani a be ban ka taga dogdogo fe, ko a tena se ka fo yi ne aw ma. O jigitanya aw ka dogdogo ra, be se ka aw bone ka fila soro min tun bena aw keneya. O ye bone ye!

O cogo kelen na, an ka gweloya tuma na, n'an bana k'an jigi la Ala kan, an b'an yere bone kunnadiya do ra ka se k'a lon ka ne, ani an tena se k'a ka jumayaw lon.

An be fe k'a yira ko Dawuda honyara ka bo dogo kono, ani o kofe a kera masake ye Isirayeli kunna. Dawuda ye nafolo ni feen caaman soro, a tun be fanga kunna, a dogo tun bora kosobe a ka kelece farimaw fe, a ye kolatigelen caaman jemin walisa a ka jamana ka yiriwa, ani k'a ka jamana dancew lakana. Nin kow bee ka ni. O n'a ta be, ni Dawuda be kuma Ala ka duba koo ra a ka janamaya kono, a te kuma nin kow si ra. Ayi! Nga mun na? Sabu ale fe, duba sobe, heere sobe, o ye ka Ala lon, k'a ka heere janamaya ka teriya soro ni a ye.

Ne teriw, aw ka ke fantan walima nafolotigi ye, aw ka ke dogo kono walima heere la, nin duba kelen be aw bee ye o min ye ka Ala lon. Loon o loon, koo miw be aw soro, aw ka lafiye banbali kono, a ye a ka makariw soro, nafolo min be soro a ka kanuya ra ani a ka jumaya bee.

3

Ala ka ɲesiran

An bena yɔɔɔ fila kalan ka bɔ Zaburu kɔɔɔ, min be Ala ɲesiran ko fɔ an ye.

“Mɔɔɔ minu be siran Matigi ɲɛ, ka a ka siraw taama, olu ye dubadenw ye. I na i bolo baara nɔw dumu i na hɛɛ sɔɔɔ ka jidi.” (Zaburu 128. 1-2)

“Aw ka Mitigi tanu. Mɔɔɔ min be siran Matigi ɲɛ, ka a ka ci fɔlenw mara a dusukun na, o ye dubaden ye.” (Zaburu 112. 1)

1. Ka Ala ka ci fɔlenw mara

K’a fɔ ko an ye dubaden ye walima an ye duba sɔɔɔ, katuguni an be siran mɔɔɔ dɔ ɲɛ ote faamu, sabu o siranya te hɛɛɛ miiriya sɔɔɔ wa?

O ye tiɲɛ ye. O de kama, nin verisew be kuma siranya min ko la, o ye boɲɛ min an ka kan k’a sɔɔɔ Ala ta fanfɛ.

An ka kuran taamasɲɛ ta (min be yeelen bɔ). Yeelen ye fɛɛɛ nafaman ye, miw ye kunnadiya sɔɔɔ n’a b’o fɛ sokɔɔɔ, o be se k’a sereya bɔ. Ni kuran be an fɛ lukɔɔɔ, a be se ka yeelen bɔ an ka boonw kɔɔɔ, k’an ka kuranfɛnw bɛɛ kɛ n’a ye i n’a fɔ: telefɔni, arajow... Nka siranya fana b’a la ko kuran kana na an minɛ, ola, a ka kan ka don cogo bɛnni na walisa an ka lakanali sɔɔɔ.

O cogo kelen na, se be Ala ye ka kojuman caaman ke an ye. Nka n'an m'a boɲe, ni an t'a ka ladiliw n'a ka ci fɔlenw jati, an bena an yeɛ boɲe a ka duba sobeman ra, ani an be an yeɛ labila a ka tilenniya lapinitaw ɲefe.

2. Ka Ala ka hakilitigiya yaala

“Matigi ɲesiran ye dɔnniya damine de ye. Nka hakilintanw be hakilitigiya ni kalan lagosi.”
(Ntalen 1. 7)

I bena i ka ɲanamaya jiidi cogo di ani ɲanamaya dubani be bo mun de la? Mɔgo caaman le b'o yeɛ ɲininga nin cogo la! Ka keɲe ni ntalen sebebaga ye, ɲanamaya duba sira be damine ni boɲe ba ye Matigi ta fanfe. Ka siran Ala ɲe, o ye fɔlɔ k'a lɔn k'a bi yen, k'a lɔn ko a ye sebaya beɛ tigi ye, k'a ka senu ani a tilenni lo ani a be kantigiya ke kanuya ra. Ka siran Ala ɲe, o ye ka Banbali ka kumaw ta ni sobe ye a ka ladiliw n'a ka ci fɔlenw fana, katuguni a be kuma an ka ɲuman de kosɔn.

N'an be siran Ala ɲe k'a ka kuma lame, an b'a degi k'a lɔn, an b'a faamu ko an danna ka ɲanamaya ni ale ye, ko ale kera dubaw la belebeleba ye anw ma. ɲanamaya sabatilen ye ka Ala lɔn. O ɲanamaya sugu be se hali kow mana ke cogo o cogo, ni an be ɲanamaya a ka kuma yeelen kɔnɔ, ni an b'a lame, n'an be an jigi la a kan ka kanmineli ke a ye.

3. Ala ka ci fɔlenw ka ji

Zaburu 112 b'an kalan ko mɔɔɔ mi be siran Ala jɛ, o tigi b'a diyajɛ sɔɔɔ a ka ci fɔlenw kɔɔɔ. Kasɔɔ mɔɔɔ caaman le be Ala ka sariyaw kɔniya ka tugu jurumu nɔɔ fɛ ka kanbilali kɛ a ka ci fɔlen tan na. Mɔɔɔ min be taama ten, a tigi b'a yira ko Ala jɛsiran te a dusu ra, a te Ala bojɛ ani fana a ma duba.

Dɔw be se sɔɔɔ o ka baaradaw ra tilenbaliya kɔɔɔ. Dɔw fana be nanbara sira ta ka nafolo ni sɔɔɔ caaman ladon. O tigiw be sɔn k'a fɔ ko: "Aye ne file! Ndubani lo!" Nka n'o te siran Ala jɛ ani k'a ka ci fɔlenw mafijɛya, o b'o yɛɛɛ bɔnɛ duba sɔbɛ ra.

An ka nin kumaw jɛfɔ ni nin jɛyirali ye.

Aw ka miiri a ka baaw wilima a ka bɛɛɛn kulu denni na. Sufɛ, o be t'o ka kulukulu kɔɔɔ, o datuguni juman marali kɔɔɔ. Yan, nin bɛɛɛnw makɔɔafɛnw dafalen bɛ, dumuni ni jii minta b'o fɛ, ani suma fana. O hɔɔɔnyali lo ani o be laafiya ra.

Aw ka miiri loon dɔ ka daa yɛɛɛni to yen. Baa dɔ kana gwɛɛɛ ka filɛri kɛ kɛnɛ ma. A be sama kongo nɔɔ fɛ, nin mankanw ni kasa min be bɔ o yɔɔɔw la. A be nɛɛɛ kɛnɛmala fɛ, ka fosi ka bɔ daa fɛ ka taga kongo lajɛ.

O dusagwɛ sɔɔɔɔma, dugumɔ dɔ be tagara lɔɔɔɔfiyɛ ra sira kan a ye baa faran faranni jimini tɔɔ filinin ye. Kongo sogow ye an teri baa kunben k'o kɛ o ka dumuni ye.

Aw ma ye, tuma min o baa tun be kulukulu kɔɔ, a tun be marali kɔɔ nka a ye a yaala min ke ka bo kulukulu kɔɔ, a y'a yere don farati ra. A be o cogo kelen na anw ta fanfe, Ala ye sariyaw sigi, o te kan ka panamaya tije, nka k'o mara. Ala ka sariyaw be i ko kogo o mi kɔɔ an be panamaya puman na yen min falen be dubaw ra. O ra do, n'an te sariyaw bato ka teme dan kan, a laban na, a kofekow bena se anw ma. Sariya be tuma do an dan bila an ka hɔɔnyali la ani ko kebaliw b'an sama. An be se ka siko ka hɔɔnya nka a men o men o siko be se ka na ke kojugu ye an ma.

4. Sariya ni duba ye miw bee b'o diyane sɔɔ a kɔɔ.

An bena kuma sariya tan ko la Ala ye min di Musa ma

a. Ala ka kan ka ke an ka panamayaw cemance ra

Sariya naani folo b'an ka jɔɔɔnya yira an ni Ala ce. O be bolibatoli haramuya a cogo bee ra k'a yira ko Ala tɔɔ ka kan ka boje ani fana ka loon kelen bila k'a bato. Nin sariyaw b'an ka jɔɔɔnya sabati an ni Ala ce, o be cogo puman laben min kɔɔ an jɔɔɔnya sɔɔ ni ale ye, o jɔɔɔnya n'o celabenni le b'an ka duba yira.

Ka bo o kɔɔ ka taga boli bato, jinamoriya ni somaw, ye fili baw ye min be an ka jɔɔɔnya faran ni Ala ye. Miw be sukɔɔw weele walima dibi keta were, oluu te dubaden ye, katuguni o te cogo kɔɔ min na an be jɔɔɔnya senuma sɔɔ ni Ala ye. O ce farani lo ni Ala ye.

b. Lafijε loon nafa

Adamadenya ra, a ka kan an ka jεnjɔɔnya juman sɔɔ ni mɔɔ ye ani ka waati sɔɔ ni a tigi ye. Nin ye tijε ye terimaw cε ani furulenw cε. An be se ka mɔɔ dɔ mafijε, o yɔɔnin bεε an ka jεnjɔɔnya fana bena tɔɔɔ. Cogo min nafa b'a la k'an ka jεnjɔɔnya dilan ni Ala ye, n'an b'a fε k'a ka duba sɔɔ min ye k'a lɔn. O le kosɔn Ala b'a deeli a ka jama fε, o ka waati bila danna ale ye. Danaba ta fanfε, a ka ji a ka fara ni danaba wεrεw kan ka Ala tanu k'a deeli ani k'a ka kuma lamεn. O de kosɔn egilisiw be lajen dimasi bεε. N'an jija k'an ka jεnjɔɔnya dilan ni Ala ye, an be se ka to janamaya ka haami ni dijε ka kow ra ka jina. N'an do ye an ka jεnjɔɔnya mafijε ni Ala ye, an b'an yεrε bɔnε duba ra min ye ka taama n'a ye.

c. Ala ka ci fɔlenw ka ji

An ye ci fɔlen fɔlɔw lajε, a dɔw bi yen:

“I faa ni baa bojε... I kana mɔɔ faga. I kana jatɔya kε. I kana sojeli kε. I kana galon sereya la i mɔɔɔɔɔɔ na. I jε kana bɔ i mɔɔɔɔɔɔ ka boon fε; i jε kana bɔ i mɔɔɔɔɔɔ ka muso fε, walima a ka jɔncε, wala a ka jɔnmuso, wala a ka misi, a ka fali, walima fεεn wεrε min ye a ta ye.”

(Ekisodi 20. 12-17)

Nin sariyaw be i n'a fɔ kogo min b'an mara. O sariyaw be an ka juman le kosɔn ani ka an ka foroba janamaya jeni kama. A ye miiri bεε ka hεrε ko la n'an tun be kolo o sariya

ye! Ala b'a fe an ka gwaso ni furu boƚe ani ka ƚanamaya boƚe, ka an ka mɔgɔɔgɔ ka sɔɔ boƚe. Ka ƚanamaya nin kogo kɔɔ, o be hɔɔnyali ba d'an ma ka hɛɛɛ laben an ye. Ka bɔ nin foro kɔɔ, ka kanbilali ke, a be an bila farati ni bɔne la. Sabu o sariya tiƚeni b'an ka ƚenɔgɔnya tiƚe ani ka tɔɔɔ lase an toɔgɔn ni an yeɛ ma. Ka fara o kan, sariya tiƚe b'an bila adamadenw ka kiri ƚefe. Fagalikow ka kan ni yangili ye. O kɔ sariya tiƚe b'an ka ƚenɔgɔnya faran ni Ala ye, k'an bila Ala ka kiti ƚe fe.

K'a laban, Dɔnkililabaga be kaba: "Duba be mɔgɔ ye min be siran Matigi ƚe, min b'a diyapekow sɔɔ a ka sariyaw la." N'an y'a lɔn ko Ala ka sariyaw ka ƚi ani o laben na an ka hɛɛɛ kama, an labilani na o boƚe ka kanmineli ke. Walisa k'an ka ƚeyirali ko fɔ, an be se k'a fɔ ko Ala be to a ka yɔɔ dantigeni kɔɔ. O la n'an b'a ka sariyaw bato, an na to a kɔɔ, a geɛ fe ani ka duba sɔɔ. Nga n'an pan na ka bɔ ni kogo ye walisa k'an yeɛ sago ke, an bena an yɔɔ janɔa ni a ye, ani a ka duba min ye ka ƚanamaya ƚenɔgɔyara ni a ye.

4

Dogoyɔɔɔ Banbali Ala ra

“Aw ka Matigi si file k’a lɔn ko a ka ni. Mɔɔɔ minu b’o yere kalifa ale ma, olu ye dubaden ye!”
(Zaburu 34. 9)

“Mɔɔɔ miw barika ye E ye, o tigi ye dubaden ye. I ka soo taali sira ka di min ye, o ye dubaden ye.”
(Zaburu 84. 6)

“Mɔɔɔ mi ye Yakuba ka Ala ke a sinsin yɔɔɔ ye, o ye dubaden ye.” (Zuburu 146. 5)

1. Nanamaya sira taama kɔɔɔ, gwɛɛɛyaw be se ka sɔɔɔ

An b’a faamu ni verisew fe ko Ala y’an dogoyɔɔɔ ye, a b’a ka demeli lase an ma, ale lo fana b’an barika boɔa. Ale kama, n’an ye an jigi la o Ala kan, an be se k’an yere jati dubadenw ye ani miw dagamulen lo. Nin yɔɔɔw fana b’a yira an na ko panamaya man kɔɔɔ. Ni an be dogoyɔɔɔ fe, o b’a yira ko an be farati kɔɔɔ. N’an mako be demeli la, o ye ko an be gwɛɛɛya dɔ kɔɔɔ walima jan dɔw be an nefe. Nan mako be fanga ni jagwɛɛɛya ra, o ye ko nin diɛe ka tɔɔɔ kow be k’an barika ban.

Zaburu sebebagaw te o ne tugu panamaya ka tiɛe ko dɔw kan nka o b’a yira ko ani o ta be, an dubani lo, sabu Ala be ni an ye ani an fe. A kera dogoyɔɔɔ ye an fe. An ka demeba n’an ka fanga lo.

2. Zaburu 34

a. Masace Dawuda ye hɔɔnyali min sɔɔ

Zaburu 34 ye dɔnkili ye Dawuda ye min sɛbɛ, min lɔnni lo Isirayeli masacew fɛ. Dɔnkili Zaburu lo ka tɛmɛ min fɛ a be Ala ka hɔɔnyali tanu a ye o min sɔɔ. Ka kɛɛ ni Zaburu ye kuun le b'a ra. Saûl ka masaya tuma na, ale tun ye Dawuda gwen ka taga tunga na ni a tun b'a kɔ k'a faga. O la loon dɔ, Dawuda tagara filisitikanw ka dugu dɔ ra. Olu tun ye Isirayelidenw ka jugu ye. Dawuda tun b'a fɛ ka dogo yen nga dɔ y'a ye k'a lɔn sabu kɛkɛlɛladen fari tun lo min tɔɔ tun bɔra. O tagara n'a ye filisikaw ka masace ɲɛfɛ. A sera masace ɲɛfɛ tuma min na, a y'a yɛɛ kɛ i ko naloman. Masace y'a ta fatɔ ye k'a bila. Dawuda ye a yaala ka dogoyɔɔ sɔɔ filisikaw fɛ yen nga a laban a y'a fɔ a ka zaburu kɔɔ ko dogoyɔɔ sɔɔ be Ala de kɔɔ!

Dawuda ye kalan nafaman sɔɔ. A tun be miiri ko filisikaw tun bena a ladon ka ɲɛ, nka a y'a yɛɛ lafili k'a yɛɛ bila farati kɔɔ. A barila a la k'a ye ko gwɛɛya wɛɛ tun b'a ɲɛfɛ min tun ka jugu n'a tun be min ɲanamayara ka kɔɔ. A tun mine na jan na a n'a tun t'a lɔn a be min kɛ. Kasɔɔ, Zaburu be ɲɛfɔli kɛ: A ye dogoyɔɔ yaala Ala fɛ ola, a be se ka Ala ka hɔɔnyali ni a ka dɛmɛli sereya bɔ a ye miw sɔɔ.

b. Kalan min be sɔɔ nin tɛmɛsira kɔɔ

Dawuda ka ko janamayani ye lasɔmini ni jagweleya di an ma.

i. Lasɔmini

N'an ye gwɛleyaw ni kunkow kunbɛn, a kɔɔɔɔli be boɔɔ k'an jigi la yɔɔ mi Ala te yi, hali tuma dɔ an fɛɛɛ yaala min be se k'an kungo juguya yɛɛ.

Tuma dɔ an b'a ɔɛsin mɔɔɔw ma miw yɛɛ te se kan dɛmɛ. Ko dɔw kɔɔ, an be se ka mɔɔɔw kunbɛ miw be se ka kojugu kɛ an na, walima miw bena an jija ka kojugu kɛ ka bɔ an yɛɛ la.

Misali, mɔɔɔ dɔw be se ka lahidu nɛɛɛlama ta fantanw ni baara te miw fɛ, falatɔw ye miw dɛmɛba te o ra, o ka fɛta ye ka jan la o ye lahidu waliya tuma na walima k'o bila dɔɔki feere la wala k'o don murutili ko dɔw kɔɔ.

Dɔw fana b'o yɛɛ don dɔɔ mi ni kɛta benbali kɔɔ. Nka ka fara o kan, o kow bɛɛ ye dogoyɔɔ kolon ye min be se kana kɛ farati ni bɔɔ ba ye an ma.

ii. Jagweleyako

Dawuda b'a tiɔɔtigiya ko dogoyɔɔ barikama be sɔɔ Ala la ani a b'an jija ko an jigi sɔɔ ale la! An bena taga min an ka gwɛleyaw tuma na, n'an be sɔɔ janw ni janasisikow ɔɛɛ? An ka boli ka taga Banbali fɛ!

3. Ala ka demeli

An y'a lɔn ko Dawuda hɔrɔnyara ka bɔ ko jugu sifa caaman la. A b'o sereya bɔ zaburu 34 kɔnɔ. Sisan an bena kuma cogo min Ala be a bolo mɔnibɔ an ka panamayaw kɔnɔ. Nan b'an jigi la a kan, Ala be se kan demɛ cogo fila ra. Kasɔrɔ zaburu miw kalan na, olu b'o cogo fila yira. Ala be se kan ka kow yeɛma walima k'an dusu lakuraya. Verise kelen dɔ be Ala ka demeli ko fɔ. Cogo wɛrɛ la, Ala be se ka ko dɔ ta ka panamaya nata ko dɔw yeɛma, k'an hɔrɔnya jan ni faratiko dɔw ma. Ala ye Dawuda hɔrɔnya k'a bɔ a juguw bolo, a be se k'o ɔɔɔn kɛ an ye fana.

Duba ba lo ka nin Ala ɔɔɔn sɔrɔ an gɛrɛfɛ! Nka, ne bi fɛ k'a fara a kan ko Ala be se k'a latigɛ ka a ka demeli cogo yeɛma. Kɔrɔbɔli dɔw be se ka mɛn, ko dɔw miw te yeɛmana. O te fɛ k'a yira ko an ka ko te maga Ala ra, walima k'a kunnacɛ ko an ma duba, walima ko Ala te en kanu.

Ayi! O tɛ! Zaburu 84 ko: *“Mɔɔɔ min be a ka fanga sɔrɔ Ala la...”* Aw ma ye, Ala be se ka an dusu fangatigiya walisa an ka se ka ko dɔw muɔu, ka an demɛ ka jija tilenniya kɔnɔ gwɛɛya dɔ tuma na. An bɛɛ b'a fɛ ko Ala ka an ka kow yeɛma jona o ye tijɛ! Kasɔrɔ Banbali be fɛ k'an ka dusu le yeɛma!

Ala ka magwenta te ka panamaya nɔɔɔman di anw ma nka ka an kɛ mɔɔɔ mɔlenw ye nii ta fanfɛ, mɔɔɔ miw bɔlen bɛ Yesu ma. Ka tɛmɛ dijɛ ka gwɛɛyaw fɛ, Ala b'an lafasa walisa k'an ɔmɛnɛ o danaya mɔliya ni kanuya la. K'o Ala lɔn ale

min b’an barika boƚe k’an latilen, mɔɔɔ min b’a jigi la a kan, o ye duba ba ye.

4. Zaburu 146

An kɔni ma zaburu 146 kalan ka ban nka, a yirala ko Ala be duba damanata laben mɔɔɔ dɛsɛbatɔw ye miw b’o jigi la ale kan. Nin Zaburu be mɔɔɔ tɔɔɔlenw, fantanw, ni dɛsɛbagatɔw, banabagatɔw ni fiƚe be miw fari yɔɔɔ dɔ la, ani muso cɛɛ salen ni falatɔw ko fɔ. Mɔɔɔ dɔw be nin mɔɔɔ sugu nunuw mafifiya k’o ma duba. Nin Zaburu be a kɔkana le yira. Minuw jigi be ale kan, Ala be n’o ye, a b’o demɛ, a b’a ka kanuya n’a ka kantigiya yira. A be se ka olu ka kow yeɛma ka o ka mako ƚɛ, nka lafilili lahidu te yi min be jidili ni keneyali ko fɔ. Mɔɔɔ ƚenibagatɔ ni dɛsɛbagatɔw, mɔɔɔ miw mine na jan sugu bɛɛ ni gweɛya sifaw ra, olu be se ka miiri walima ko olu te se k’o jigi la mɔɔɔ si kan. Ni nin ye a ka cogo ye, ne teriw, Ala be kuma aw fɛ ko: “Ne be ni aw ye, aw te a kelen, aw be se k’a jigi la ne kan!” O ye duba dɔnbali ye k’a lɔn ko Ala be ni an ye!

5. Ala be yi, hali fɔɔɔba cɛma

Ne tun b’a fɛ ka segin “dogoyɔɔɔ” ka misaliya kan. N’an ye misaliya ta tubabu dugu ra, Mara dɔw be kulu yɔɔɔw ra n’an ko Alipu (Alpes) Faransi, o ye soo sugu dɔw lɔ miw kɔɔɔ mɔɔɔ be se ka dogo. Ni waati juguw sera, min ye farati ye o yɔɔɔw ra, sirajan taamabaw ni neƚeso bolilaw be se ka dogo yen fɔɔɔ ba tuma na. O be dogo yɔɔɔ sɔɔɔ, o be se ka lafiƚe ka fanga kura sɔɔɔ kasɔɔɔ kenema nɛsi ni fɔɔɔ be ka jigi.

O cogo kelen na, Ala ye an dogoyɔɔ ye. Tuma dɔ ɲanamaya bɔlen be fɔɲɔ ni kɔɔɔɔli fe min b'an tɔɔɔ. O waatiw ra, Ala b'an jaa gwɛɛya ka don a ka keɛ kɔɔ i ko nin yaalabaw be na ka don cogo min nin soow kɔɔ ka dogo fɔɲɔ ɲɛ. Ala fe, an be heere ni laafiya sɔɔ. Ala gerɛfe, an be fanga kura sɔɔ ka bɔ k'an ɲɛsin diɲɛ ka tɔɔɔkɔw n'a gwɛɛyaw ma.

O le kosɔn, koo beɛ kɔɔ, danaba be se k'a fɔ ko ale dubani lo!

5

Ala ka kololi

“Matigi, i be mɔɔɔ min kolo, ka i ka sariya yira a la, o ye dubaden ye.” (Zaburu 94. 12)

1. Ala ka kanuya

Nin zaburu ka yɔɔ be se k'an kabakoya sabu ni deen faaw y'a sɔɔɔ o te se ka nisɔndiya! Baaraden min ka kuntigi y'a sɔɔɔ, ale nisɔndiyani bɔɔ te na sɔɔ kuntigi kɔɔ dɛ! Kuntagaba ra, an te fe o k'an sɔɔɔ.

Nga, Ala ka kololi be dan na, kayuguni Banbali b'an kolo an ka juman kosɔn a t'o ke ka an fari faga. Heburu ka yɔɔ dɔ b'o ko ɲɛfɔ an ye k'a dunɲa:

“Ne denke, i kana Matigi ka kololi gosili jate fen fitinin ye. I dusu barika kana ban ni a be i kɔɔɔɔ tuma min na. Katuguni Matigi be miw kanu, a be o gosi k’a kolo. A be sɔn denke miw ma, a be olu bɛɛ gosi ni gɛɛ ye. A ye kololi gosili muɔu, kamasɔɔ Ala bɛ aw minɛ i ko a deenw. Denke mi Faa t’a gosi, o bɛ min? Deenw bɛɛ be gosi ka u kolo. Ni o ma ke aw la, aw tɛ yerɛwolow ye, aw te deen sɛbɛn ye. An k’an hakili jigin an dugukolo faaw ko la. U ye an gosi k’an kolo, an fana ye u boɛ. An tena kolo an sankolola Faa ye ka tɛmɛ olu kan walisa an ka janamaya wa? An dugukolokan faaw y’an gosi ka an kolo waati dɔɔnin la u yerɛw sago la, nka Ala bɛ an kolo an nafa kama, walisa an ka niyɔɔ sɔɔ a ka senumaya la. Gosili si tɛ ke nangali ko ye a ke tuma na, fɔ janasisi. Nka o kɔ, minnu kalanna a fɛ, a be tilenneya hɛɛɛ ke o ye.”

(Heburu 12. 5-11)

Ko fɔlɔ min ne b’a fɛ k’a yira, o ye ko Ala ka kololi be ke jɛnɔɔɔɔnya kanuya kɔɔɔ -faa ni denke ɔɔ -faaw n’o deenw ɔɔ.

Aw m’a ye, vɛrise fɔlɔ ko: *“Ne denke, i kana Matigi ka kololi gosili jate fen fitinin ye ani i dusu barika kana ban ni a be i kɔɔɔɔ”* Nin yɔɔ bɔra Ntalɛnw ka sɛbɛ kɔɔɔ. O sɛbɛ be ladiliw yira faa be min lase a denke ma. O kun ye k’a denke labɛn a

ka ke mɔgɔ balikulen ye, ka hakilitigiya lase a ma min bena a demɛ panamaya kɔɔ, a ka latige jumaw hakilimaw ta.

2. Kololi ladonni gwaso ka panamaya kɔɔ

Faa ka magwenta ye k'a deenw ladon walisa o ka se ka ke mɔgɔ balikulen hakiliman mɔnlenw ye. O la, kololi ye wajibi ye k'o magwentaw sɔɔ. Deen ka kan ka kɔɔnuman ni kojugu faranfasi; kololi le be demeli ke o fanfɛ. An b'a lɔn ko kojugu keli be na ni kɔfɛko juguma ye, kololi kɔfɛko ye ka deen tanga o kojugu ma.

An ka nin misaliya ta. A ye miiri k'a file aw ye takisi (taxi) ta ko a be taga dugu dɔ ra min ka jan n'a ka yɔɔ ye. Aw be se sira fara la, k'a lɔn ko a ka ni ka numanbolo sira ta. Nka mobili bolibaga be kinibolo sira ta! Aw ka kan ka mun ke? Aw ka kan k'a ka fili yira a la sisan k'a lapini a fe a ka siyekɔ. O le ye kololi ye. Ni aw y'a latige ko a te foyi fo a ye, ko a t'a ka fili yira a la, aw yɔɔ bena janɔa a tagayɔɔ ma ani a bena gweleya aw ma k'a ka tagayɔɔ sɔɔ!

3. Ala ka kololi

An kumana gwaso ko la k'o ke jeyirali ye walisa an ka se ka Ala ka kololi ko faamu.

Ne b'a fe, an k'an hakili jigin ko n'an be Yesu Kirisa ra, Ala b'an ke a deenw ye. A ye an Faa ye, anw ye a denkw n'a denmusow ye. Kunnadiya wɛɛ te tɛmɛ o kan, duba wɛɛ te o bɔ fana. Ala, an Faa, ye kantigi ye a ka kanuya ra a deenw

ta fanfɛ. Ala ka kololi be sinsin o jɛnɔɔɔn kanuya ni nɛɛman de kan.

O kɔ, i ko faa numan bɛɛ b'a fɛ k'a deen nɛminɛ a ka kɛ mɔɔɔ balikulen ye, Ala an Faa, b'a fɛ k'an nɛminɛ niina balikuya fanfɛ, sabu a b'a fɛ an ka kɛ i ko an kɔɔɔɛ Yesu. O la, ninakololi be an ka kɔnuman ba le fɛ. Yɔɔ kalanta be kuma den ko ra ni Ala be fɛ ka suman min tige anw na: janamaya tilenni. Kololi ye fɛɛɛɛ ye, fɛɛɛɛ wɛɛɛɛ cɛma, Ala be min ta k'a sago kɛ anw kɔɔɔ.

Nka Ala b'an kolo cogo juma? Yala, misali, an ka kan ka miiri ko janamaya ka gwɛɛɛyaw bɛɛ ye Ala ka kololi ye wa?

a. Ala b'an kolo ka tɛmɛ a ka kuma dɔɔɔn le fɛ

Ne la ra a la ko Ala b'an kolo ka tɛmɛ a ka kuma dɔɔɔn le fɛ. K'an to Ala ka kuma kalanni na, wallima wajuli lamɛni na, Ala be se ka tɛmɛ o senfɛ k'a bolokunanden digi an ka ko dɔ kan. A ka Nii senuman be se ka digi o kuma k'an ka jurumu dɔ jira an na. ɔɔ! N'an be bibili lamɛn, a b'an kɔɔɔɔ k'an ka filiw yira an na. Ka nin kow misali ta, an be i ko takisi bolila min ye sira jugu ta! Ala be i ko taama baga o takisi kɔɔɔ. Ale lo b'a fɔ tuma min an ka kan ka sigi kɔ ka sira numan ta. Ka tɛmɛ a ka kuma fɛ, a be sira numan yira an na janamaya kɔɔɔ. Kololi jaa dɔ file.

b. Ala b'an kɔɔfɔ ka tɛmɛ balimaya jɛɲɔgɔnya fɛ

Ne tun b'a fɛ k'a fara a kan ko Ala be kuma an fɛ ka tɛmɛ danaba wɛrɛw fɛ, miw be koo bɛnbaliw kɔɔsi an ka janamaya kɔɔɔ, ani o be se ka na an kɔɔfɔ.

4. Sɛgɛsɛgɛliw kuun (kɔɔbɔli)

Sisan, an be nin miiriya jati cogo di ko Ala b'an kolo ka gwɛɛɣaw ni haami ko dɔw bila an ka siraw kan? O lanaya sifaw ka ca nka, ne bi fɛ an ka kɔɔsili kɛ, k'a yira ko gwɛɛɣa caaman nunuw bɛɛ te Ala ka nisɔngoya ni a ka kololi taamasijɛ ye.

a. Ka boɲa mɔɲlenya ra

Kɔɔbɔli ka kow ka misɛn. Sabu, n'an be gwɛɛɣaw bɛɛ jati i ko Ala ka kololi ye an ka janamaya kɔɔɔ, an be se ka Ala jati faa ye min be bugɔri kɛ, min ka ko ka gwɛɛ. An be se ka siga a ka kanuya ra.

An ka taamasijɛ dɔw ta ɲɛyirala ye. Ka aw to yaala ra, a ka moto be sɔɔɔ! A be mɔɔɔ degun nka yala an ka kan ka to k'an yɛrɛ ɲiningako: "Ne ye mun le kɛ walisa nin ka ne sɔɔɔ?" Ne be miiri ko ayi! Aw be kunu sɔɔɔma ni farigwan ye, sumaya lo! A be an tɔɔɔ nga yala an bena an yɛrɛ ɲininga: "Mun kosɔɔn Ala be ne kolo?" Ne be miiri ko ayi!

Nin kow bɛɛ ye fɛɛnw ye min b'an dɛmɛ ka boɲa danaya kɔɔɔ, nka ne t'o jati kololi ko dɔ ye.

b. Ka siraw yeɛma

Yɔɔ min taamacogo jugu nana ni kɔfeko jugu ye, an be se ka miiri Ala ka kololi ko ra. Cogo wɛɛ la, n'an y'an kuun gwɛɛya kojugu kɔɔ ka ban ka Matigi lame a be kuma an fɛ tuma min, Ala bena an bila

an ka kojuguw kɔfeko ɲɛɛ. An ka taamasijɛ ta ni mɔɔ min ma gwɛ walima a ma tilen cɛɛ ni musoyako ta fanɛ. A mɛn o mɛn, a be se ka dilankanbana dɔ sɔɔ. O bena kɛ a ka taama cogo jugu ka kɔfɛ kow le ye. A m'a ko Ala ka kuma be sinsinjɛnya kan ka taga dilankankow fanɛ walisa an ka tanga nin ko suguw ma.

An ka taamasijɛ wɛɛ ta. Mɔɔ min be dimi tuma bɛɛ, ale bena gwɛɛya sɔɔ a ka jɛɲɔɔɲya ra ni mɔɔw ye. A be se ka bɔɛ a teriw la, walima mɔɔw be se ka wili a kama. O ye a ka kɛtaw kɔfɛkow le ye. Ala a ka kuma kɔɔ, a b'an ladi yɛɛmineli ko ra walisa an ka jɛɲɔɔɲyaw kana na tiɲɛ gwansan.

K'a bakuruba fɔ, Ala b'an kolo ka tɛmɛ a ka kuma le fɛ, a ka kɛ bibili fɛ, a ka Nii Senu wala balimanw fɛ danaya kɔɔ. Nka n'an y'an kuun gwɛɛya ka ban ka an sankolola Faa lame tuman min a b'an kolola, a be se k'a to an ka kɛta jugu kɔfeko dɔ b'an sɔɔ. O fana ye a ka kololi cogo dɔ ye.

5. Kololi deenw

Dɔnkilidala ko: *“Duba (hɛɛɛ) be mɔɔɔ ye ele be min kolo.”*
An do b’a lɔn ko kololi te nisɔndiya ko ye, an do be se k’a fɔ
cogo di ko an dubara?

An k’an hakili jigi ko kololi be ke jɛɔɔɔnya kanuya le kɔɔɔ.
Ala ye an sankolola Faa ye, a b’an kanu ka ne ani kantigiya
ra. O la, kololi ye o Ala kanuya tigi ka kumacogo do ye. A ka
kololi fe, a be fe k’an tanga gwɛɛɛya caaman le ma, ani fana,
a b’a fe ka an ke mɔɔɔ mɔlenw ye miw bɔni lo Yesu ma. O
miiriya kɔɔɔ, kololi ye Ala ka duba ye!

6 Hɛɛɛ min be Ala fe

*“Mɔɔɔ min te sɔn ka mɔɔɔ juguw ka ladili sira
taama, ni a te sɔn ka i jɔ jurumukelaw ka sira jugu
la, ni a te i sigi nparabɔlaw cɛma, nka Matigi ka
sariya ko ka di a ye haali, a be miiri o sariya la su
fara tile kan, o ye dubaden ye. O tigi be i ko jiri
min turulen be jiwoyo da la, a be den a den tuma
la. O yirifura te fɔnsɔnfɔnsɔn. O tigi be fen o fen
ke, o bɛɛ be ne. Nka mɔɔɔ juguw tena ke ten de, u
na ke i ko ne ne min be taa fi ne fe. O de kosɔn,
mɔɔɔ juguw na jalaki kiri don na, jurumukelaw*

*tena jɔ mɔɔɔ tilennenw ka jama la. Kamasɔɔɔ,
Matigi be mɔɔɔ tilennenw ka sira dɔɔɔ, nka mɔɔɔ
juguw ka sira be taa u bila halakili la.” (Zaburu 1)*

I be se ka hɛɛɛ sɔɔɔ cogo di? I be se ka Ala ka duba sɔɔɔ cogo di? Nin Zaburu be ladili fila di an ma. A fɔɔɔ; taamacogo min b’an yɔɔɔ janɔa Ala la, ani taamacogo min b’an gwɛɛɛ dubatigi Ala la.

1. “Duba be mɔɔɔ ye min te tugu mɔɔɔjuguw ka ladili kɔ”

Nin Zaburu b’an ladi ko an kana ben mɔɔɔ juguw ka sira la.

*“Duba be mɔɔɔ ye min te tugu mɔɔɔ juguw ka
ladili kɔ, ni a te lo jurumukelaw ka sira kan ani min
te sigi ni nparabɔlaw ye.”*

a. Jɔɔ le ye o kojugukelaw ye?

O tigiw be kojugu kɛ ka mɔɔɔ dɔwɛɛw jija fana kojugu la. O mɔɔɔw te degu ka Ala ka sariyaw tiɛɛ, o te dogo Matigi mafineli la. Mɔɔɔw lo miw be muruti Ala ma ka yeɛɛ danabaw la.

Kunnagoya, o mɔɔɔ dɔw b’o yeɛɛ kɛ mɔɔɔ numan ye, o b’a kɛ i ko o b’an jati, i ko an nafa b’o kɔɔɔ. O kumacogo be se k’an timinandiya, nka, o be kojugu ni a numan yeɛɛma k’an yɔɔɔ janɔa ni Ala ye.

Misaliya dɔw file:

Fetiw tuma na, a teriw be se k'aw timinandiya ka dɔɔ min foo ka tɛmɛ walima ka dɔɔki ta.

Aw be se ka cɛɛ walima muso cɛɛnumani kunbɛn, o be se ka aw ɲɔndi ka jɛniya kɛ furu kɔ kan.

Aw ka baarake yɔɔ la, aw ka baarakeɲɔɔɔn walima baaraden dɔw be se ka aw ɲɔndi ka kɛ tilɛnbali ye, ka soɲɛli kɛ walima ka nafa dɔw sɔɔɔ nanbara sira fɛ.

b. An b'an seko kɛ walisa an kana tagama ni jurumukɛlaw ye

Kunnagoya lo, sabu, an laminini lo ni kojugukɛlaw ye ɲka an ka baara ye k'an seko kɛ walisa an kana jɛn n'o ye.

Tiɲɛ lo an te se k'an yɛɛ sama ka bɔ nin diɲɛ kɔɔ, an te se fana k'an yɛɛ datugu soo kɔɔ. An ka kan ka taga ekɔliso, ni inivɛrisite la, an wajibilen lo ka tagama ni mɔɔɔw ye i ko an sigiɲɔɔɔnw an tena se k'o dabila.

O cogo de la, an be se ka koo dɔw ye min b'an degu kosɔbɛ fɔɔ a be kɛ wajibi ye an ka faran o mɔɔɔw la walima o kow keyɔɔɔw la. N'an b'an ka barikantanya lɔn, ani k'a lɔn ko an teri dɔw be se ka kɛ sentalon kabakuru ye an ma, a ka kan an ka ban o ra.

O bɛɛ kɔ, i ko an te se ka ban ko mɔɔɔw ka na an fɛ, an ka kan ka kojugu i koɲuman faranfasi, ka jɔ ka ɲɛ kɔɔɔɔliw ɲɛfɛ. Nin Zaburu be hakili dɔw d'an ma miw b'a to an ka jogo ɲuman sɔɔɔ.

c. “Mɔ́gɔ́ juguw te se ka lɔ́ kiri tuma la”

Zaburu ko an kera dubadenw ni mɔ́gɔ́ dagamulenw ye n’an be ban kojugu ma nka danga ni bɔ́nɛ bena se an ma n’an be ben kojugu kɔ́nɔ́.

Nin gafe kɔ́nɔ́, an y’a kalan ko duba sɔ́bɛ ye ka Ala lɔ́n ka panamaya hɛɛɛ la ni a ye, ani jɛnɛɔ́gɔ́nya ra n’a ye. N’an y’a to cogo juguw ye sesɔ́ɔ́ an kan, n’an y’a daminɛ ka kojugu kɛ tuma bɛɛ, ka to ka yɛlɛ bɔ́ Ala n’an ka jama ma, an tena nin duba sɔ́ɔ́ min ko fɔ́ra.

Ka fara a kan! Zaburu ko halakili ni bɔ́nɛ ye o mɔ́gɔ́w ta ye. Tuma dɔ́ o ka panamaya te yɛlɛma, o nɛda file ka di, fɛɛn bɛɛ be taga ka nɛ o fɛ. Kasɔ́ɔ́, Zaburu ko fanga te o ka hɛɛɛ la. Kojugu ka kɔ́fɛkow bena yira a mɛn o mɛn, Ala ka kiri be kojugukelaw kɔ́nɔ́ na sabu o bena jalakili banbali sɔ́ɔ́.

Dijɛ b’an sama! An do b’a lɔ́n ko duba sɔ́bɛ te yen. A kɔ́kana la, n’an y’an fara kojugukelaw ni nparanbɔ́law kan ka ban ka nimisa, an be bɔ́nɛ nin dubaw ra.

2. “Duba be mɔ́gɔ́ ye min... b’a diyajɛ sɔ́ɔ́ Banbali ka sariya la k’a kalan”

Zaburu 1 be taamacogo damanata yira an na. O cogo b’an demɛ ka muruti mɔ́gɔ́ juguw ni nparanbɔ́law ka ko ma. A b’an demɛ ka nin dubaw panamaya min ye ka Ala lɔ́n.

“Duba be mɔ́gɔ́ ye min b’a diyajɛkow sɔ́ɔ́ Banbali ka sariya la ani k’a kalan!” (Zaburu 1. 2)

a. “Banbali ka sariya”

Zaburuw seɓenna saan keme caama ka kon Yesu krisa ne. O waati la, Bibili tun te yi i ko a b’an bolo cogo min na bii. O n’a ta bee, seɓeniw tun be yi miw tun be jati Ala ka kuma ye. O ye an ka Bibili ka kitabu duuru folow, cogo were la Musa ka kitabu. O kitabu be Ala ka jama ka maana lakali ani sariya caaman le b’a kon min be jama taama cogo yira ani nii ta fanfe.

Bii, kunnadiya b’an fe sabu Bibili bee b’an bolo. A b’a to an ka Ala lon ka kojugu faranfasi k’a bo konuman na.

b. Kalan

Sisan kalan ye mun ye? An ka bii loonw ra, kalan ye ye cogo ye k’an hakili saniya ka bo miiriya kolon ni feen miw b’an hakili jagami, ka se ka hakili sigi soro. Kasoro Bibili be koro were yira an na. O ye k’an hakili fa ni Ala ka tije ye. Ka bibili kalan, Ala ka kuma, o ye ka wagati ta k’a kalan, k’i seko ke k’a faamu, o ye ka miiri o kuma nafa ra i ka janamaya kon.

c. Duba min be soro Ala ka kuma kon

Zaburu be misaliya numan yira an na, i ko yiri min turu la jiwoyo sira fe. O yiri te segen tilemana na, a bena den ke kasoro miw yoro ka jan ni jiwoyo yoro ye, o lugu be segen.

A koro file an fe. Danaba bena koroboli cetige, nka n’a to ra Ala ka kuma kalanni ra, a bena fanga soro ka jo koroboli tuma na, a bena boje a kon, hali ka soro gweleryaw bi yen. O la kow mana ke cogo o cogo, n’a tora Ala la, danaba bena taga

ƚε ka deen κε. O ƙɔɔ a bena ɔ Yesu ma ani jogo ɓuman min ye kanuya ni dusu suma, kantigiya, ni muɓuli, ɓumaya ni yeε mineli bena ye tuma beε a ka ɓanamaya ƙɔɔ.

Ala ka kuma kalanni b'an demε k'a lɔn ka ƚε ani ka don o duba ƙɔɔ. Kamasɔɔ ka jija ka taama ni Yesu ye, ka lakurayali ɔɔ a nii fe, o ye dubaw ye. Kasɔɔ o dubaw beε be ɔɔ a ka kuma le ƙɔɔ.

Ala ka kuma kalanni be ɓanamaya di, o ye kun fila ƙɔɔn. A foɔ, Zaburu be Banbali ka sariya ko fo. Tiƚε lo n'an be ɔɔ diƚε ka miiriyaw ɓefe ani moƔɔ miw b'a fe an ka tugu o ƙɔ, a ka ɓi an ka Ala ka sago lɔn.

Ka Ala ka kuma kalan, o b'an demε ka kojugu ni ƙoɓuman lɔn, a b'an demε ka latige ɓuman ta. Ka tεmε Ala ka kuma kalanni fe, an be hakili ɔɔ ka ɓanamaya ɓuman κε jɛlenya ƙɔɔ. Bibili be jigi d'an ma diƚε ka hakili ɓamiw ɓefe min b'an lamini.

Ka fara o kan, Ala ka kuma kalanni b'an demε, i ko yiri taamasijε ka lo danaya ra, ka jo ka ƚε ƙɔɔɔli tuma na, k'a fo ayi! MoƔɔw ma miw b'a fe an ka kojugu κε. Tiƚε na! Bibili be fanga ƙɔnƙɔn d'an ma ka se ɔɔ feεn beε kan ani ne ye min fo ko n'an ye be a kuma kalan tuma beε, duba be an ye.

7

Banbali Ala ka soo

Zaburuw be dubaw ko fo min be jigi mɔgɔw kan miw be to Banbali ka sokɔw:

“I ye mɔgɔ min jɛnatɔmɔ k’a to a ka gere i la, walisa a ka sigi i ka dukɛɛw la, o ye dubaden ye.”
(Zaburu 65. 5)

“Sebaayatigi Matigi, i sigi yɔrɔ ko ka di ne ye. Ne ni barika bannen don Matigi ka so jɛnafin kosɔn. Ne dusukun ni ne farisogo be kasi Ala jɛnaman nɔɔ fe. Matigi, sebaayabɛɛtigi, ne ka Masake ni ne ka Ala. Hali cɔrɔnin be so juman sɔrɔ, nanagalen be jaga da k’a deenw bila o kɔw. Ne be ηuna i ka sarakabɔlan kɔw. Minnu be sigi i ka so kɔw, olu ye dubadenw ye. Olu ben i tanu tuma bɛɛ. Sela.” (Zaburu 84. 2, 5)

Nin Zaburu seɛɛbagaw be kuma an fe Banbali Ala ka so ko la. O la, o be daɲɛw ta i ko “Siyɔrɔ”, “lukɛɛ”, “batoso”.

1. Finiso ni batoso

Tuma min Ala ye yahutuw hɔrɔnya, min y’o hɔrɔnya jɔnya ra Misira, a y’a jɛniga, ka tɛmɛ Musa fe k’o ka finiso jɔ a ye. O finiso tun be i ko gwataw min be se ka foni ani ka siri. An k’an hakili to a ra ko ni jama, tun ka kan ka taama kongokolon kɔw, o tun te se boon lo min bena to tuma bɛɛ.

O finiso tun be i ko Ala ka siyɔɔ dugukolon kan. Ala tun be ɔɔɔ cogo damanata ra o ɔɔɔ la. Sarakalasebaw tun be saraka bɔ Ala ye ani nilifenw, jama tun be to a lamini na ka Banbali tanu k'a bato.

O kɔ, nin jama ka maana kɔɔɔ, Salomani ka masaya ra, soo dɔ jɔ ra ka finiso nɔɔ ta. O wagati ra, o tun donna lahidu jamana kɔɔɔ ani bɛɛ tun y'a ka dugukolo ɔɔɔ. O tun kɛra jamana ye. Nin batoso tun ye boon numan ye, an tun be finiso ka baara kɛ. A tun be jati i ko fenw danba bɛɛ ka siyɔɔ, Matigi ka so. Ni tiɲɛ lo ko Ala be ɔɔɔ bɛɛ, a tun gerɛni lo a ka so ra. Nin ɔɔɔ tun ye Ala kunben ɔɔɔ damanata ye.

Zaburu 84 dɔnkili la ra taamabaw fɛ miw tun be tagara batoli ra Jeruzalemu. Feti caaman tun be kɛ saan kɔɔɔ ani mɔɔɔ numan tun be taga ka batoli kɛ o so kɔɔɔ. O feti nafamanw dɔw tun ye temekan seli (paki) ni jurumu yafali. An be se ka jama ka nison diya ye o nato jeruzalemu sabu o be nana o ka Ala kunben, Banbali, sebayabɛɛtigi, min be hine min ye kantigi ye a ka kanuya ra.

2. Egilisi

Yesu sara ka kunu min kɛ, ko caaman yɛɛmana! Batoso te yi tugu jeruzalemu a ka ca saan waa fila ye. Nga, lahidu kura b'an kalan ko egilisi ye o batoso nɔɔ ta ani ka kɛ Ala kunben ɔɔɔ damabɔlen ye, duba bɔɔɔɔ.

N'an be kuma egilisi ko la, caaman le be miiri boon ko la ɔɔɔ min danabaw be laɲɛn walima ɔɔɔ damabɔlen dɔw ko

ra. Ka sɔɔ lahidu kura kɔɔ, o daɲe be kuma danabaw ka jenkulu ni o ka lajenni ko ra. Egilisi ma ke boon walima baarada do ye. A yi! Egilisi ye jama le ye. Cɛɛw ni musow miw lara a la ko Yesu ye masa le ye kisibaga numan.

I ko lahidu kura kɔɔ, danabaw tun be lajen batoso kɔɔ ka batoli ke, danabaw fana ka kan ka lajen o kun kelen kama. Nisɔndiya min tun be taamabaw dusu ra k'o to jeruzalemu sira kan ka taga batoli ke, o nisɔndiya kelen ka kan ka an danabaw fa tuma min an be taga danaba kunben yɔɔw la. Ka keɲe ni Zaburu miw ko fɔra, batoli yɔɔ ye duba yɔɔ ye.

3. Danabaw ka batoli

Ni tiɲe lo ko Ala be yɔɔ beɛ, tiɲe lo fana k'a be sɔɔ yɔɔ min danabaw be lajen k'a tɔɔ boɲe. O kalan b'an hakili jigin ninnadubaw ra an be min sɔɔ Krisa kɔɔ. O kalan b'an don o jɛɲɔɔɲɔnya dubaman kɔɔ an be min janamaya ni Faa Ala ye. Kalan b'an barika boɲe ni Ala ka jama ye min y'an ka gwaso kura ye; o kɔɔ an balimacɛw n'an balimamusow ye Krita la.

Cogo benni na, fen caaman be danabaw ka batoli kɔɔ: Dɔnkili, betiw, deeliw, ani wajuli ka bo bibili kɔɔ. An bena yaala k'a lon mun na nin fɛɛnw ye duba ye an ma ani fana o jɔyɔɔ n'o nafa.

a. Tanuli

N'an be donkili la Banbali ye, an b'a waleɓuma lɓn k'a bato. K'an ninta batoli ra, o fana b'an demɛ, o ye ka duba sɔɔ, sabu kuma kise miw be o donkiliw kɔɔ, o b'an hakili jigi tije nafamaw ko la. A b'an hakili jigi Ala ka jogo yere la. A b'an hakili, jigi Ala ye ko numamba miw ke maana kɔɔ Yesu la ani an ka panamaya kɔɔ. Ni o tije be la donkili ra, a be don an dusu kɔɔ, a b'an miiriyaw yelema. N'an b'o donkili la, an ka nisɔndiya be bange Ala ra an'an ka kanuya. An ka danaya be lakuraya, an ka jigi be lakuraya fana. N'an b'o donkili la, an ka siranyaw, n'an ka jigi tige be yɔɔ to Ala ka heere ye a be min di ani ka kɔɔniya ban ka yafa ni balimaya kanuya don an ni jɔɔɔn ce.

b. Bibili ka kalan

Bibili ka kalan min be ke wajuli ye tuma caaman na, nafa be o la. Ni degili walima wajulikela be sinsin bibili kan, an be se k'a fo ko Ala be kumana an fe, ka kuma a ka jama fe ani ka kuma an kelen kelen fe.

Ala ye an sankolola Faa ye. A ma ke faa ye min b'a yɔɔ janɓa a ka deenw ka panamaya ko ra. Nka a kɔkɔna ye ko Ala b'a fe k'an ka panamayaw jeminɛ danaya molɛnya kɔɔ. A b'a ka sago dafani yaala cogo juma? A be kuma an fe! Yɔɔ numan min an be se k'a lamɛn, o ye batoli de kɔɔ. Bibili ka wajuli tun ka kan ka yɔɔ nafaman ta o yɔɔw la, kamasɔɔ Ala ka denmisɛnw be lajen yen ka Faa numan ka ladiliw lamɛn.

N'an be wajulikela lamɛn, a kun tɛ k'a ka wajuli diya le filiɛ, nka ka Ala ka kaan lɔn ka naamu lamine a be min fɔ, sabu Ala be kuma an ka numan le kosɔn.

4. Yesu ka saraka

Sarakalasebaw tun be ni jɔyɔɔ ba ye Jeruzalɛmu ka batoso kɔɔɔ. Sarakaw fɛ, jama ka jalakili tun be bɔ o kun, hakɛw be yafa, nɔgɔɔya sifa bɛɛ tun be saniya. N'o sarakaw tun tɛ, nin dubaw tun tena sɔɔɔ.

Bii an te sarakaw kɛ tugu sabu Yesu y'a yɛɛ di gwengwen yiri kan ka kɛ saraka kelen ye an ma. Duba min be sɔɔɔ an ka yafali ko ra, an ka saniyali n'an ka cɛlabɛnni fɛ ni Faa ye, o be bɔ gwengwen yiri de la. Ni Yesu ka saraka tun tɛ, an tun tena ninaduba si sɔɔɔ. Ale kosɔn, hali n'an te saraka bɔ, an ka kan k'an hakili jigi tuma bɛɛ an ka kalan waatiw ra ka taga yesu saya n'a kunuli ko la. Tɔgɔ caaman be sɔɔɔ o seli la: Katolikiw ka mɛsi, Matigi ka tabali dɔw fɛ. A tɔgɔ mana kɛ min ye, a ka kan an ka Yesu ka gwengwen yiri ko mara an dusu la an ka kalanw kɔɔɔ kamasɔɔɔ an ka dubaw bɛɛ be bɔ yen.

Tuma caaman danabaw be taga egilisi ra ka sɔɔɔ o nison man di ten. O ka tagali be se ka kɛ delinan ko ye. O la nin Zaburu fila ka kalan ka se, ne teriw k'aw dɛmɛ aw ka se ka batoli ka nafaw lɔn k'a sɔɔɔ, kamasɔɔɔ n'an be taga egilisi la ni njanja numan ye, a be kɛ duba sɔɔɔ yɔɔɔ ye an fɛ.

8

Ala ka kanuya fantanw fanfɛ

“Mɔɔɔ min b’a janto fantanw na, o ye dubaden ye. Matigi na kisi degu don na. Matgi na a kisi k’a nii mara, ka hɛɛɛ di a ma dugukolon kan. A tena sɔɔ k’a bila a juguw bolo fewu. Ni a man kɛɛ, Matigi na a demɛ a ka dalan kan. Ni a banana, Matigi bena bɔ a ye.” (Zaburu 41. 2-4)

1. Ala ka kanuya mɔɔɔ tɔɔɔɔ fanfɛ

Nin zaburu 41 be duba dɔw ko fɔ miw be danna ani a be bari an na. A b’an kabakoya k’a fɔ ko duba be mɔɔɔ kan min b’a janto fantanw na. Fantanya ye ko ye min lɔnni lo ani a be digi an kan. Ka sɔɔ mɔɔɔ caaman te miiri fantanw ko la. Tuma dɔ o be fantanw mafina k’o dɔɔɔya. Dɔw yɛɛ b’o tɔɔ ka fanga digi o kan, ka tɛmɛ o ka jigi tige n’o dɛsɛ fɛ ka fɛntigiya o kɔ kan. Ka sɔɔ nin verise, i ko verise wɛrɛw b’a yira ko fantanw ka ko be Ala dusu la.

Mɔɔɔ caaman fɛ, mɔɔɔ ka nafa be suma ni a ka nafolo min be sɔɔ waribon na nka Ala fɛ, a te ten. Cɛɛ ni muso bɛɛ be ni nafa ye a ɲɛfɛ. Mɔɔɔ caaman be fɛ ka teriya kɛ ni miw be se sɔɔ la, ka ɲinɛ fantanw kɔ ani ka yɛɛ o ma. Ala kɔni te ɲinɛ a te yɛɛ o ma fana.

Ayi! K'a ta a damine foo ka se a laban na, Bibili b'a yira ko Ala b'a janto mɔɔɔ deselenw, ni nenibatɔw ani o bana miw na. Taamasijɛw file:

An ka misaliya ta ni sariya min dira Musa ma Ekisɔɔdi, ni Levitiki, ani Duterɛnɔmu kɔɔɔ. O sariya dɔw be fantanw lakana i n'a fɔ suman fɛfɛ o be cogo di fantanw ma walisa o ka se k'o dala dumuni sɔɔɔ.

O sariya kɔɔ ko suman tige tuma la, fantanw ni miw tun te ni dugukolon ye ka sɛnɛkɛ, daa tun dira o ma ka tɛmɛ yɔɔɔ min sumantigɛlaw tɛmɛna ka ban, walisa ka fɛfɛli kɛ o kɔ. An b'a ye ko Ruti sera k'a daladumuni yaala ka gɛrɛfɛ mɔɔɔw demɛ ni nin sariya ye gweleya waati ra.

Ka tɛmɛ nin sariyaw fɛ, Ala b'a fɛ an ka fanfanw ka niyɔɔɔ lakana ka cogo di o ma walisa o ka se k'o balota sɔɔɔ.

Kunnagoya jamana caaman te sera k'o ko lakana, min b'a to nbe ciraw ko fɔ. An ka sɔn ko Isirayɛlidenw ma se ka Musa ka sariyaw mara ka nɛ. O de kɔsɔn Ala ye ciraw ci. O ka baara tun ye ka ko bɛnbaliw yira, tuma caaman o tun be maɔumantɔ kan fɔ k'a ye fantanw demenin tɛ. O tun be fantigiw ni nafolotigiw ka tɔɔɔli ko fɔ fantanw kan. Misaliya fila file min bɔra Amɔsi ka kitabu kɔɔɔ:

“Aw ka nin kumaw lame Basan ka misiw miw be Samari ka kulu kan, aw miw be barikantanw tɔɔɔ, ka fantanw nɔnɔ ani k'a fɔ aw cɛɛw ye: “A ye na ni minifen ye an ka mini kɛ !” ” (Amosi 4. 1)

“Kamasɔɔ ne be aw ka tilebaliya dama temennenw ni aw ka jurumuw dɔn. Aw be mɔɔɔ tilennenw tɔɔɔ ka surɔ fen mine ka fantanw ka jo yeɛma kiri tige yɔɔɔ la.” (Amosi 5. 12)

Ala b’a janto fantanw ni dɛsɛbagatɔw ra, o ka jɔyɔɔ n’o nafa ka bon a jɛkɔɔ.

2. An ka Ala ka kanuya yira dɛsɛbagatɔw fanfɛ

An ye Zaburu 41 Verse 2 min kalan, o be danaba ko fɔ min be haami fantanw ko la ko o ye dubaden ye! Ne b’a fɛ k’a fara a kan ko an ye dubaden ye, n’an ka dusukun n’an ka panamaya cogo be Ala jogo yira. I ko Ala b’a janto fantanw na, an ka kan k’a kɛ ten fana; ni Ala be fantanw ka jo kɛɛ kɛ, an fana ka ni k’o kɛ. N’an ka miiriyaw ni an ka cogo be tugu Ala ka sago kɔ, an dubani lo. N’an be taama jɛn kɔɔɔ ni Ala ye, an dubara. Ka kɛjɛ ni Zaburu ye, an be jɛn kɔɔɔ ni Ala ye n’an b’an janto fantanw ra.

Fantanya daɲɛ ka bon, a be se ka kɛ mɔɔɔ sugu dɔw ye: Firiya musow, falatɔw, dɛsɛbagatɔw ni, jɛnibaatɔw, o bana miw na, dunanw, ani miw nana dogo yɔɔɔ yaala, banabagatɔw ni miw farikolo yɔɔɔ dɔ ma dafa. Ala be makari nin mɔɔɔw la, a b’a ka kanuya kantigiya yira. Nin jogo ka kan ka ye an na ka taga o mɔɔɔw ta fanfɛ miw b’an lamini.

3. Bowasi ka taamasijɛ

I ko misaliya ra, an ka mɔɔ do ko file min haamina fantan ko la. Nbe miiri Bowasi ko la, mɔɔ do lo an be min cibaroya sɔɔ Ruti ka sɛbe kɔɔ.

O sɛbe kɔɔ, Ruti n'a buranmuso bɛɛ bɔni na o ka cɛɛ ra. O yɔɔ nin bɛ, o kɛra dɛsɛbagatɔw ye ni fuwe t'o fɛ. O de la Naomi y'a latigɛ ka segi a wolodugu ra Isirayeli. Ruti y'a bila sira hali k'a sɔɔ ko a tun bena kɛ dunan ye o dugu ra.

O sigira Betelehemu o ka benbaw ka soo, nka fo yi te o fɛ. O la Ruti bena bɔ ka taga fɛfɛli kɛ walisa o ka se ka dumuni sɔɔ. A taga ra a yɛɛ sɔɔ Bowasi ka foro la min hinɛna a ra dana sabu a tun ye fantan ni dɛsɛbagatɔ ani dunan fana ye. Bowasi bena tɛmɛ sariya ka fɔlen kan. A b'a to Ruti ka fɛfɛli kɛ a ka foro la, nka a b'a jigi sigi ka taga a marali ko ra, a b'a to Ruti ka mini ni dumuni kɛ n'a ka sumantigɛlaw ye. A b'a fo o ye k'o ka tugu ka suman dɔw fili o kɔfɛ. O la Ruti be se ka segi soo ni suman caaman ye min be se k'o dumuni tile caaman kɔɔ.

O kɔ, Bowasi bena taga jɛ ka haami Ruti ko la. A be a yɛɛ di ka Ruti ka nafaw lakana kiritigɛlaw jɛfɛ. A bena taga jɛ tugu ka kɛ o ka kumabɔbaga ye ka Naomi n'a denmuso ka dugukolo san o ye. O kɔ a bena na Ruti yɛɛ furu!

4. Duba

An be se ka degili caaman sɔɔ Bowasi fɛ. Sani an k'o jati, an k'a lɔn ko an ka waati n'o mɔɔ ta te kelen ye.

An tena se k'a ke i ko Bowasi, sabu an ka sariyaw te kelen ye bii. Nka an be se ka degili sɔɔ a ka ketaw kɔɔ.

A foɔ, a ma Ruti ni Naomi mafijɛya walima ka ban a ra. Ayi! A makarila o la, k'o ladon ka ɲɛ, a sɔɔna o ma ten.

O kɔ, Bowasi ye sariya bato min be fantanw lakana, nka a ye koɲuman ke ka tɛmɛ sariya ka foɔta kan. A y'a yere yira min be dunanw ladon ani min bolo labilalen lo fana. A tun be dili ke n'a dusu beɛ ye.

A ye Naomi ni Ruti demɛ tuma min o makoɲa tun b'a ra, a y'o demɛ fana ka ɲanamaya cogo dagamulen sɔɔ.

Bii fantanya ye ko ba ye ani a be i ko an tena se k'a ban. Hali Yesu y'a fo: "Fantanw beni aw ye tuma beɛ." (Yuhana 12. 8) Nga ni Yesu nana tuma min na ka fen beɛ ke kura ye, ola a bena fantanya ban. Nka sani o ka ke, Ala b'an beɛ weele ka haami fantan ko la, k'an seko ke ka mɔɔɔ deselenw demɛ, ka mɔɔɔw ladon o banna miw ra, ka mɔɔɔ tɔɔɔlenw ka nafa lakana.

An be se ka miiri ko a man ca, nka fitini min aw be se k'a ke, aye o ke! Ala b'aw ka dan lon ni aw ka haminako ye ka fantanw demɛ, a bena duba aw ye ani aw bena ke duba boɔɔɔ ye desebaatɔw fe.

N'an be baarake fantanw ye, an be Ala ka makari, a ka neema, a ka tigelabilali, a n'a ka kanuya kantigya faamu.

An kana an janto fantanw ra ka miiri ko an bena sara sɔɔ minan ko ni wariko fanfe ni Ala ye. Ayi! Nka o haami fantanw ko la, bena an gwere Ala la ka taama bolo jɔɔɔn bolo, ni ben kɔɔɔ ni a ye.

K'a laban i ko dɔnkilidala b'a fɔ cogo min na: An jigi b'a la ko Ala bena a janto an fana na an ka gwɛɛya tuma na.

Bɛɛ kelen kelen ka miiri a bena a mɔɔɔɔɔɔ kanu cogo min na ka Ala dusu diya.

=====

9 Ala ka duba ye: k'a lɔn

An bena kunceli ke an ka degili ra. O ko an bena fileri ke lahidu kura kɔɔɔ Yesu ni ciden Pauli ye jaabi min fɔ o ko ra: Ala ka duba ye mun le ye?

1. Zaburuw

An k'a damine dɔnkilidalaw ka fileri kunnaceli ke Ala ka duba kan.

Kuntaga surun na, duba sɔɔɛ ye Ala lɔn. O te dan kungolo lɔnniya dɔɔɔn ma, nka jɛnɔɔɔɔnya lɔnniya min panamayara n'a ye. Ka se ka panamaya dagamulen ni duba sɔɔɔ, i ka

taama ni Ala ye, k'i jigi la a kan, k'a ka kuma jati, ka miiri k'a sago ke ani ka bo a ma.

a. Danfara min be kungolo ka lonniya ni jenhogonya lonniya ra

Aw ka miiri k'a file ni aw ka belence do jena kasoro a be dugu jan do ra. A ka jaa dow be aw fe sokoro. Aw ka bangebaw b'a ka sesoroli ko fo k'a ka jumaya lakali. Kasoro aw ma deli k'a kunben k'a ye.

Loon do o belence b'a fo k'a be aw ka taama musakaw sara walisa aw ka taga bo ale ye. Aw bena si a fe k'a ka panamaya tilan ni a ye. Aw bena a lon aw yere ma nin cee ye min ye, a ka fetaw, a ka magwentaw. Aw bena a ka gwaso kunben, aw bena taga a ka diya yorow la! Aw bena a degi k'a lon.

Nin taamasijne be se k'an deme ka faamuyali ke nii ta fanfe, Ala ka lonniya ra kungolo la ani jenhogonya ka lonniya.

Zaburu sebenbaw te dan an kalanni na Ala ka ko dow fanfe doron. Zaburu ka sebe te i ko an be taga ni gafe miw ye kalansow ra. Ayi! O sebenbaw b'o ka ko panamalen yira an na o ye min soro ni Ala ye. O ka sebenniw b'o ka Ala lonniya yira, lonniya min sorola gweleryaw ni toro tumaw la.

Tijne lo nin mogow be ni feen damanata min ye, o nye Ala ka donniya! Olu fe, duba sobe ye ka Ala lon!

b. An be sama minew fe, an nigelafenw, min nige b'an na

An y'a fo ka teme, ko nin fenw ka ni nka, an te se k'a fo ko karimasira dubalen lo sabu wari caaman b'a fe banki kono, walima a ka kene ani a ye furu numan soro.

Fantanw dubani lo n'o be Ala lon. O ye muso min bugo n'a jigi be Ala kan, a dubani lo. Kamalen min ma kunnadiya soro ka taga ekoli la, a dubani lo n'a be siran Banbali je. Banabagato ni fiye be min ka farikolo yoro do la, o dubani lo ni Matigi y'o ka dogo yoro ye.

Masake Dawuda ye Zaburu caaman siben. Nafolo ni se tun b'a fe. A tun be se soro la a ka baaraw kono. A tun kera kelese fariman ye min togo tun bora yoro be. Kasoro Dawuda te kuma o kow ra i ko dubaw. Ale fe ni ale dubara, o ye ko a be Ala don min ke.

Dawuda fana ye torow kunben. Sani a ke masake ye, o tun b'a gwenna ani a kera wajibi ye a ka boli ka taga dogo kuluwow kono. Dawuda ye keta juguw ke, a benna nii ta fanfe ani farikolo fanfe. A denke y'a janfa k'a b'a ka masaya bosi a ra. O n'a ta be, nin gwel yaw tuma na, Dawuda ma dese ka Ala ka dubaw panamaya. Ne be k'a fo k'o gwel yaw tuma le ra, Dawuda y'a degi ka Banbali lon ka je ani k'a ka dubaw panamaya.

K'a kunmaba fo, gwel yaw mana ke cogo o cogo an ka panamaya kono, n'an be Ala lon, an dubani lo!

c. Jɛnɔɔɔɔɔɔɔɔ numan ye ko fɔɔɔ ye an ni Ala cɛ

Da te nafolotigi fɛ k'a fɔ ko ale dubani lo ka tɛmɛ fantan kan. Mɔɔɔ kɛnɛman makan k'a fɔ ko ale dubani lo ka tɛmɛ banabagatɔ kan. Ala ka duba be bɔ jɛnɔɔɔɔɔɔɔɔ ra min be an ni ale cɛ, o te bɔ an sɔɔɔ la.

Yala o b'a yira ko Ala mako te an ka tɔɔɔɔkɔw la wa? O tɛ! Ala b'a janto an ka niina mɔɔɔɔɔɔɔɔ ko la ani fana a be makari an na an ka tɔɔɔɔ tumaw ra. Ala ka ni! A be se k'an hɔɔɔɔɔɔɔɔ gweɔɔɔɔ sugu dɔw ra ani niin jugu bolo. A se k'an mako jɛ tuma min an te miiri a la ni kabakoba ye. A be se k'an dɛmɛ, k'an hɔɔɔɔɔɔɔɔ ni kabako ye.

O la banabagatɔ min kɛɔɔɔɔ ra, ale be se k'a jati ko ale dubara ka tɛmɛ banabagatɔ wɛɛ kan Ala ma min ka kɛɔɔɔɔɔ latigɛ fɔɔɔ. Min fana ma kɛɔɔɔɔɔ sɔɔɔ fɔɔɔ, ale fana be se k'a miiri ko ale ma duba sɔɔɔ. An be se ka misali caaman di. O la ne b'a fɛ k'a fɔ ko danaba min ye Ala ka bolo mɔɔɔɔɔɔɔɔ sɔɔɔ, ko wajibi tɛ ko ale dubara ka tɛmɛ Ala ma a latigɛ ka min dɛmɛ o cogo kelen na.

Ala ye gundo le ye a ka siraw te lɔn ka ban. Nka duba sɔɔɔɔ ye ka Ala lɔn, Ala fana b'a ka numaya n'a ka tilenniya yira cogo danna danna bɛɛ ta fanfɛ. Ni Ala ye kabako ni ko damanata dɔ kɛ, o y'a ka nɛɛma ye. O Danaba mankan ka wanso, ka danaba tɔɔw mafijɛɔɔ k'a ye ko Ala t'a ka nɛɛma yira ten olu ta fanfɛ.

2. Lahidu kura

Yesu ni ciden Paul b'ò duba koo fɔ.

a. Yesu ka kumaw

A ye Yesu ka kuma fɔlow file sani k'a ka wajuli damine:

“Ola Yesu y'a ka kalandenw file k'a fɔ ko: Aw minnu ye fantanw ye, aw ye dubadenw ye, katuguni Ala ka masaya ye aw ta ye. Kɔngɔ be aw minnu na, aw ye dubadenw ye, katuguni aw na fa! Aw minnu be kasi sisan, aw ye dubadenw ye katuguni aw na yeɛ nangali fe! Ni mɔgɔ be aw kɔniya ka u mako bɔ aw la, ka aw neni, ka aw tɔgɔ jugu fɔ Mɔgɔ denke kosɔn, o tuma na aw ye dubadenw ye. O doon na, aw na nisɔndiya ka nangali kosɔbe, katuguni aw ka baraji ka bon sankolo la. U benbaw fana ye kiraw tɔɔɔ ten. Nka aw nafolotigiw, bɔne be aw ye, katuguni aw ye aw ka nesuma sɔɔ ka ban! Aw minnu falen be dumuni numan la sisan, bɔne be aw ye, katuguni kɔngɔ na aw mine! Aw minnu be yeɛ sisan, bɔne be aw ye, katuguni aw na nenasisi ka kasi ke! Ni mɔgɔw beɛ be aw tɔgɔ numan fɔ tuma min na, bɔne be aw ye, katuguni u benbaw ye kira nkalontigelaw boja o cogo la!”

An be o kuma cogo kelen sɔɔ Zaburuw kɔnɔ. Yesu ko dɔw ye dubadenw ye. O b'a yira k'o tigiw dubani lo an'o ka kan ka nangali o la! Kasɔɔ Yesu b'an ka koo faamu cogow

yelema. Nin dubadenw bæe be tɔɔɔ ko dɔ la: fantanya walima kɔngɔ, ko dɔw miw be ɲɛji bɔ, ka ban an na, ka fanga digi an kan, ani tɔɔɔ. Kasɔɔ Yesu k’o tigiw le ma k’o ye dubadenw ye! Mun kosɔn? Sabu a ka kalandenw lo. Cogo wɛɛ la, ni aw ye Yesu ka kalanden ye, aw dubani lo, hali aw ma na ke gwɛɛ o gwɛɛ kɔɔ.

Yesu ka kalandenw dubani lo sabu Yesu bɔra Ala fɛ ani a be demɛ ke miw be fɛ ka Banbali lɔn. Ka tɛmɛ a ka saya n’a ka kunuli fɛ gwengwe yiri kan, Yesu b’an don Ala ka duba kɔɔ a be min jigi lanamɔgɔw kan. Ciden Paul be sinsin a kan a ka bataki cilen na Efesijɛkaw ma.

b. Ciden Paul ka kumaw

“An Matigi Yesu kirisa Fa Ala tɔgɔ ka tanu. A ye Ni Senu ka dubaw bæe da an kan sankolo yɔɔw la krisita la.” (Efesekaw 1. 3)

Ciden Paul b’an yɛɛ don tanuli deelili kɔɔ min na, a be dubaw ko fɔ an ye miw sɔɔɔ danya fɛ krisita la. O ye nina dubaw ye: Kisili, juruma yafa, an ka celabenni ni Ala ye, an ladonni ko. Ala be ke an Faa ye, anw be ke a deenw ye. Nin bæe ye dubaw ye ka fara an ka sinijɛsigi kan min b’a bolo, an te kuma sisan ciɲɛ ka jigiya min labenni be an ye: panamaya banabali. Tiɲɛ lo! Bibili ta fanfɛ, duba sɔbɛ ye nafolo ba ye, o ye dɔɔɔn ka panamaya i kelenniya ra ni Ala ye, min ɲɔgɔn te yi.

N'aw mako b'ala a be se ka weeleli ke Pastɛr KAMBOU
Felix fɛ:

Telefɔni: + 226 76 03 19 06

Watts up: + 226 70 81 82 80

Email: fxkambou@gmail.com