

Kǎa Kpursa

Contes kaans

30 contes kaans transcrits par l'équipe kaansa

Deuxième édition

Première impression

Troisième trimestre 2018

© TOUS DROITS RESERVES

Société Internationale de Linguistique

01 B.P.1784, Ouagadougou 01, Burkina Faso

L'alphabet utilisé dans cette publication est en accord avec
l'alphabet agréé par la Commission Nationale des Langues
Burkinabè.

Toutes les images dans ce document sont de Clip Art Cameroon.

Nous remercions toutes les personnes qui nous ont aidés à
collecter ces contes. Nous sommes conscients que ce n'est pas
tous les contes kaans; ce n'est qu'une partie. Nous invitons donc
les lecteurs à nous faire parvenir d'autres contes kaans pour
améliorer les prochaines éditions. Nous sommes à la deuxième
édition.

A thiya'ma nípi wá bée' pí téfínni a á wóró buu kpírseri wera.
Ye tu-ari dé káa kpírsi wá bée'ró weri wa. Tírá yeeri a jímma
nípi wá bée' pí ba karaṅ sebi weri weri kha' pi hã a káa kpírsi
wá só ná a ba kha' a khoṅ pó kpírsepi wá pó, á yee si bú.

Table de matières / Κριρι s̄u bú sebi werá wera

| Conte | Page |
|---|------|
| 1. Bii ú tuuri wóomi wá béé' wera | 5 |
| 2. Bori ná titánthebeε wá haru wá mína | 7 |
| 3. Bori ná titánthebeε wá yáγκίka | 9 |
| 4. Bori ná yaraa wá mína | 12 |
| 5. Ithakhoo wá buroo | 15 |
| 6. Í sa Yékírí wá sáυ | 19 |
| 7. Khargi ná berri wá mína | 21 |
| 8. Khoo ná haru ná tádooribi wá mína | 23 |
| 9. Kpeε ná titánthebeε wá mína | 26 |
| 10. Mása bíno wá mína | 31 |
| 11. Núηmanu bíno wá mína | 33 |
| 12. O dékpúníkhoo wá mína | 35 |
| 13. O haru ná Yékíη u wá mína | 37 |
| 14. O u ná ú bɔbɔ'ra wá mína | 39 |
| 15. O ithakhoo wá biharu wá mína | 42 |
| 16. O ithakhoo wá biharu kaα seeriyemμε | 44 |
| 17. O phūnaα wá mína | 46 |
| 18. O tīnaα ná ú mása wá mína | 47 |

| | |
|---------------------------------------|----|
| 19. ɔ tĩnaa wá míja | 52 |
| 20. ɔ wái ná ú bibi wá míja | 53 |
| 21. ɔ wái ná ú ha' pĩɔ wá míja | 55 |
| 22. ɔ wái ná ú haru wá míja | 56 |
| 23. ɔ wái wá biharu ná khargu wá míja | 59 |
| 24. Páati ná wóomi wá míja | 61 |
| 25. Phũnu bíɔ wá míja | 62 |
| 26. Táthɔki ná kí sũmudéenne | 63 |
| 27. Táthɔsi wá míja | 67 |
| 28. Wái wóɔtu wá míja | 69 |
| 29. Wíi ná náa ná sĩnaa wá míja | 73 |
| 30. Yaraa ná tĩtĩnthebeε wá wũuminge | 74 |

1. Bii ú tɔɔri wɔ́omi wá bée' wera

Un enfant très intelligent

Kha' ɔ wáyé yaara yêe miŋ kha' ma beema níni wá wɔ́ mí nu'ni taraa má wáburu, má hãa-u náa. Ye kheε náa ná kpɔmbiriki yêe miŋ.

Ú mini múu u wêe bu níni wã. ɔ khu ú ba ná nanu yɔ́ nu ã jãa ná ɔ biye hĩtaa yêe kɔi. Ú súu tɔ́ríyɔ́o ú ã thuɔɔ ye kha' u hĩŋ má kpɔmbirikiri ã yóo gí dágáa bu ã ná thaayi yɔ'mi ã ba hã má jú. Biirá kha' oo ye hĩní kpɔmbirikiri ye kha' má kɔpósira fí ná khuye ba nanu si, ú súu sa ma sí wóomo. Ye fãnuŋge u kpãlnaa si. Wáurá kha' oo. Biirá yóo kpɔmbirikine ã ná beε tekpuɔaa ã baraa gi ye saa kí huwaa ye ú thaaya yɔ'mini dé u ba hã bí wáira.

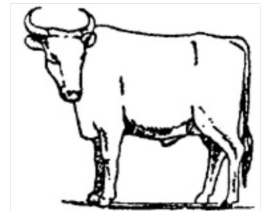


Mú u banni, ú ba nanu ná khura nanu kɔpósiri wáurá yaa kpísée dé ma yáŋ si ã ná sa si wóomo. Múnnáa ure fí, sí wónní yáŋ na, biirá ba tara kóɔɔ fí. Ú kha' ú yɔ'muná pe, ye péε déeri ye khurá nanu má kɔpósiri ye u kheε ná saa si

wóommo wāa ? Wáurá kha' ye síre ma dé'ree fí mé'ni ma wêe wórí wa waa. Biirá ná yárl̃ t̃eɓɓi t̃ beɓi si ye ná kp̃ai só f̃õnsi wóommíná t̃ yee ú k̃ɔɓii t̃ h̃ĩtaa yêe k̃ɔi ye kha' mé'ne ma kha'ra ûu dé.

Wáurá kha' yé' ú w̃ɔɔmi nu'-piri. Ye kha' u khe náana. Náana yema náhara.

Biirá khee náani t̃ ná h̃āa ú ɔɔ besi tó kharu déeyénno. Ú wáurá h̃íní náani t̃ séyɔɔ ú nákpókírá. Mú si bannu ba dée só d̃ɔsi weri, biirá seeriye ú siiri kha' u ye t̃bé yóo má ná kp̃ik̃iɓ má náɓi dé ɔ wáyɛ ma h̃āana náa bese. Pí khee yóo ná nanu wái wá nákpókira. Biirá kha' wáura buka' ma má náɓne, má khonní h̃āa-u. Wáurá kha' náa bí bii j̃áani mé'ni weri, má nákhõo h̃ũnni bi, dé biira náano bú wa, ná ki dée má ú náhanna múwā. Ye bii wá náa h̃ũj-uma t̃ dée náthaka. Bii wá siirá kha' u seere, biirá kha' úra f̃ii' dé si ba j̃á w̃ɔɔɔ. Ye kha' u ye t̃bé kh̃ũj.



Mú pi kheeri yêe kh̃ũj t̃ ná déeyée kírl̃i, biirá seeriye ú siiri kha' u h̃ĩti fí ná ma yóo wáurá yé bañ dé ma ná h̃ĩmma má náɓura. Siirá h̃ĩtaa fí ye ú sigi bú dá're yêe yóo wái wá

nuuná. Mú wái nǎanuu weri, ú kusoo thukiroo-u ye púgɔɔ kha' pēe-u ? Ú kha' ĩbira ye yóoma, dǔɔré ba ná kǎrí má siiri khĩnná ye mákpɔɔɔ, má kha' ma ba seeriɔɔɔ ú ná tǎfíŋ ma má hũnnigoo. Wáurá mání múu ye kha' ná ú phũnimisira múwã, nǎ-uuri ná khoo hũŋ biyee ? Biirá kha' khóo hũŋ bii yaa ? Wáurá kha' nǎ-ũnni ná khoo hũni bii nǎa ? Biirá kha' khǔo hũŋ na ye úrá kha' náabu wá bée' pũ ú nákpókírǎ weri, ú nákhǔo hũnni bii?

Wáurá kha' ũu sǎbǎrí ye ĩbirá krikri nǎabura. Pí krikura bi. Biirá ná khori pǔɔ hǎa ú siiri ye kheɛ pǔɔra.

Tírǎ yeeri pí kha' háaru mú kha' tu-muni wǔɔmi múŋ, ná ɔɔ wábe taru mú wábura.

2. Bori ná tutǎnthebeɛ wá haru wá míŋa

Le lièvre et la femme de l'hyène

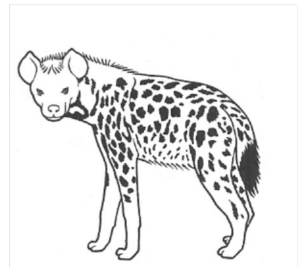
Kha' boré sũnna ú khǎmargi ĩ tɔɔ téréɛ, ú ba seri semmé peri wa. Mú téréɛ banni ba



huwaa p̄li hogoo w̄eri, bonnâ kha' haru ûv bibonje, úrâa wónnî bannu ba ho' má tééréá. Bori kha'-byaama kha' ná hare ba hogi tééreu, pi kpikurɔɔma ú ná hanna. Ná thasa wɔ́ɔ ɛ̄ɔɔ-ɛ̄ɔɔ, bonnâ khe tíkpori ye hanná khe tíkpora. S̄li múnnâa, ha' kómbêe ye yóo bori wá khāmargurá nâa ho' tééera. Ye titánthebeɛ wá haru úra ye bibonje ya, ɔ yé wónnî yóo bori wá khāmargurá ná ho' tééreu wa ye ú khoora ye s̄nnihaa wã. Ú ná ɲáa ú khoori ɛ̄ seeriyɔɔ kha' ná ɔ ye pí ma ye p̄ámmáráa-ɔ má bibonje ɛ̄ yóo ú bori wá khāmargurá yé bú ho' tééera. Ye kha' ná ma p̄ámmáráa yóo ú, ma ba ná h̄nniɔɔma táhudóko yé ná kí ho' tééera. Khoorá kha' nú-manu.

Dugé yékiréɛ titánthebeɛ wá hanná yaa kheɛ ú khoori ɛ̄ p̄ámmáráa-ɔ má bibonje ɛ̄ yóo bori wá khāmargurá ɛ̄ ná h̄nniɔɔ duhadóko ye ná thuɔa níɲiri ye kókírɔ́ɔ yêɛ kɔɔgi' tééera. Ye mú hanna ye baɲ w̄eri, bori ɲa-ɔyaa-ɔ ɛ̄ tuɔ dé ɔ khoora ɔ p̄ámmánnu mé'ni t̄má bibonje ya. Pébu, béɛ' tuura dé titánthebeɛ wá hanna ye biinɔ wã. Bonnâ f̄ii' ye yeɛ hannâa kɔɔgi'.

Kerekeɛ, ú yaa kheɛ ú w̄í'ni ɛ̄ ná kání duhagí titánthebeɛ wá haru h̄nna'nâa ú khoori w̄eri yêɛ kpee' kí deki wá kóɔ. ɔ ma thu'nná yêɛ kpee' yêɛ súríu



kha' ná haré hōnna'ni ú bii fí, ú ba kheyɔɔ dé tádeke ba wá ú bu.

Tutánthebe wá hanná tuu dé ú khoora u hōnna'ni kí táhudókírá ye ú ha'rí ná kheyɔɔ wa, pébu u dée bibonji wa. Ú fii' yêe kpɔgi' ye dée má úɔ wa. Bori úrá kai tē yêe kpee' yêe kōj kha' ná ní ní wá biyêe fí, ú ba kheyɔɔ tūmá tádeke ba wá ú bu. Tutánthebe wá hanná fii' yêe kpɔgi' ú térée. Pó hapi wá pɔɔrâa kōj kha' ye ōnni haré hōnna'ni ú bii ní fí ye p̄u seere ú fii' ?

Bonná kpeeree tádekiri kí ba kpɔɔ yêe wá, tutánthebée digee yaa ĩ horgo. Nusé kórí ú hannu u wórɔɔ kpɔgiɔ téréeri tūwā; ú yaa khūno.

Tírá yeeri pí kha' háari mú kha' mu sú múj, ná pi ba kó' mu.

3 .Bori ná tutánthebe wá yánkíka

Le lièvre et l'hyène tendent des pièges

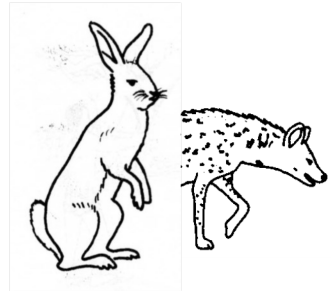
Kha' bori ná tutánthebée yóorá ná kíjí pí yánsa. Bori úrá kíjí ú wágiɔ fānɔjɔ ye tutánthebe úrá kíjí ú wágiɔ

táhuthu'ꞛ.

Mú ꞛi kí'néeni ye khūni, kí isengiri titánthebeerá yaa yóo ná keri yánsu ꞛ ꞛáa ná bori wágura kórí khapíree ye ú wágírá kórí tógíróngo. Ú khori khapíree bori wá yáhgírá ꞛ kání ná yeyoo ú wágírá ye khori tógíróngiri ꞛ sūuno yee gi bori wá yáhgírá, ye khe khūno.

Dugé yékíree púníh thuthuki, ú ná yaaruḡa bonni kha' u yee ꞛbé ná keḡ ꞛbi yánsu dé hūm-manu dꞛꞛꞛ ná má yáhgura kórí khapíree ye bori wágírá kórí tógíróngo. Bonná kha' oo, ye ꞛí khe ꞛ yówo.

Mú ꞛi nanni yánsu wá khanni, bonná kha' ma keḡ ꞛ ꞛáa ná khapíree denderi titánthebe wá yáhgírá ye kha' u keḡ ú wágírá ꞛ ꞛáa bú tógíróngo. Titánthebeerá kha' pé ma kha'ra; má hūndꞛꞛnsura déma míháj.



Bonná kpē' ye kha' u yee má téfírꞛꞛ í kpóh khapíree ꞛbé khūh. Titánthebeerá kha' u khe kpóroo ye maná kó' ú tógíróngiri ná ꞛbíra nāa tó'ríh nuue, ú hā má khapíree dé má yáhgé kó'ruu. Bonná kha' ma kai sírí wa.

Mú bori kpónni khapíree ꞛ ꞛi khūh ꞛ ná nani tó kharu,

tutãñtheβeεrá kha' bonna hĩti fĩ ná ma dóonj wũugo yé bañ.
Bonná kha' oo. Mú tutãñtheβeε dóonni wũugirá, bonná yaa
dóoró tó he'nná tẽ ĩ ná βeε múnĩbi mamu ĩ ba kugira khapíree
wá yíbĩiri ye yee múnĩbi mamu ni yíbĩi wá pó'írá. Mú u déeri
sírĩ sóo wεri, ú sée khapíreeeri ye ná nuuna ke' ye yĩsu
tutãñtheβeεri kha' u ba keñ ú khapíreeeri dé ma tuu ú thagi wa.
Tutãñtheβeεrá nuuna ní wũugirá ye kha' p̄eε ú buu ? Bonná
kha' ú thĩna ba keroo. Ye kha' u ba keñ ú yíbĩira. Mú
tutãñtheβeε bannu, ú nuuna ní ke ye keri khapíreeeri ĩ j̄áa ná ú
yíbĩira sāi p̄ĩp̄ĩ. Ú kha' ú' ye mún̄ni uεe mé'ne ? Bonná kha' u
hã má tógíróngi yé khe ú khapíreeé dé má ba ha'rí k̄p̄óñ úw̄eε
hũngiri wa.

Tí khanná tutãñtheβeεrá kha' má khapíreeε-u wa dé bori
w̄aa-u. Dé j̄á-únni ná khapír̄eε k̄ñ táh̄uri yáñḡé tánnĩ k̄ó̄o?
Bonná kha' ko ye mú ĩb̄rí yóori ná j̄áa si múñ w̄aa, t̄ñne ma-
na tu kha' p̄u ? Tutãñtheβeεrá kha' maná bannu isengiri ĩ ba
p̄éñḡíreeε si t̄má bori wá yáñḡírá k̄ó'ri khapíreeeri ye má
wágírá k̄órí tógíróngira. Boré kheε ú khapíreeé ye hã
tutãñtheβeε ú tógíróngine.

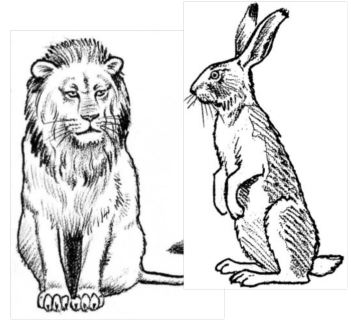
Tírá yeεri pí kha' ná Yékire hãa mu míni, níth̄ñugé w̄ónnĩ
h̄ĩñ ni ja.

4. Bori ná yaraa wá míja

L'histoire du lièvre et le lion

Kha' huguré hu'raa kó dgi, dágibi wá bée' huuriya,
yo'mé ja wã, yo'júsé píjára nípi ná tádooribirá. ĩ mákírá ná
tó xarɔ tíra ye wúɔjára wã.

Mú khaabi banni ba tuu tí mí
weri, pí bée' nâa jú tí p'nná. Mú
yaraa ú tuuri dé tí khanná khaabi
wá bée' nâa jú weri, ú nâa kóo fí yêe
kóró' p' khabu wá p'ɔru yêe khɔɔ.
Múnnáa u dé, p' khabu wá p'ɔra ba
súní hagi yêe yóo nâa jú t'wã.
Yo'júsírá ba dée má si bée khu-
buma.



Ɔ khu boré ba yaa kha' ná ĩbíra be wóɔmi wã, ĩbi bée'
ba huwó' sóoma. Khaabi wá tɔɔrá píjígíré ĩ jára kãmba. Mú pi
píjígínni weri, pí keri dój mí pi dé yóo yaraano weri, pi buu
kukéngi wa. Ye yo'me tó xarɔ ná tí khanne múwã. Boré kha'
ná p' khabura ye pí, pi ye ye mané dé keɲ, ná ma wónní khonɲ

yaraari bú ye ãbírá bu kí jù. Pó khabirá kha' u dé tí u wórí weri ye ãbírá bu yò'mi kí jù.

Bonná yaa ná bee ú kpĩnsi ã sakira yêe súrí yêe horo' yêe yoo yopó'ri wá kèngírà. U ye kũmma kha' pée bí dá'ri kpĩnsi ã fókó' pí níri weri, píraa ba búní, tũmá bu-mánni má níri wá kpĩnsíra. Tũmá sari kpórí gĩi baŋ mé'ni weri, maa ki ba yee. Kí ba yee táhusi ná mu tanní kha' níthĩnari wa. Múnnáa u kũŋ ã náa tari yaraa wá the'rá. Úrá pógoo kha' pée déeri ye ôu seere úkpo úkpo mé'na ? Bonná kha' e! Úra fíma u fógí ú wísi waa ? Ye kha' u núu sari kpórgí pi kha'ri kũi khe táhusi ná níthĩnari yêe tari bí weri kí míni wãa ? Yaraará kha' ma núu kí míi ja. Bonná kha' kírá yeeri maná ná khuu kpĩnseri dé ma ná fókó' má níri táhuso, dɔɔɔ pí ko. Yaraará kha' ye ú fũ má bu waa ? Bonná kha' í dé pêe ? Yaraará kha' u fũ má bu í fí' ma só kpĩnse. Bonná kha' kpĩŋ sí maní kenni kha' sí ba ná naŋ má níri wa weri, síra úrí písénni kha' ma khorj bú í fógoo ? Yaraará kha' u kej ú thĩ yé fũ má bu. Bonná kha' ko, pí kai jĩnni wã. Ye kha' u súu máa táhugirá má kpĩnɔɔ yô-u yé bú ná kej má níri dé sargira ma bammɔ. Yaraará súu máa táhugirá, boré thãgi ú táa kpéŋkpéŋ ye ná ba'riɔaa jùu yò'mi múu ye khe khũno.

Mú u khũnni, ú ná seeriye tádooribi wá pɔɔri kha' pi

wónnì yóo ná kí jù werá dé sa-manì yaraaru má déko. Dé fí'-manì máa-uma táhugo. Khaabi wá bée' horgo yóo yópó'nná ĩ ná jáa yaraaru ná bonna fógí máa-u táhugirá. Tí khanná bée' buuri jùu me. ĩ kórí gi ú khurá, tádooribi wá bée' sūmma yópó'nná ĩ ná jù pātí pi bee weri, yé kennee yaraano pātí pi khwo' pébu, uma fógóh. Múnnáa yaraara fí ú bu níné fáríyô wa. Ú thĩná bú jù tówā.

Ɔ khu múmbé ba baa fí júkharì, yaraará jíní bi jánnu jánnu kha' pi keɲ pí thĩ yé fárí ma. Pírá baa ba kókírô ĩ khwo kpĩnsurì mú ĩ kpakaa si ye yaráa buu ú thĩ. ĩ mákírāa ú waaturá ná ta-

dooribi hĩ-biyaama

yópó'nni yêe jù.

Mú yaraa fárírurì

weri, pí bée' tiyaa

me. Ú kásāa bonni

ĩ khēe hĩnoo ní,

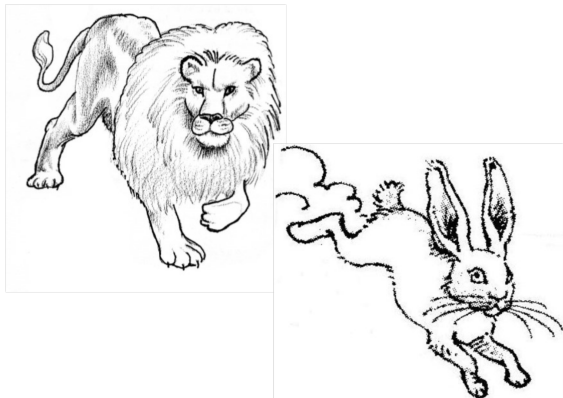
pébu, úrá déerá ú

pínní kpakpabaara.

Mú u khì'ri bonni

séywo ye kha' u ná phurgwo, bonná kha' mú u buuri ná u

kpwoɲurwo manì sóo weri, ú yee manì fí yé thoo pó khaburì ĩ



kórs' pǎw nanɨ naa? Ye hākura ná bori tǔŋ-uyaama, míne ye ú bú wa. Ye kha' mú maná ba wónní ya fí ya werɨ, ná u ná kórsǎw pǎwri sóo, ú ba khe manɨ wāa ? Yaraará kha' thǐnaa úra. Ye sée bonni fí ye máa pǎ khabirá yêe thoo bi. Boré digee yaa ĩ horgo ná beɛ khaarɨ kówo. Ú waaturá ná pǎ khabɨ bu-bíyaa ná pi horgo déeyé sówo, yaraara ná buu pí wɔ wa. Ú fígí baa dé ma khe bonni, u náa-u wā. Tí khanná yaraará yee déki núwɔ ye kha' ú thagi nuɨni tǔmá ná kǎ'-maŋaa-u.

Tírá yeɛɨ pí kha' ná mu fǎŋge ye mu wǎwme ŋa, phǎɨŋɔ.

Ná mu wǎwme, háari ná mu fǎŋgé ya, ná mu wónní dé mí kpakpa'ra.

5. lthakhoo wá buroo

Le poisson du roi

Ǫ iyêe ye yǎ niŋɔ u yé di pǎ di mabɨ ná ki dée má buroo múwǎ wā. Burbira úra ye khɔw mé'na. Ye wɔ waatí ba nanɨ, dáǵíbrá huɨɨya, buróo ná wā. Sǐi yóo múu, lthakhoora bâa

bu míni yêe di ya. Ú ba yee núugi kha' níni wó níni ú buuri buroo ba hãa ma, má hãa-u mí kíkúna.

ᵛ khu ᵛ wáí níkhãgáa ẓ̌ ba buu kó buri kpórgi, ú baa dé u ba hã gí uthakhoora. Wáira yema pónsūma.

Mú u nanni uthakhoo wá kórnúgiri kha' u dóoŋ, uthakhoo wá tutũntɛɛɛɛɛɛ wá ẓ̌ kha' wáira bú dóoŋ na. Wáira kha' buroo ma buuri má kha' ma ba hã ú uthakhoori ú dé nanŋa. Ye mú tutũntɛɛɛɛɛ núnáa ná uthakhoora kha' níni wó níni ú buuri buroo ba hãa ma, ma hãa-uma mí kíkúni wɛɛɛ, ú kha' wáira doŋgiŋ ma buroonᵛ. Wáira kha' má doŋgiroo wa dé ma béɛ ná hã-úma uthakhoo. Tutũntɛɛɛɛɛ úra ye béɛ do-rooma í ná hã ú uthakhoori yé bu tí mí kíkúna. Mú wáí kauri kha' má doŋgiŋ buroori wa wɛɛɛ, tutũntɛɛɛɛɛɛ kha' ye ná u kha' ú doŋgiŋ ma buroonᵛ wã, ú bú dóoŋ uthakórgirá tɛ̃ na. Pí kóri múu pi bâa nú kãmbi



σεερε ya. Tutũntεεραará ba kha' mú υ kha'ρι ú donḡiḡ buroori wa weri, ma ba yeε ú dóonḡ ye mí tí ιthakhoo yóori ná hã-υ, ú baḡ tí ĩbírá κρικιḡ ni. Wáurá kha' pí-manι-síra, tũmá má donḡiḡ buroori wa; ye kheε dóoró.

Mú ι náani buroori, tí nuwãa ú táκιrsι ú kha' πι hĩḡ ná sigɔɔ kɔɔkɔɔ dé buriyékêe béε khuma. Ye púḡí wáuri kha' pé υ beε? Túnní míne υ beε dé ma hã-υ ? Wáurá kha' sekó, ma beε dé πι khi'-mama tábɔ'wóɔyi κpársíḡɔ ná digbéemúwãa' (500). Ιthakhoorá kerι wáuri ye mána. Ye hafiya púḡɔɔ kha' túnní mí κικιinne υ beε dé ma hã-υ? Wáurá kha' sekó, síra ma σεε'rvυ μέ'ni kha' ma beεma dé πι khi'ma tábɔ'wóɔyi κpársíḡɔ ná digbéemúwãa'.

Ιthakhoorá kerι wáuri ye kha' pãani ú thagi yaα-gurma. Ye mú wáura bãa beε τό mí manι wã dé tábɔ'wóɔyιra υ beε werι, ιthakhoorá σεεriye ú táκóπιri kha' πι κhιɔɔ tábɔ'wóɔyi wá nóḡí υ beε wera. Πί κórí wáuri ĩ hũnniḡɔɔ yêe κhιɔɔ tábɔ'ιne. Ye táκóπι tú-bíyaa wóɔmι πι píυ yêe khi' wáuri κóḡ na dé πι ye thãniḡaa-υma tábɔ'ιne κpãnaaná.

Mú πι κhιɔɔ í ba ná nani tábɔ'wóɔyi κpárgι ná digbéεḡɔ ná κpɔɔḡι (250) werι, wáurá digee yaα ye kha' πι yeε mú dé bu-manι. Téε tí ma buuri μέ'ni werι, τι máκíḡ má.

lthakhoorá púgɔɔ kha' ye í tɔɔ í yeeri weri, múnnu pi dé yóo ïi.
 Tí khanná wái thoori pātí tutũntee khũnnaa-u khĩnne kha' ú
 bú dóoŋ uthakórgírǎ ĩ hã u buroonɔ wã wera. Ye kha' ban-
 ĩbíyaa beru-tíbuma kha' ná ura ba hãa ma mínu, ĩbíra
 krikinnuma khaa íŋɔ. Tírǎ yeeri tábɔ'wɔɔyi wá tɔɔ í yeeri
 weri, pi khi' í tutũnteeeraara.

Mú uthakhoo núuni si weri, ú jámísé yaa, ú ye pi kóri
 tutũnteeera baa ú. Mú u bannu, pí yatikoronna seeriyɔɔ mínu
 wã dé hũnna'-piruuma ye
 kókírɔɔ yêe khurɔɔ tábɔ'ine. u
 wá tákóri khi'-piruuma tákir-
 sa; pi keere ú wa. Mú
 tábɔ'wɔɔyi wá núgi bannu ba
 hĩi weri, pí kha' u ya. Ú yaa. Tí
 khanná uthakhoo kha'ru míu tí
 wáura ye ba thee pí krikuy weri, tírǎ tɛra. Ye kha' u tara.
 Wáurǎ yaa ná ú ha'rí keŋ na.



Tírǎ yeeri pí kha' ná míne dée mú wáru wa, hã mú kha' mu
 bee-ruma fãŋgɔ wa. A kɔrsuy tẽ súurí mínu pébu, u wónní ye
 a yóo míŋɔ á bu kukéŋgi wa.

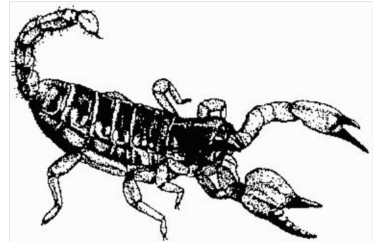
6. Í sa Yékírí wá sáú

Se mettre à la volonté de Dieu

Kha' ɔ wáyé wáará ú khāmargi yêe sũh.

Ɔ khi ú ba ná sũnniŋa ye ba yaa kha' ma khũh, ú bukaa kó táhugi kha' naaŋ ná ma baa, ma sũnnema í ná khorj táhugêenná í ná khi' kóɔrá. Ye kheɛ

khũno. Yékínná keri wáari múy ye kha' phũnaa weri, u tuu dé maná khonnuu ye ûu seere mé'ni kaa sa má sáú, dé ãbíra ba ná kãmba. Mú dugi yékínni, ú baa ba wáa kha' u



sũnnée yóo, námé kha' phém. Ú yaa khũni niuná. Waati ú námí banni ba sũuno weri, ná khāmargé wónní yóo tũwã, ú hĩtaa.

Kí dugé yaa yékíré, ú yaa yóo khāmargirá ã ná wáa yêe sũnnee ye kha' fee úrí ná ma khorj má kpũunna. Mú u wáari kha' u sũnnée yóo kíriw weri, suwáa dugoo. Ú yaa khũni niuná ã ná bosigo khi bísãa', píjírí' ye páãŋá. Mú u banni ba páãŋá, ú yaa yóo khāmargirá ã ná kheɛ ú pómíni khaa tí u séeráa-u weri ye kha' fee úrí ná ma khorj má kpũunna.

Μύ υ κхеρι πόmini kha' υ ná wá sŭnnee weρι, ĩ mákírá
ná sŭmêe ye fí, úrá kha' úra, ú
káká' kírw waa? Dé mú υ kŭh
khu wóo khu kha' ma sŭnneema
ĩ ná naŭ foni ná fa, dé háarí ná
fee naŭ-υρι ní thoŭ ? Dé υ tuυ dé
žo khonnu wāa? Dé ú wónní kha'
ná Yékíre píυ ma ba sŭnnee ĩ
naŭ foní weréσι fa waa? Wáírá



kha' thŭnaa sŭmí σε'ρι. Ye kha' Yékíre, υ sábarí dé maná
kɔɔri déye. Mákim-maŭnaa ná ma sa ú sáυ ye ma dée si ya.

Ye kha' Yékínna sábarí ye má bú sŭnnee dé ú
thī tu-υρι dé ná ma sŭnniŭnaa wā, má di ya. Ye
kha' υ sábarí dé buri-manυ. Yékínná kha'
wera υ bannυ. Ye kha' υ wónní sŭnnee. Μύ
wái wáari tírí bu weρι, náme sŭwɔɔ ná mu ba
tanní kha' suwaa ba dugoo wa ye kharuŭrú
tara ná sówo.



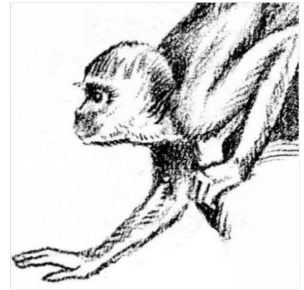
Tírá yeρι pí kha' háari mú kha' mu dé pêe, ná mu kha' ná
Yékíre píya, pébu úrí Yékínná buuri a, úrâa míŭŭ wá béε'no.

7. Khargu ná bermi wá míja

L'histoire du singe et du chien

Kha' khargu kha'ra ma bæma bosongí í kí ha' bermε. ☉
khu ú yaa yóo ☉ bosontáru thā dé u ná hūng bosongira.

Bosontáru úra kha' ma ba dé bosongí
hāa-u gí ye ná u ná kha' u du' ki, u sama
nuúrú íng ye ú thī wá thagirá dé nuúrú
ísāa'na. Í nuúrúrá pi yee nákpeesiri yé
yee naagiri í du' bosongiri kí fáu í thoo.



Ná ki thoo, pí kíyui gi ye ú ya í wírú' ki yé
nú. Ná u wóróó dée sírí, bermunāa phānu úrí tūmá úra phānu
bermi tūwā. Ye ná u wóróó dée gi kí dómminá wā, háaru ú jáa
berengpǐgi ná u horo'ma. Khargirá kha' síra kpínāa wā dé ma
wónní dé gi dé bermuna fonno' ma nā tara. Bosontáru fáu
bosongiri hāa-u gí ú kheε khūno.

Mú u nanni nuui, ú bukaa bosongine ú hannu ye bukaa-u
kí dédómme. Haru úra kha' úrí úv phānu mé'nu weri, u ba
wónní dé kí bosongí wá hūngiraa ? Ú kheε haru úrí sí deso ye
kha' u ba' nuuri yé yee nákpeesiri ná ma baŋ. Haru úra bagu
nuuri pātí u buka'ruu weri ye séε nuúrú ísāa' wá Khanna.

Κερεκερε, koorá kusoo ní ĩ ba hũni ye saa thaaguri
 nuupúrí ísãa' wá khanná ye hanná yee naaguri ye kheε boson-
 nambéenni dugu ri bú. Naagirâa túŋ ĩ ba δεε yêε so. Khargu
 wá thagirâa kpũu yêε ban. Nakpeesirâa kókíŋ, thajínŋírá ba
 δεε ĩ soo ĩ sówo ye ûu fí. Mú thajínŋi soori sóo weri,
 thagudɔɔkpókírá kókírɔɔ yêε kpũu, yêε kpũu, khargurá yáří
 thaaguri kíríu, nambéenná kpúsíyoo kíríu. Hanná kha' u
 kɔrsɪŋ dé nambéenna béε kpúsíima. Ú kha' õuhó', yêε fí.
 Κερεκερε, ú sũu thaaguri tẽ, nambéenná kennigeε. Hánná kha'
 ma kha' nambéenna kpúsíima wãa ? Ú kha' nú-manɪ keɪ. Múu,
 ti ba kũni khargurá wa, ú yáří surɪya ú thaguri, nambéenná
 kpógí ye ú yaa horgo. Bosongira wórɔɔ déε tũwã.

Τίρά γερε háari ná fεε, khargurá wónní ha'
 berɪni kũu na. Háari ú jãa berɪŋkpĩgi werésɪ
 berembii, ná u horo'ma.

Mí kɪnnɪ wá bumé nuu wã.

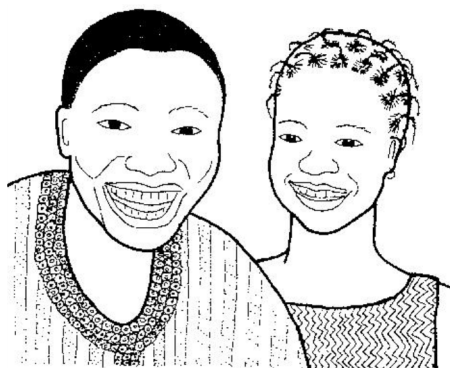


8. Khoo ná haru ná tádooribi wá míja

L'histoire de l'homme, la femme et les animaux

ᵓ wáyêe ye yó nɪɔ u ye míne ja. ᵓ khu Yékíjɪ iyé ba hãa-u tó tɔ'ru kha' u yee ri, ye fūnaa tí tɔ'nna wónní khorj ú dékírá weri, ú kuri wa.

Mú u yeeri tɔ'nni, ú kókírɔ́ wêe bu hensi si wóɔre ya. Ú ba yee haru ye kheɔɔ pí ná mágí pí kóhǵósóo ĩ hĩtaa píkpɔ. Nínáa wáu ná ú hanna ye yêe keh pí tádooribo. Wáu wá míjɪ wá bée' ye kirma me. U yé sãl míno wã.



ᵓ khu pí ba kpĩna. Mú pi kpĩnni, hanná ye wáurá hñni ye ú khori ú tɔ'nni ĩ ná kóorígóo ri tó dugi'ro, níné tu tí kéhɪ wa. Dugi'nna ma tí sũnsũnni, tutũj títáa'ri ná tóokórɔ́j títáa'rêe bú. Pi tuw pãtĩ haru déeri ye saa tɔ'nni dugi' sũnsũnni wá thu'nná wã.

Mú haru khonni wáu wá tɔ'nni weri, wáu wá hensirá kókírɔ́ wêe thĩne; ú tádooribi ná ú míjɪ wá bêe' thĩni ye sée wáurá dée póɔrĩ píree.

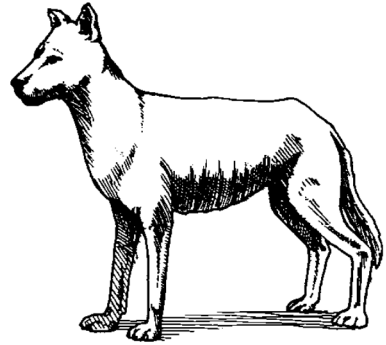
Mú wáu wá hensi thĩnni weri, hanná kayɔɔ ye ná yee ᵓ khoo. Wáurá wée ú tɔ'nni ba dɔgɪɔɔ. U tuw kéh jí tíre ya. Ú fĩi' yêe fĩ ú póɔmine yêe wéegéesírá.

ᵓ khu ú ba kpĩngírá bermno úrá púgɔɔ kha' pé u wêe ?

Ú kha' tó tó'ri wá hũngêe ye má, tí ba buroo ye tí mína kpíní -má-buma tákursa. Bermíná kha' ye ná ma téfírôo ú jáani, pé u hã maa ? Wáurá kha' ná bermína téfírée ma má wórôo jáa tó'nni míni wó míu tí u bee, má hãa-u tí.

Bermíná fĩniɲaa múu ĩ ná jáa dugi' tí haru kóoró'ri tó'nni wera. Ye sa-unnima thu'ro níné wónní kãɲ ĩ khe ri ya.

Bermíná kha' faráa tó'nni ye má wónní kãnní khe ri ya. Síri bu pure, nuutáa baa. Mú úrí nanni, ú pógí bi kha' pé pi dé fũ ? Wáurá kha' tó tó'rêe bú dugi'ri wá thu'nná, ĩbírá wónní kãnní khe ri ya. Ye tí mína kpíní-má-buma tákursa. Nuutáará kha' ye ná ma dóoró khee hãa-u tí, pé u hã maa ? Wáurá kha' ná ma wórôo buu má tó'nni míni wó míu tí nuutáara bee weri, má hãa-u tí. Nuutáará kpãĩ tãnni dutho'nná ĩ dóoró dugi'nná. Mú u dóonni ú jáa ná pi fógí tó'nni wónne, ú wónní kpa'ri ya. Ú kusoo kha' já-manu tó'nni ye fós'-tuma má wónní kpa' ri ya.



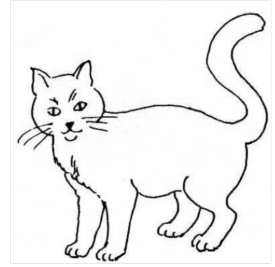
Síri bu pure, isennákɔriyé baa ba pógí bi kha' pé pi dé fũ ? Wáurá khee míniɲu thowoo í. Isennákɔruurá kha' ye ná ma wórôo kãní kpagi tó'nni ba hãa-u tí, pé u hã maa ? Wáurá kha' ná u wórôo kpagi hãa ma tí, míni wó míu tí u bee weri, má hãa-u tí, dé tó'ri wá mína kpíní-má-buma



tákursa.

Isennákɔrurá dóoró dugi'nná ĩ kǎní ná
kpagi tɔ'nni sée ri. Mú ti wáari, ú kha'
kra'-manu sée ri ye má wónní kpónní ku' tí
ya, dé ti nu'ma.

Bermíná kha' má sǔmune tíra. Ye dóoró
kheɛ tɔ'nni ĩ kusoo hǎa tí wáira.



Mú wái buuri ú tɔ'nni, kerekere ú
hensirá baa fí khaanná. Ú tádooribirá bai ba dée má baime
ɲa. Wáirá ná kheɛ bermi ná nutáari ná isennákɔruri ĩ ba saa
bi ú dukirá p̃u bú kpoogo.

Ĩ kóri gi ú waaturá, bermi na wúugo tǔwǎ, dé u ma niɲɔ
ú ná níthĩniɲrâa di dikpoomo. Nutáa úra sǔní yêe wúugo
tǔwǎ, dé u ma niɲɔ yêe ɲú náaɲíníga. Múnnáa sɛɛ tē
isennákɔrurá. Úra wúugo tǔwǎ, dé u ma duko yêe khɔɔ
síbéege.

Ye ĩ kóri gi ú waaturá, khǒo khǎa haru bu wa.

9. Κρεε ná titántheβεε wá míηa

L'histoire de la chèvre et de l'hyène

Khũni tádooribira ye má'néema. ɔ khu kpɛ ba yaa dé ma ná má'ma má niηa. Waati ú u ye yóomíná weri, titánthebéε jáa-u ná u tari, ú kha' mâa tari mé'ni má kpee-u, ye yaa yêε fekiη yêε thowoo ã ná kóo yêε keroo.

Κρεερά ná nani khaa tí u βέε má'νέε weri ã wáa yêε phu'ree. Mú u phu'reeri múu ã ba foriyoo, ú kpáaríyá ye kheε khũno. Mú u tanni, titántheβεερά ná phugi tebigiri ã phirgaa gi ye kheε taraa. Duγέ yékíré, κρεερά yaa dé ma ná phu' má tebigí phira' ki, ã ná jáa phu'reekhari bú, ú kha' ye máa phu'ri má tebigi phirgaa gi? Ye fii' ye kókíró yêε dúkéε. Ú dúkíyóo ã ba foriyo, ú kha' ma yeε kóori ná duγε yékíréε má ba dú'rí phira' ki ye kheε khũno.

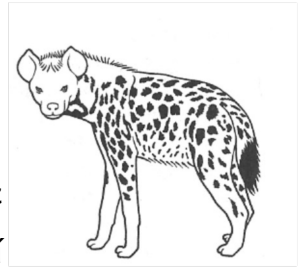


Duγέ yékíré ú ba jáa ná ki dúgí sówo. Ú kha' ye mâa dé ma sũmi téε hũngine mé'naa? Ye kpɛ' ye kheε ã too dupó'nni, ye kheε khũno. Kí duγέ yaa yékíré ú baa ba jáa ná dukira khāga. Ú kha' á! ye kpɛ', ye phirgaa gi, ye sóóbíró duye'tásiri ã saa si ye kheε khũno. Duγέ yékíré ú baa ba jáa ná dukira

yege. Ó kha' ye mâa bâa déegée má dukirá ye má ná táríurá hãkij naa? Ye kheε taraa.

Κί dugé yaa yékíré púníj thuthuki, kpεε yaa ná dóoró ú duko ĩ hĩtaa. Súníngé kha' ma nan, tutántheβεε úrá kheε ú haru ĩ bâa dóoj kpε' ú núge ĩ ná hĩtaa. Ye kpεε ná tutántheβεε pí khon naagi kãmbe ya; pí hĩtaa bú ye pí seεε kãmbe ya.

Νά tutántheβεε úra yaa, ú miη ĩ ná khu kpεε baη ĩ ba hĩnoo pop, ye kha' kpεε, yaa kheε kpεε ná kínoo. Úrá seεε ú dógírá kha' ye' ĩ khe mú kãní ná kíj ye tu kha' múnáa múnε, ye mú ha'rí kai wa, ú khu mu. Ó kpε' ye ké kínní hãa-u ú. Ná dugε yékíré ú yóo ná khu ɔ tẽ ĩ ba séyɔɔ kpεε wá wɔɔnná ye kha' kpεε, yaa kheε kpεε ná kínoo. Ó kpε' ye yáa khé kínní hãa-u ú. Tutántheβée kágásírá déeri fõnaa tí ma ba miη ĩ dá' kpεε weru, ú má ná úra bú dukirá weru, úra ma ba kó'.



Kpεε úrá ba hĩtaa ĩ kákáa keri kha' ye ná u ba mini ɔ khu ĩ ná dábí, maa u ba khɔɔ ná mana múwãa ? Sí dée ú bu kákásu úrá kókíró yêε kpεε. Sírí bu úre, ɔ khu, bewé ba jãa-u ná u kpεεε, úrá púgɔɔ kha' péε déeri ye ú kpεεε mé'naa? Ó kha' yó míjé buuri ma ĩ hasɔgaa má kákási, tírá yeeri mâa kpεε. Bevrá kha' má m̃u? Ó kha' má nu fõηje ma yóori nãa má', ná ma yóo ná déegíyée bú ye taraa, ná dugε yékíré má ná ná

νά ɔɔ déegée du' pú tẽ. Múnnáa má nά táríu déeri dukirá ba tara sóo ye ma tuu táríuru wa. Mú duki sóori, má ba dóoró. Kí súníngi má nάa nά tutánthebeε ba dóoró bú tẽ. ĩbírâa bú dukirá kpoogi ye ĩbé seere kãmbε ya. Ye ná u yaa ú ná khu kpeε ĩ ban ye kha' ma yáa kínní hã ma ú. Má kpẽ' yé kínní hãa-u ú. Múnnáa u dé fí kúu'. Ye ma tuu khu ú u ba minní dá' ye ba khu ma na. Tírá yeeri ná ma káká' sí, sí hã ma ɔɔɔmi wã, mâa kpeεε.

Beurá kha' weri wá níne míkuru ye ya, tũmá mane ye hãa-u kó bosongi ú khu tutánthebeεra. Kpeεrá kha' ná u wóró tẽfírée ma, má wónní pha í míkuru wá hũngiri kúu na, dé u fũ má bu tũmá tutánthebeεra ba khɔɔ-mama. Beurá kha' má bosongira ma má phĩngirá. Ye déε bosongiri ĩ yee gi kpeε wá du'nná ye kha' ná u wóró nάa tutánthebeε, ú yee ná u tó'ríyó ú, ú tãa-u tutãanne yé fĩi du'nni dé u wá-fĩma ĩ hu. Kpeεrá hĩní bosongiri ye kheε ná hĩtaε ĩ ba nάa nά tutánthebeεra baa kpeεnɔ ba kha' kpeε, u yáa khe kpeeri ĩ ná kínoo. Ú kpẽ' ye kheε ná kínoo ĩ hãa-u ú.

Dugé yékíré tutánthebeεrá yaa yóo kpewéεge. Mú u tannu sóo weri, kpeε úrá kheε tara tẽ ĩ ná nάa ɔɔ tutánthebeε, úrâa beε ú kó'mi, kpeε úrâa beε ú khuma. Múnní tutánthebeε bannu ba tó'ríyóɔ kpeεnɔ weri, kpeεrá fígí ú tutãanni tãa-u tí ye fĩi

ú di'nni titántheberá wáa huwo, ú kheε-u yêe khũη ú nuná. Ú fũnáa khurá titánthebeε ûv du' kpoogirá ú ná kpeeri weri, úrá mini u buu ɔ kpeε ya. Ú namme ná u púgí ú hannu kha' he kpeε yóori? Ú kha ku'-uma. Ú kha' u haabíη banj má khuwɔɔ khɔɔ dé khõmgé kó'ru ma; mim-manuma ma buu mínu wã.

Sírí bu ure kha' u keη ĩ náa ná kpeera ba séε titánthebeε pim, ye kha' titánthebeε, yaa kheε titánthebeε ná kínoo. Sí maanuga titánthebeε ú kha' múη kpeε dé yé wónní khu titánthebeε? Ye yaa kheε kínoo ĩ hãa-u ú ye u hagi púgí kpeeri wa, ye hĩtaa yêe kãgá'.

Duigé yékíré kpeerá kha' á máníkhoo ma kú'rí miη yé banj. Titántheberá kha' oo. Mú kpeε tannu weri, ú yaa yêe fekui yêe thowoo yêe keη pātí u wónní déε ye khuv má titánthebi kãnnu wera. Kpeerãa yóo ĩ ná náa ɔ titánthebeε. Mú úrí náanu kpeeri weri, úrãa banj ú bu dé ma kóɔɔ. Kpeerá yeε waati ú u bannu ba tó'ríyɔɔ ú weri, ú fígí titãanni ĩ tãa tí titántheberu ye fĩ di'nni ú wáa huwo. Ú ná kheε ú tãa yêe khũη.

Mú ɔ titánthebeε náanu si mé'ni weri, ú horgoo khũni ĩ ná seeriye ú hannu kha' ye' titãnne kpeera khu ĩbíra, dé khuma ɔ titánthebeε yêe banj. Ye kha' ná u wórɔɔ baa úwennɔ má kínoo sówo, ú yeε ĩbé beε kéηgi dé' tũmá ɔ khu ná u ba mini u buu wa, ĩbíra u ba khu.

U ma seereerá ná kpeera ma nammo titánthebeeno. Mú u
 nanni ú hĩnoo pim ye kha' titánthebee, yaa kheε titánthebee
 ná kínoo. Titánthebeerá yaa kheε ú kãnni n̄aa kínoo. Kpeerá
 ba yaa kha' ma ná t̄ɛ̄nfír̄ɔ̄. Ye yaa yóo pí n̄aa kíngée. Ná
 kpeera minijee ĩ t̄áa-u titâanne, úrá keɣ má u bée khu-mama,
 ú kabu kpee wá titâani ĩ t̄âani kó k̄éngɔ̄, yé kha' á máníkho
 kpee u kí k̄orsuɣ ma ú titânni k̄éngine, pébu, p̄átí u n̄áani ná
 kpeera khuuriyaa titâane weri, ûu
 phãɔ̄. Keɣ-uri má ná u t̄áa ma ú
 titâanne ma huma. Pi sóo kíngéesiri
 tákursi wa, ye titánthebeerá ná kheε ú
 haru pí horgoo tara. Ye k̄p̄ɛ t̄aráa
 dukiri úkpo.



Tírá yeeri pí kha' w̄ɔ̄ɔhɔɣura kira wa. Háari m̄ûu w̄órí níńí,
 mú yee ú n̄ú s̄únse'yɔ̄kɔ̄, t̄õmá mú th̄ĩn̄âa ba phurá' n̄ú
 s̄únse'yɔ̄kuri ɔ khuya.

10. Mása bíjɔ wá míja

L'histoire de deux amis

Kha' pɔ ní' pɔ́jɔ́ ye yó nɔjɔ yêe nuu tákɔrsa. Pi yé ku' kãmbi kpãniɔ wa. Ná ɔɔra núu ɔɔ wá mí, u ná see'-síma ɔɔra. ɔɔrá núu ɔɔ wá mí, u ná see'-síma ɔɔra. Múnnáa píre fí. Bem -biyaama tákɔrsa.



ɔ pɔ́ináa ba yaa kha' ma kpɔkɔm-bɔma. Nípirá kha' ú wɔnní kpɔkɔjɔ níperi wa dé pí ku' kãmbi kpãniɔ wa. Wáurá kha' ye mana kpɔkɔm-bɔma.

ɔ khu pí ba yóo kó píjɔ́jɔ́gi, wáurá dée múu ĩ ná hɔ́taa khoobe bíjɔ wá ɔɔɔmbɔrá. Mú pi hɔ́tanni fí, ɔ waatí ba yee bú, wáurá kennɔge ĩ dée má u bée seeɔɔema ɔ wáɔɔ. Úrá baa ú thagɔne, u seeɔɔye míni wã ye yaariɔa. Keɔkeɔe, ú ba'riɔa ɔ́ he'nná ĩ dée má u bée seeɔɔ-úma, úrá baa ú thagɔne, u seeɔɔye míni wã ye yaariɔa. Pí ní' píśǎa' bêe' hɔ́taa fí, píjɔ́jɔ́gírá ba sówo.

Mú pi yaari, mása wá ɔɔrá púgí ú kãnni kha' mú ĩbíra

γε πήγγιγίρά weri, pé wái σεε'ρυυ? Ó kǎnná kha' u σεεε ma
 μίνι wǎ dé ba'ra'-uma thaaguri γε u σεεριγε μίνι. Ó kǎnná
 kha' u tǔmma dé tó μίνε u σεε'ρυυ γε ôu βέε kóoró' má bu.
 Δωρά πύγι δωρι kha' γε pé u σεε'ρι úraa ? Ó kha' u σεεριγε ma
 μίνι wǎ dé thaagura u ba'ra'ri má yóo má wágine, ú yaariga
 u σεεριγε μίνι wǎ. Δωρά kha' u tǔm-
 ma dé tó μίνε u σεε'ρυυ γε ôu βέε
 kóoró' má bu. Δωρά kha' ná μύnnáa-
 u má tó μίνε u khururi σεεριγε úrí tē
 γε úrâa βέε kóoró' má bu keyu ?



Πί βέε' το γήγγιρά kǎmba ĩ
 tuigira, pébu, pí bêe' kemma má wái
 σεε'-uma δωρι tó μίνί γε u wêe beε dé u σεε' tí ú kǎnni wǎ. Τί
 khanná pi kpikinni.

Τίρά γερι πί kha' háari ĩi beη μύη, ná ĩ yee kōrsuη na, πύnnâa
 wónnί kpikιη ĩ.

11. Núnmanu bíḡ wá míḡa

L'histoire de deux sourd-muets

Kha' p3 núnmanubêe ye y3 nuḡ; núnmanukhoo ná núnmanlhara. Núnmanlhanna yema khusaharu yêe ye s3nnee úkpo.

Ḷ khui ú b3a ú khāmarginá yêe déegée ṽ ba ḡáa ná núnmanukhoora ba ba thugḡ núnmanisrá, úrá híní tē núnmanisrá. Mú pi thura'ri k3mbi sóo weri, núnmanukhoorá seeriyē núnmanlhanni núnmanisrá kha' má s3náa bunni mâa keroo ṽ ba kusoo ú khāmarginá, dé v ḡáa-v w3a ?

Núnmanlhari úrá kej má ḡ p3'-uri-mama kha' he má khāmarginu khonnii ? Úrá dée déki ṽ bukaa ú khāmarginu wá kp3b3n3ḡáana. Núnmanukhoo úrá kej má haru kha'-uma kha' ú f3r3ḡrá v ḡáani ná má s3náana y3o. Úrá kheē dóoró ú f3r3ḡrá ṽ ná ḡáa s3náani ná ú nuḡ tíkpora kpḡḡ úráa fí ú w3nní ya wa. Ú kp3roo ṽ ba bukaa ú núnmanlhanni kha' y3o-manu ná ḡáa má s3náa ú ma kha'ri ú bunni wera. Núnmanlhari úrá kej má wá kha'-uma kha' maná kpḡḡ ú s3náana. Ú ḡámisrá yaa ḡḡrá ôv s3ḡ. Pi



bâa nú kãmbi seere ya. Pí béé' jámísé yaa kãmbõ. Pí kheε seereeri ĩ yóo ú lthakhoo thã. Ye bi nílníjáh fũmêe ye núñmanlhannõ.

Mú pi nanni lthakhoo thãná, úrá pógí bi, núñmanlwái úrá thoo ú wásuri núñmanlstrá. Ú yaa pógí núñmanlhanni, úrá thoo ú wásura. Ye mú lthakhoo úra wêe nú núñmanlseereeri wa, ye jáa biiri haru wá kpãnaaná weri, úrá kej má bii wá míjé buuri bi. Ú seeriyε



núñmanlkhooi kha' ye mú bii kheεbunnuu, péε déeri ye úrá kha' má biyo waa ? Ye kha' pi yáa khũj ĩ ná jaanabõ si pí tónni dé mana jáa sí kpńńkhanni wã.

Tírá yeeri pí kha' ná ĩ nú kãmbi seere ya, si kpńń pãtí ĩ wónní hĩti ĩ seε' seere ĩ tónni wera.

12. Ὁ dékpúníkhoo wá míŋa

L'histoire d'un lépreux

Ὁ dékpúníkhōo ye yó nu bu u ye hannó wā, u ye biinó wā. Ye ὁ khĩniŋê ye ú, úra yema haru ná biibe. Ú nuunírîa ye sa ú sáu.

Ná pi wóróo yee sōmuni, dékpúníkhōora yeema waati ú hapira khe thāami kí yóo bí weri, tíra u ya í kí wáagíŋ kí thoo bi.

Waati ú u kha' u naŋ weri, u mákímma ná pi kí yékíŋ thāamina. Ú naŋ í thiya' yé hĩta. Ná khĩnu úra ŋáa-u mé'ni, ú ŋámsira ya-ú-buma, pébu see'-únnuuma kha' hā ú kí dóoŋ níŋo wa; ná thāamune má kí thée ná kí hāa-u bí nuuná.



Ná khĩnuuna kha' pé ma see'ruu, ma kha' ná ŧbíra ba yóo sōmuni hā ú thee ní ŋa wāa. Nírírá kha' pée déeri ûv déyoo mé'na. Úkpōo thāminâa wónnî sóo thāamuni beenná bâa ? Bá máa dá'ru tĩŋgêrîa ? Yé híŋ wái wá khoogiri í hĩ'né' hāa-u gí. Múnnáa dékpúníkhōora dé kûu'.

Ὁ khu ú ba kha' má khĩnu ûv sásáa ma mé'ni weri, ma khú khoroo-búma yé bu kí ŋú má thāmi wóŋŋínenne. Ye khuv

khĩnuu dɔɔɛɛɔ.

Mú khĩnu huuri, nuńıpi wá bée' ná wúgı buɔɔɔ ɔe wúkıróo hãa dékpũŋkhood. Pıra ɔe tuu bú kpoori wa.

Mú khĩnu huuri, tí dáı kırıu, žɔ ba yee sũmına.

Dékpũńıkhoo mú ɔee waati ú haɔi thaa'ri thãamı ɔêe yóo bı weɔı, mú ɔaa wãa khĩnnã ĩ thoo bi

khãmarɔá. Naŋ-uma ná sũmıńıɔıra ma thãamı wá yé'mo. Mú ɔı ɔãanuu ná u baŋ ní weɔı, pí kha' fɛe úrı u ba ɔú. ɔe kha' ú khĩnuuna ĩbıra ɔe nu tũmã khaa tí ure mé'nu weɔı, ú ná nıńêe wóńńı hĩti



kharı kpooro ĩ ɔú thãamaa ? Mú

dékpũńıkhoo bannı ba thuɔaa bi weɔı, ɔı híŋgırá ú wa ɔe kha' ɔãtı ĩbırı ɔãanuu mé'nu weɔı, múńńãa u ɔee ĩbé dabɔɔ. ɔe kha' u fı'. Wãırá keŋ má keɔe, pí phãŋɔıraa-u. ɔe kha' ú khĩnuuna ĩbıra ɔe nu tũmã ú hıtaŋkhaɔe ĩbi ɔɔɔombɔ wa.

Wãırá fıɔı ɔêe fuu ɔêe khũŋ, ɔe kha' ná tu-maŋaa ma yé khu má khĩnuu wã.

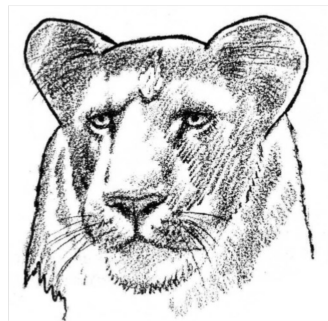
Tırá ɔeɔı pí kha' ɔı kɔónńo'ma ɔɔı ĩ deɔe ú kɔãnaanıɔı. ɔe ná tu-mıŋaa úra ma kɔãnaabu waati wá bêe'.

13. ɔ harɪ ná Yékínɪ ɪ wá míjɪ

L'histoire d'une femme et Dieu

Kha' ɔ haré yaara ná j́áa Yékínɪ ɪ kha' ma bɛɛma bosonɟi ́ dé má khoodi ́bé kí bɛɛ yɛ má yeyoo má déko dé ú j́ámísura ṕt́uma. Yékínɪ ɪrá kha' ɪ ná bɛɛ yarɪha' yánnáa wá j́ínímí baɲ má dé bosonɟi gí h́a-ɪ gí.

Hanná yaa wáa bú yêe miɲ wúugíra ́ ná j́áa ɔ yarɪharɪ ná ɪ h́no. Ú nuuna yɛ keri yaraari mé'ni múɪ ɪ tuɪ dónɟi mí ɪ dé yé t́'ríɲ ú wa. Ú nuuna fí múɪ yɛ ba buu wóɔmi kha' ma ná bɛɛ khaa ́ ba h́a-ɪ. Ú fígí khūni ́ ná bɛɛ kha biga ́ ba nuuna déeyéɲ yɛ h́ini ú yarɪha' yánnána. Yaraará yaa ú h́ɲkhanná ́ ba kheɛ khaari ́ fígí ná h́ni ú bibi wá the'rá ́ khɔwɔ.



Kí dugé yékíréé, hanná bɛɛ ɔ kha bigaa t́ ́ ná t́'ríyóɔ yarano kíru yɛ sée khaara. Yaraará yaa ú h́ɲkhanná ́ ba kheɛ khaari ́ ná khɔwɔ.

Kí dugé yaa yékíréé, hanná bɛɛ ɔ khaa t́ ́ baa. Mú ɪ banni tírí bu wɛri, ú taraa khaa tí ɪ nuunanna naanni wɛri yɛ sée khaara. Yaraará yaa ú h́ɲkhanná ́ ba kheɛ khaari ́ ná

khɔwɔɔ. Múnnáa harɪ déeri mé'ni mú, ɔ khu mú ɔ yóri werɪ,
ú ná nanɪ khaa tí yaraa hõnnɪ werɪ ye séyɔɔ khaannɔ,
yaraarâa khɔwɔɔ ye ôu thãmmɔɔ ã ba saa tákó'ri ã tũni yaara
wá jínímɪni ã yee bi bú.

Mú ɔ tũnnɪ yaraari sóo werɪ, ú kheɛ jínímɪni ã ná hãa bí
Yékíjɪ urɪ ye kha' ɔ hã ma bosɔŋine.
Yékíjɪ urá kha' bosɔŋe bú wa. Dé wóɔ
mí ɔ buuri ye wóɔɔ tũni yarɪha' yánnáa
wá jínímɪni werɪ, ɔ wónní khema pí
wóɔmɪni í fɪŋ ú khoori í wórôɔ-ɔ í saa-ɔ
dóŋ mí ɔ beɛ werɪ háari ú jámísírâa
múŋ. Ye kha' ɔ yáa khũŋ.



Múnnáa sure ye pí kha' haré fɪŋ khõo kpũŋ na.

14. ට ඩ නා ට් බොබ්'රා වා මිඤා

L'histoire d'un roi et son conseiller

Kha' ට් යැඒ් යෙ ය් නිඤා යැඒ් යෙ ට්ඤා ට් බොබ්'රා. ඩා ට් ක්හා' ට් දේ මිඤා ට් වාඤා ට් පු' ඩා මා වොඤා දේ රි වෙරෙසි ඩා මා වොඤා දේ රි යා. මිඤා වො මිඤා ට් ට් බේ දේ යෙ පුගි වාඤා, වාඤා ක්හා' මා ක්හා' මිඤා වො මිඤා ට් Tamanna දේ ට් කිර්මා යෙ මාකිරාා තේ දේමෙ. ඩා ඤා ක්හා' මා දේ මිඤා යෙ පුගි වාඤා, ට් ක්හා' මිඤා වො මිඤා ට් Tamanna දේ ට් කිර්මා යෙ මාකිරාා තේ දේමෙ. මුඤා පුරේ ඩි.



ට ක්හා ඤාකුරා බා සෙරියෙ ට් බොබ්'රාඤා ක්හා' ට් යෙ ඤා වො වොඤා. වාඤා ක්හා' මිඤා වො මිඤා ට් Tamanna දේ ට් කිර්මා යෙ මාකිරාා තේ දේමෙ; යෙ යා පි යො වොඤාඤා.

මු පි දොඤා වොඤාඤා, ඤාකුරා ක්හා' වාඤා යෙ ඤා වොඤා; ඤා යො ක් දේකිරා යෙ මාඤා යො ක් දේකිරා. වාඤා ක්හා' මිඤා වො මිඤා ට් Tamanna දේ ට් කිර්මා යෙ මාකිරාා තේ දේමෙ. පි

kṛikura, ḥṛá yóo kó dékírá ye ḥṛá yóo kó dékírá. P̄i wúugírá
 yêe miṅ. Ḷ waatí ba yee bú, wáurá núu ná uthakhoora fuwaa ṽ
 súrýá. Wáurá horgo yóo ná namḥḥ ná ṽ wáa fānṅurá yêe fuṽ
 ye dékírá s̄ai tarammi me. Ú kha' p̄e-u ? lthakhoorá kha' kó
 tákpergé ku'ri má bu ṽ kórí kpagi má dégém̄bi tíkpo. Wáurá
 kha' míni wó mí tí Tamanna dé ti kirma ye mákíráa t̄e
 déeme. lthakhoo wá nám̄sé yaa wáurá, ú kha' t̄aa kpagi má
 dégém̄biri ú kha' k̄ri-s̄ri ye mákíráa déeme ? Mú pi nanni
 n̄ni, ú yee pí kórí wáur̄i ṽ p̄áḡḥḥ karsó bu ye kha' kusa'-ṽri-
 mama. Dé man̄i uthakhoo wá dégém̄biré kpagi ú h̄t̄aa f̄i ye
 kha' míni wó mí tí Tamanna dé ti kirma ye mákíráa t̄e
 déeme!

Wáurá kha' míni wó mí tí Tamanna dé ti kirma ye
 mákíráa t̄e déeme ye kṛē' yêe bú karsórá ye uthakhoor̄aa bosó'
 ú dégém̄binni tí ba p̄áḡḡá. Mú ti p̄áḡḡanni ú ba yaa ḥ k̄hi
 kha' ma ná wéema t̄aa ú khḥḥ má dégém̄binni weri ṽ khḥḥḥ.
 Ye yaa dóoró wúugírá. Mú ṽ dóonni wúugírá ú ná ḡáa p̄ó nípi
 wá h̄ṅgi pí tu keṅ na. P̄ira khḥḥma nípa. Pí kórí uthakhoori ṽ
 f̄ḡḡḥ ye kheṽ yóo ú pí níkhāḡaa th̄ā ṽ ná bukaa-ṽ ú yé t̄m̄á pi
 khḥḥḥ. Pi ye béē thḥḡimḥḥma pí s̄ṅ bu. Mú pi h̄ṅna'ni wáur̄i
 f̄ḡḡṅni, níkhāḡaará yaa ṽ b̄aa s̄ṅ yêe minijoo yêe kór̄sḥḥ-ṽ
 yêe keṅ ú khayi wá béē' me. Mé'ne ṽ kór̄'ri ṽ keroo mé'ni múṽ

ĩ ba ná kha' u keŋ ĩ ȳáa uthakhoo wá dégém̄bi kpúunna. Ú kha' ri fáríu séyɔɔ dé t̄ngéé kharêé ú ĩbírá wónní khonj ú thogunsi wa. Dé ĩbi s̄m̄ina wêe bee khaa ú t̄ngéeri ya. Póɔrá kha' khaa tí ure mé'ni weri, t̄nní t̄ngéékharêé ú ye s̄m̄inâa wónní kayɔɔ ? Níkhāgaarā kha' dégém̄bi kpúunnêe ú. Pí fáríyáa sée uthakhoori ye kha' ú thagu nuuni.

Mú uthakhoo buuri ú thĩ weri, ú horgo khūni nuuná. Mú u nanni nuuni, ú kha' ri p̄ḡḡú má bɔbɔ'raaru ĩ séyɔɔ. Mú úrí ku'ri karsórá, uthakhoorá ȳínɔɔ kha' u sábarí má bu dé ma ye mákírā ná ma yeé pí p̄ḡɔɔ karsó bu wa. Dé tí má dé-gém̄biri kpa'ra ye ú kha' mínu wó mí tí Tamanna dé ti kirma ye mákírā déeme weri, sírá yaa-ra'raa má ȳám̄isiri ye bam-manu ba ȳáa tí kpānaanu fɛera. Ye kha' ná má dégém̄bi kpúunna ye mú fɛeri wa ná humanu; ye khes thoo bi míȳune.



lthakhoo wá bɔbɔ'raarā kha' ye mana thiya'ma uthakhoori tē, pébu ná má ná úrá yóorā wúugírā, mú pi banna ná kórí úrí ĩ ȳáa-u dégém̄bi kpúunne weri, mana pi ye ba keŋ. Ye mú ma-

na t̄h̄ḡékhare ya weri, mana pi ye ba khu. Ye kha' má karsódóŋgi h̄h̄-guri-mama. Tírá yeeri m̄a kha' míni wó míu tí Tamanna dé ti kirma ye mákír̄a t̄ē déeme.

lthakhoorá kha' th̄h̄naa úra, míni wó míu tí Tamanna dé ti kirma ye mákír̄a t̄ē déeme.

Yékír̄é buri wa!

15. ɔ lthakhoo wá biharu wá míŋa

L'histoire de la fille d'un roi

ɔ lthakhóo h̄h̄nnaa ú biharu, biira wóŋre ná kirmu wã. Siirá h̄a-u kó jísígi kí níne ye núu j̄áa wã. Mú biharu banni ba kh̄āgi weri, khoobi wá b̄ē' firij firij me' ye lthakhoorá kh̄m̄w̄w̄ kha' má h̄āniḡw̄w̄ wa.



ᾠ khu ú pńǵírė nípi wá bée' ĩ seerlye bi kha' pi ná heŋ má serge; ye ma ba ná sama má biharuru heŋkhanná, tárı ú wónnı heri ĩ ná tuu má biharu wá nısıgiri, ú kheyɔɔ dé maná hãanus ú. Ye hakıra ná biharu wá nısıgırâa ye Óu.

Khoobi wá bée' kheı ĩ yóo heŋkhanná, ye ú kheı biharuru ĩ ná saa-v wónnâ kéŋ gı nípiru heŋ yêe yóo werı, ye ú thĩná hıtaa yêe keŋ pãtı pi heŋ wera.

ᾠrá heŋ ĩ ná tó'rıǵ biharuru ye yısɔɔ kó nısıge, ú hńǵıŋ na. ᾠrá heŋ ĩ ná namɔɔ ye yısɔɔ kô-l, ú hńǵıŋ na. Múnnaa pí bée' déeri ĩ ba dɔǵıɔ, ye biharurá fĩi' yêe keŋ bi.

ᾠ khırâa bâa tarı ĩ nâa bi, ú púǵı bi kha' ye sũmunêe fı bâa? Pı kha' sũmıne na dé ıyêe ú biharuru nıne tu ú nısıgi wa. Ú ba kheı-v ĩ ba saa-v feeri ye kha' khoó ú wónnı heri ĩ ná tuu biharu wá nısıgiri, ú kheyɔɔ dé maná hãanus ú. Tırá yeeri ĩbırá baâ bâa dé'ree fı ye háari ná fee ɔɔ wórɔɔ tuu biharu'ı wá nısıgiri thoŋ na. Khıraarâ kha' pi hã ma pómı maná henni keŋ. ᾠrá kha' mana ba yâa hemma, ɔɔrá kha' mana ba yâa hemma, pí bée' khũnısaâ pí pómbira. Ye ɔɔ ba kha' u hńǵ má wáari ná ma kpáarée kırıı-v dé dé'ree-manı foriyooma.

Khuı wáurâ hńı pómıni ĩ ná kókıró yêe heŋ, yêe heŋ yêe yóo ĩ ná tó'rıǵ biharuru ye pómınâ kpɔɔ kpáı, ú kha' óu. Mú u kha'ru óu werı, biharurá fĩńjée keroo ye kha' hãa'. Lurá

kha' má biharu wá jísígira ú yí'ru mé'na. Ye kha' u kheyɔɔ dé ú harɔ fεε, ú harɔ naaη. Tí khanná póntárlúra kha' má pí ya dé má pómo. Kharu wáu úrá kha' má pí tē ja dé maná henni póminá kpɔwɔ. Dé ma taa-u ú póminɔ yé khe hannu tūmá ú wónní bu haru úrí wa.



Ná múɔ, máa mákínni ná u bu hanna ? Póntárluro bâa bá khuraarɔ ?

16. lthakhoo wá biharu kaa seeryemme

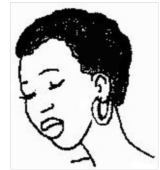
L'histoire d'une princesse qui ne parle pas

Kha' ɔ lthakhóo hūnna ú biharu u wóɔre ná kirmi wā ye ú seere nínnɔ ná ki dée má ú hūntábure múwā. Múnnáa ure ĩ ba taraa hīi hasa. Khoobi wá bēε' firij firij ú me kha' ĩbúra yeyooma. Ye mú u wēε seere nínnɔ wā, múnnu mu dé yé tu ú

dómmɔ ? lthakhoorá ba kha' khoos wónni dée má biharurá
seeriyee ú, ú khé yeyoo. Khoobi wá bée' dée míjiri wá bée' ã ba
dɔɔɔɔ.

Ɔ khu lthakhoorá ba yee sōmuna. Níri wá bée' hogi yóo
ní ye sée biharuri nuná. Berembibêe ye lthakhoonno ú kha'
biharura hĩti kí keɓ bi. Mú níriira ní khāmargurá yêe déegée
weri, lthakhoorá ba kha' má berembibe má séeri nuná ye
phaa ma hāa pí dii ya mâa bee níni ú ná khe pí bɔɔɔ ã hā pí di.
Boré kha' mana ba yóo ná hā pí di ye hākura ná biharura u
deeri ye kha' ma yóo.

Mú u nanni nuuni, ú thuga biharu ú kpě'. Bonná kha'
berembibira ma banni dé ma ba hā pí di. Biharurá ná khe
bɔɔɔ ba hāa-u gí ye u seeriyee ú wa. Bonná kpě' ye ná hĩtaa ã
kóri berembii úkpo ã du'riyoo ye périyee ú tĩtĩanni ye khe
bɔɔɔ yêe yee gi tĩtĩanná. lthakhoo wá biharurá
páɔɔ dɔɔɔɔ ú kha' ú'ũ múnnáa má seera dée yee
pí di ya dé u dée yee-bima núugo pí di.



Bonná kha' u kha' ú seere ya waa ? Ye yaa
horgo yóo ná seeriyee lthakhoori khāmargurá kha' yóo-manu ná
yee ú biharurá seeriyee. lthakhoorá kha' thĩjaa-u wā ye yaa
khūni ná púɔɔ biharu ú kha' iiyo thĩjaa-u dé baɓ-uru ba kórma

berembibiri yêe yee bi tltánɔw dé pi di, tírá γερει μά páǵí
dɔɟlyɔw má sɛɛɾyɛ ú. lthakhoorá kha' ná múnnaa-u bonna
khe má biharuri í yeyoo dé múnnaa ma kha'ra.

Τίρά γερει pí kha' ná mu kha' mílteri múná dé ri kúu na, ná
mu kɔrslyɔw wa, ɔ khu ná mu ba dé ri kaa káká'.

17. ɔ phūnaa wá míɲa

L'histoire d'un fou

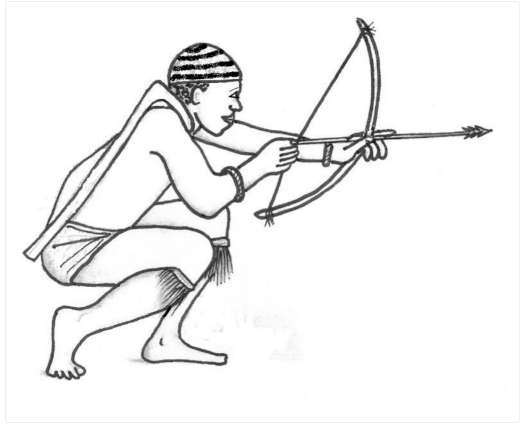
ɔ phūnaa ye yó niɲɔ. ɔ khu nuunípirá ɲáa-u pí
píɲǵíɲkɔáɲírá ná u máɲ me yêe kɔ́ɲǵíɲ púɲgi púɲgo. Pí púɲɔw
kha' péɛ déeri ye úrâa máɲ mé'na ? Ú kha' waati wó waati ná
má máníkhoora dori táyiyɛɲ fūɲgi u hã-mama dukine. Ye
khuɛ péra yee-uma ha fūmi má tuu dé u ba hã-mama ú ha'
dugoonɔ; tírá γερει μά khuriya yêe kɔánnéɛ.

Phūnaa wɛɾi, u tuu dé pi wêe péɲǵíɲ haɾiɾi pātí pi
péɲǵíɲ táyiyɛɲgi wa wa.

18. Ὁ τῆλνα νά ὁ μάσα wά μίηα

L'histoire d'un chasseur et son ami

Ὁ τῆλνα ye ὁ μάσα κπόρονο πι ye νου wόρε ya. Ὁ μάα
μάσαρά ye και ὁ μάνίkhoo.
Ὁ ye hannw wã. Νά ὁ wόρw
mini ῖ ná khuu khaa, ὁ yóo
μάνίkhoo κέηγίρά wa dé ὁ
yóo-ύμα ὁ μάσα wά κέηγο
πί ná déegée di.



Μύηνά ὁ dé ῖ ba tara ῖηγίρά ní μάσα wά ηηνά ye και
ὁ μάνίkhoo wά κέηγίρα. Νίρίρά ba πύγω kha' pé ὁ μάνίkhoo
déeruu ye ὁ και ὁ ηηη ye nãa hñ ὁ μάσα wά κέηγο? Ὁ kha' ὁ
déé ma μίηη. Πί kha' ná si μύηνά ὁη κwrsη dé ná mu μύ
μάσανw háari ῖη ηου μύη, hã μύ δεε-ύρί-bu ye και μύ
μάνίkhoo ὁ μύ ná ύρί ku'ri dōw kpoogirá wa. Ὁ kha' μάνίkho
kurbi bãa kha'-πιη μάνίkhobée hñgo. Πίρά kha' oo. Μύ πίρί

σεερενι μέ'νι γε tara wεrι, ú kheε ná σεεργε sí ú másari pí
μάνγίρά γε úρά kha' υ fii' dé mane má μάνίkhobine γε και bi
γε ιβέ μάα kāmbɔ waa? Dé hã ú hίηγίη bí ya.

Μύnná υ γε khu khaasi yêe ban υ másáa κέηγίρά p̄i khɔɔ γε
σέε μάνίkhooa.

Ɔ khu ó hakhāgáa ba yίɔɔ ι σεεργɔɔ kha' ná υ ba khuu
khaa ú ba kpeeyí hã ma bú γε má σεεργɔɔ tó mína. Ɔ khu ú ba
ná buu khaari ι ba kpeeye hãa hakhāgaara. Úρά thugɔɔ kha' ú
anίke γε pógɔɔ kha' nú-manι ná πι kha' ku'-uma ú μάνίkhoo
wá nuuná ι fίηγίρά ú mása wá κέηγɔ ? Ú kha' iiyo dé-siri dé má
μάνίkhooρι ní' kiraa-υ wa. Hakhāgaará kha' háari ná υ dée
ní' kira wa, υ yee kɔrsuη dé ú mása we ú υ jáani μέ'νι wεrι, υ
f̄imma yêe diyoo tūmá ná míne namɔɔ υ

horó' tarma yé séyɔɔ. Ú kha' má ɔɔ
tūmá má mása werá wónní dé ma sí ya.
Má ná úrâa di kpoogira; ú hap̄râa tii
má yɔ'mini mâa wírí' dé má



máníkhoora wónní déma ísennεε? Ye kha' tu-manu dé háaru ú kŭngóo úrâa múη ná má mása werá wónní horó' taru yé sée ma ηa. Hakhāgaará kha' ye sí béε'rá με ma ba σεεlyɔɔ tó míní ú ná dé ri í keη ná míne namɔɔ ná ú másara ba téfírôɔ. Dé háaru máníkhoo úrâa múη ú ná másaa kpoogi wa. Ye kha' ná u ba yóo wŭugo ɔ khu, dúgíi khaa ú u khu weru ú kpɔɔ táwási wógɔɔ yé horó' khŭη nuuná í ná σεε' ú másaru kha' téu-ĩbínnu dé ithakhóo bihariyé yóori pǎnsāwǎkpɔɔgi maná ηáa-u má keη má khormo, má khuru sigoo ye ná kha' ma keη ĩ ηáa ná u dée ithakhoo wá bihariya. Dé u ba tu ná ú másara ba téfírôɔ werési ná ú ba téfírôɔ wa. Wáurá kha' oo ye khŭno.

Duugé yéklíré ú saraa ú másará ye dóoró wŭugírá. Mú u dóonni wŭugírá, ú ná ηáa khormo, ú khuru sigoo ye yárɔɔ ĩ ná saa-u pǎnsāwǎ'tuko ye kpɔɔ táwási ĩ wógɔɔ. Ye horgo yêe khŭη nuuná fuure. Ú mása wá nuuna ú kásánnu. Mú mása ηáanu u thukiroo ĩ púgɔɔ kha' pêe-u? Ú kha' téu-ĩbínnu με. Dé ithakhoo wá bihariyé yóori pǎnsāwǎkpɔɔgi maná ná ηáa-u

má keŋ má khormo má khurɔɔ ye ná kha' ma keŋ ĩ ɲáa ná u dée ɪthakoo wá bihariya. Ú másará kha' ye ísée hũŋgirá namɔɔ ôu baŋ má thãa? Másase ĩbírí khɔɔ'ru khori kãmbɛ, tũmá pi kha' ná mílne buwoo manêe ba téfírɔɔ wa. Dé u yóo ú nípi thã pí ná keŋ pãtí pi dé yóo sí wera. Úrá téuri tũmá mana téu wa.

Wáurá kpě' ye kheɛ yóo ú máníkhóo kéŋgírá fɔvnnɛ. Mú máníkhoo núuni fɔvnni ú kusoo ĩ ɲáa ná u dée ú khĩnuuna. Ú pógɔɔ kha' p̄e-u ? Ú kha' téu-ĩbínni. Dé ɪthakoo wá bihariyé yóori pãnsãwákɔɔɔgi maná ná ɲáa-u má keŋ má khormo ĩ khuru sigo ye ná kha' ma keŋ ĩ ɲáa ná u dée ɪthakoo wá bihariya. Maníkhóorá kha' yé' nánáa téu-ĩbínni míɲáŋ ye kókíró yêe fɔwa. Ye kha' u yeɛ ĩbé yóo má ná keŋ. Pí kheɛ yêe yóo.



Mú pi yóori ná nanu khaanni, khĩnuuná nuuna ye bukaa khaa tí u nuunanni ye khurɔɔ wera. Máníkhóorá kha' ye he

υρεε ? Ó kha' úwe ní pánsāwá'tukirá. Ye nuuna yêe kpañ.

Máníkhoorá kha' ú kpaá dé Yékíre kpoóro. Dé ïbíra ba ná jínj
lthakhoori ná u píu ïbé hãa-u ïbi khñgharlbii úkpo biharu wá
pñeenná. Khñnuaná kpaá kpaámmune ye pí kheε ï nanu
pánsāwá'tukira. Mú khñnu wógúru tãwásuru, máníkhoorá jíaá
ná u dée khormo. Ó kha' pé sūmu thñ u déeri ma ï khori má
phññni mé'na?

Khñnuaná kha' u kpaá dé ku dée má níne ma khuru ya, dé
máná tuuru mú ye dée má másaru ï keri ná fuñ-uru ma. Ye kha'
mú ma yóori ná thowoo míjune weri, ú kheema sí deso kha'
ma yóo sí má nípi thã tūmá hã má yeε pí ba kha' manu ná úrá
khureεru kpoogi wa. Ye kha' másase ïbí khonni kãmbε tūmá
pu kha' ná míne nanu ma, úrãa téfñj ma ja. Ye kha'
máníkhoora sábarí ye ïbé khe kãmbi ye má písi ní ú nuaná.
Máníkhoorá kha' síre kpañnáa wã; dé úrá kaura manu tūmá
mane ye kai úrí wa.

Khñnuaná khñni ï ná yísi hapé baa, pí wññí khaasuru ï kásáa sí

máníkhoo wá kέngɔ.

Τί khanná wái tuuri dé thĩnaa

hakhāgaa sεε'ra ma.



Τίρα γερι háari m̃u mú másano ũ

nuu múη, hã mú yé kai mú níní ũ deε ú bu wa. Hã mú yé kha'

mú másaa p̃aa mú níní bu wa. Ye másabi wá béε' kpoogi tē ja.

Ɔ másara bú háari t̃u t̃nni, ná u fíma.

Μί p̃ini wá waaturá mu tu mú másara.

19. Ɔ t̃ina wá mína

L'histoire d'un chasseur

Ɔ t̃iná yaara ũ yóo w̃úumingi ũ ná mini múu j̃úsé ba k̃óɔɔ, ũu yóo ũ ná j̃áa yɔ'mi ph̃kɔ. Ye ki déemá yɔ'mi kóm-biyaama wã. Ú ba'rigaa ũ j̃úwã. Μύ u j̃úuni ũ h̃ii sóo weri, ú h̃itaa ũ k̃páaríyáa fí. Μύ u k̃páaréeri ye ba kha' u ya, ph̃iinsé

κόκω, ú kha' mún̄ni má ba minní ban̄ fí tǔwā weri ye má tó kōō
bú yō'muná; ye too kōō bú.

Ye kheε yêe khū̄ŋ ĩ nâa béε tó'ríŋ nuue ye wógíró ú
kōm̄nō. Ú kha' yé! pha-man̄i má kōm̄ni ní júkhan̄ná, ye
hakira ná kōm̄na ye ú ma págírá. Ú fígí dé ma ná khe kōm̄ni
júkhan̄ná. Mú u kheeri yêe yóo ĩ ná nan̄i phū kí u júuná weri,
júusé dée má si béε khuwōōma. Ú kha' ye má jú sóo yé tūmá
ma ken̄ kōm̄na. Ye ba'rigaa phasira phĩinsiri yêe jú. Mú u
banni bâa béε hĩi weri, kōm̄ná far̄ya ú págírá ĩ wāa bú
yō'muná. Ú kha' yé! dé kōm̄na yema má págírá ye má ná
tó'ríyōō nuue ye fígí baā háari fará bâa jú phĩgyōk̄ira? Ye
múŋ u buura ná u júu yō'm̄ni weri, dōōgé yaa ú ú wāa fí ĩ
huwo.

Tírā yeer̄i bikhāḡidégira kiraa wa. Ná mu dée bikhāḡiri, mú
wíse mu déeri tí. Ná mu dée míp̄l̄ni, mú wíse mu déeri tí. Ná
mu tuu dé míl̄tera kiraa wa, hā mú dé ri ya.

20. Ὁ wái ná ú bibi wá míŋa

L'histoire d'un homme et ses enfants

Kha' ́ wáyé hūnna ́ bibi, biibira wóore ya. Pi ye yóoma
 biibi digbéemówáapu. ɔ khu, wáurá ba yísi ́ bibi wá bée' ́
 sseerye bi kha' pi ná bee
 sukhānī baḡ; níní úkpo ná ́
 wára. Pí bée' yóo ná bee
 sukhānu baa í. Wáurá khee
 sukhānuu ́ t́kírêe ye f́oge ye
 hāa í bikhe khāgaaru kha' u
 kpawee. ́ kpaw kpúnee, pébu u
 kómma. Wáurá h́nín hāa í pāa
 íḡa bikheeri, ́rá dé'ríyée í múu, u ba wórêe ya. ́ yaa hāa í
 pāa ísāa' wáaru, ́rá dé'ríyée í ́ ba doḡyɔ. Múnnaa wáu déeri
 biibi wá bée' ́ ná nanu phurgammuni, pí ɔ wórɔɔ kpaw
 sukhānuu wā, pébu f́'-uu t́kírāama.



Mú sii déeri biibiri mé'nu ́ ná taraa nanu phurgammuni pí
 ɔ wórɔɔ kpaw sukhānuu wā weru, ́ kha' pí bêe' khoru t́kpo
 t́kpo í kpawḡere. Biibi wá bée' khoriso t́kpo t́kpo ́ kpawḡere.

Tí khanná, siirá sseerye bi kha' pi ḡaa pātí sukhānu
 f́'rá t́kírā, pí kpaw kpúnee ye mú pi bannu ba khorsee t́kpo
 t́kpo weru, pi ḡaa pātí pi wónnu kpawḡere yaa ? Ye kha' ma
 see'-puma kha' mana ba hu ɔ khu yé sée bi. Ná pi kóri kāmbi,
 níné wónní dé bi mínu wā, ye ná pi kóri kāmbi wa, pí ná pí

kómmine, háari khoο úkpōo baα, ná υ khãl-buma yé tara.

Τίρά γερι πί kha' ná ĩ tíkírã ĩ buma fãηγι γε ná ĩ fáagírã, ĩ wáma ĩ wónnί γόο wóɔɔ wa.

Bemminãa wónnί γεε á γόο wóɔɔ.

21. ɔ wái ná ú ha' pínɔ wá míŋa

L'histoire d'un homme et ses deux femmes

Kha' ɔ wáyêe γε ha' pínɔɔ, ha' yannigammi ná ha' feeriyemme. Wái khɔɔ'-uyaama ú ha' pínɔ wá béε' με. Ʈ ĩgi ɔɔ bú wa.

ɔ khu wáira ba kheε ú ha' pínɔni pũ γόο sirɔɔ. Mú pɔre khĩnná yêe γόο, pí ná jãa mufo. Ha' feeriyemminá kha' ná υ wóɔɔ sée mufirá taraα, υ khuwɔɔ wa, má níjãana huma. Ha' yannigammínã kha' γε ná υ khuv mufiri, má níjãana huma. Tí khanná wáira tuv téε tí υ dé tũwã. Ná υ kerι ɔɔɔ, úrá kha' γε síra ma σεε'ruv μέ'na. Ʈ fíníi keη ɔɔɔ, úrá kha' γε síra ma

σεε'ρυυ μέ'να.

Wáurá yárisurlyaa ú kpergi ï dugi kpagi mufi wá di'nni ye séé ú taraa. Mú mufi tanni, wáurá pógí ha' feeriyemmini kha' yee-manu mufira ? Ú kha' ʒ'ʒ'. Ú yaa pógí ha' yannigammuni kha' khu-manu mufira ? Ú kha' ʒ'ʒ'. Wáurá kha' pi yee ïbé tara.

Τίρά γεεri pí kha' ná mu yee ha' píɲɔ ye mu wóɔmi ná hakuraanɔ wã, pí ba phura' mú déko wa. Mu ba phura'ma khisase.

22. ɔ wái ná ú haru wá míɲa

L'histoire d'un homme et sa femme

Kha' ɔ wáyêe ye ú hannɔ; ɔ khu wáurá ba yóo sirgi ye séé hannu niuná. ɔ ye ba ná déma pɔ khubi yé banɲ.

Mú wái tanni, kí dugé yékíréé wái wá daanɲɲɲkhoorá baa pí thiyakhara. Hanná kha' má khoora fí ya dé yóo-uma sirgɔ ye u ba ná déma pɔ khubi yé banɲ. Haru wá siirá kha' su

kpínáa wã dé ma ba hõh dugé yékíj má fí'. Hanná keri kha' má siirá wé bannu ye má khoora fí ya, he ma jná nanḡi ĩ déegíyô ? Ú khoo wá sũḡkhõ ʒo ye fí, ú yaa kórɔo ĩ déegíyée ú siiri úrá dii ye hõni, dugé yékírée úrá yaa fíga.

Tí kha' ti dé khu bíḡo, wáurá kusoo ní ĩ baa. Mú u nannu, u keri míni wã dé ú sũmbira u kenni. Ú kennijee múu ú jná sũḡkhoo wá ɔɔri wa. Ú púḡi hannu kha' he má sũḡkhoree ? Haná kha' úrá yaa surḡi baa ú yee pí púḡirɔo sóo ye ú tumá u kí pú' sũmí úrí waa ? Ú kha' má sũme ma kpõu. Hanná dée si má kerse ye kha' tí u tannu, kí dugé yékírée má siirá baa fí, ye mú u ye fí ya weri, má kórí ú sũḡkhoori ĩ déegíyô. Wáurá



kha' pétága! Maná dá' fí ú kó' má sũḡkhoo ĩ khwɔɔ yé kha' ú sii bannu fũ? Pí kórí seereeri u bâa sóo wa, ú ba tara níni hanná khõni ú sii thãná.

Mú haru nannu ú sii thaabu wá kéḡḡiri, pí púḡɔo ú kha' thure dé má pãné déeyénni bí má kha' ma ba thiya' pi. Yêe fí ĩ bâa dé khubi ná u wêe se'e' kha' ma ba fí' ma wã.

Wáurá sōni yísi ú biharu wá khoodi ú baa, ú púgɔɔ kha' ú hanná bannu háaru ná fεe u bāa sεε' fí'mu wá míu ja, má keŋ má úra ba bannu ba níńísɔɔma, ma bāa jāa-u wā, tírá yeeri má sōni yíɔɔ. Ye púgɔɔ kha' péε buuri ú ná ú hanna ? Ú kha' kpíŋ-ĩbínnuma. Daafuŋkhoodá kha' péε buuri bi kpéinεε ? Wáurá hĩtaa fí yêe hoŋ thaaguru, pébu ú ha'rí sεε' kha' súmí ú má haru déegéeri ú siiri weru, úrá buuri ĩbírí kpéine ja. Úu fí yêe hoŋ thaagura.

Hanná ba kha' babāa, míne buu ĩbírí wa dé tí u theera ní ná má khooda ye fí ya, má kórí súŋkhoo ĩ déegíyōo weru, sírá yaara'ru ú jámísura. Mú u bannu má kōni mú, ú kha' ma bée hasu' má jísíge; dé péε déeri má sée kpeebi ná sáníbi ye kórí súŋkhoo ĩ hasuga má jísígi pí ba kha' má daafuŋkhooda yóori má niŋɔ má wórɔɔ déegíyōo nan kirge ya. Ye kha' babāa, ĩbi kpéiri wá tutáŋgírε kera.

Daafuŋkhoodá kha' ná síre u yāa khe ú haru pí khūŋ dé mana jāa kpéiri íserá ĩ tanní níŋ mú haru wa. Pí yaa kheε kām̄bi ĩ khūno.

Mú pi nannu nuuni, wáurāa phāni ú hanna. Pébu tu-uma kha' má hannu wóɔtuharɔ.

Τίρά γερι πί kha' ná Yékíre hãa mu wóɔtuhari, mú nu ja.

23. ɔ wáí wá biharu ná khargi wá míja

L'histoire de la fille d'un homme et un singe

Kha' ɔ wáyêe ye ú biharuɔ ú ba khāgi ye u píu dé u yee khoo wa. Háari khõo kusoo ú bu, siirá pí ya. Ú ba yaa ɔ waatu bu kha' dóni mí ma dé ye nípirá kpa' má biirá weri, ná khoo ba feriyoo werá, ma déma kerinínsi wá bɔgi í hãa-u, ná u wórɔɔ kpūni gi, ú khe má biharuru.

Ná ɔ khoora baa ba feriyee biharuru ú píya, siirá ye pí dé kerinínsi wá bɔgi í hãa-u gí kha' u kpūni gi yé tūmá u khe hanna. Pi khema kerinínsi í du' si sí fáí, pí sūu' si yé yee bú múumi í dé bɔgura. Ná khoo úra wórɔɔ kpūni pãa tíkpo, íja, kí tɔɔrá wónní yóo tūwã. Úrá nuuna. Ye siirá kha' ná u wórɔɔ kpūni bɔɔ ŋgirá sóo wa, ú bu má biharuru wa.

Múnnáa kho kónjómbe déeri ye pi wórɔɔ wa. Biharuruâa fí khõo bú yeyoo wa.

ɔ khu khargé ba ná feriyee biharurá píya. Ú kha' pi ye

má khūḡ ye banní ba kpūḡ bɔɔgura.

Mú u khūnni, ú ná thori ú kho kām̄bi kpém ye bukaa bi dɔḡ mí míyina ba ná dé wera. Mú pi yóri ná nan̄i biharu wá nuu weri, ú ye pɔɔrá kóogíró dukpān̄birá ye úkporá yówo.

Mú u dónni ná hītaa, pí baa bɔɔgune ba hāa-u gí, ú koriyo p̄āa tíkpo, íḡ ye kí tɔɔrá wónn̄í mí' ja, ú kha' pi ye má ban̄ dé bɔɔgeri má ye gi ya. Mú u yaari nípirá keḡ má u horo'ma, dé ú ba ban̄ t̄wā. Ye úrá minijee dukpānaaná ye ɔ khargi wá ɔ kusoo. Mú pi khebb̄nni mé'ni weri, nípira tuu dé ɔ f̄m̄é banni ja dé kem-biri má úkpoorɔ. Pí kha' ye' fí'-uri baama t̄ē. Mú úrí banni, ú ba kpūni p̄āa tíkpo, íḡ ye kí tɔɔrá wónn̄í mí' t̄wā. Ú kha' ma ban̄ dé bɔɔgeri má ba ye gi ya. Ye yaa minijee dukpānaaná ye ɔ f̄m̄é kusoo t̄ē. Mún̄n̄āa pi déeri, waati ú pi kha'ri p̄i kpékíḡ weri ná bɔɔgura sóo oḡgirá. Pí kha' khargura khe biharuú í khūḡ ú dé úrá wónni kpūni keribɔɔgura.

Tírá yeeri pí kha' ná mu mú biharuú, hā mú p̄i-ú-bú ná taru wa, t̄m̄á u ba yeema ɔ kho mú tu ú keḡ na.

24. Páati ná wóomi wá míja

L'histoire de Paati et la sagesse

Páati yaara kha' ma pínjímma wóomi wá béé' í yee bi yammaara bu í kánní sa bi táhuthu'ro pí dé mákpo wába; ma wêe bee dé níne tu wóomi í nanj manu wã. Mú u kōnni mú, ú khee wóomini í yee bi yammaarará ye saa-u bemuna yêe bee dé u kánj táhugirá. Ná u kha' u kánj ú wónní kánj na pébu yammaarará ye u bú kánj na.

Múnnáa u dé'rée fí, boré ba jaá-u, úrá púgwo kha' pé u dêe ? Ú kha' wóomi wá béé' ma ho'ri yee yammaarará dé ma kánní sa bi táhuthu'ro hã níne yé bu pwo túwã yêe kánj yêe ddogu yaa. Bonná kha' ye ná fí'-uyaa yammaarari í saa-u kpãnaaná ú yé wónní kánj naa; tōmá ná u bemuna múnni u wónní kánní yôo ?

Páatirá fígí yammaarari í saa-u kpãnaaná ye kha' u dé kej í jaá ná u wórwo yêe kánj. Tí khanná ú kha' má jaanuj túwã dé kha'-májaa mákporá tuuri wóomini yagáa wo tuuri bi í tara mana.

Τίρά γερι πί kha' háari mú kha' tu-muni wóomi múη ná
o wá wóome ba ná tari mú wáburu tó kharo.

25. Phūuni bíηo wá míηa

L'histoire de deux fous

Kha' pó phūunibe πι pǎ'náa kó kórgo yêe boso' pi. Mú pí
póo banni bāa pǎa kerekere weri, píηōo kha' ἰbírā ba sú
ku'ma. Pí beri tí bu kha' ná ἰbírā ba kha' ἰbírā ku', ἰbírā ná
kemma tutūnteraari dōη mí u hītanni wera. Ná u hītaa
tutūnni wá dé'míηgírā, ἰbírā ku' tí dé'diηgírā; ye ná u hītaa
tutūnni wá dé'diηgírā, ἰbírā ku' tí dé'míηgírā. Mú πι σεεεερι
μέ'ni sóo weri, pí khori khū ú πι ba ku' wera.

Mú khū nanni, o phūunaaná kha' oora ná keη dōη mí
tutūntera hītanni weri ye ἰbírā tūmá ἰbírā ku'. Ú yóo ye baa
wóokpāgure. Ú kānná púgōo kha' pēe-u ? Ú kha' fee úrí ἰbírā
ba wónní ku' wa, dé tutūnteraara fí ya. Ú kānná kha' ye ná u
fí ya, ἰbírā wónní ku' wa; dé kha'-ἰbíyaama kha' ná ἰbírā ba
kha' ἰbírā ku', ná u tutūnni wá tó he'nná ἰbírā ku' tó he'nná.
Ye mú u fí ya weri, ἰbírā wónní ku' wa. Ye kha' ú kānna ban

ĩbírá ná hĩti, khu ú tutũntera bannu bãa fĩ, ĩbírá ku'.

Dé phũntibe pãarãm-buru ?

26. Táthokki ná kí sũmidéenne

L'idiot a son don

Ɔ wáyêe ye yó nɔɔ yêe bikhe bísãa'no. Úkporã ma wãgĩ'ráa yêe tigi'ye tákursa. Úkporãa sũɔ pómí yêe bu tákursa. Ɔo úrá dé míni ná ki dée má korijakhike mŭwã. Míi tí úra tu dé weri, tírá déeri í kí khu' korija thãduso nípe kí sãɔ. Sírá déeri ú sũmĩna. Ú hũntábírãa kusigɔo waati wá bée' kha' tho'-uma, ú kuri míni wã. Úrá déeri nuńĩpi wá táthokira. Mũnnãa wái ná ú bibira í nuńã.

Ɔ khu wáirã bãa ú khannã ĩ ba ɔãã ná ɔ biye baa thagi thurge; thaagirã ha'rí keɔ na. Ú kha' ye! máa séeri ú bii thaagirã ɔagimɔɔãa ú mé'ni ye ú wónnĩ phari' ki yaa ? Biirã



kha' má thagura wêe pharu' ya. Wáurá kha' ye maná wónní ná thaagée hūngiri yé yee gi ya. Ye kóri bii wá thaguri ĩ pharisaagi.

Mú u pharu'ri gi sóo weri, biirá yaa yêe fuu ye kha' u dé má míne yé khe má thagurínsí máa si bú, tūmá má pí ya.

Wáurá kha' ĩ dé pêe ? Thaa gí pharu'ri sóo weri, kí thagurínígíra wónní dooma tēe ?

Biirá kha' ye síra ma seeraa-u kha' ki wêe pharu' ya, ú kai ye pharisaagi.

Sírí bu pure, bii wá hūntábírá fugoo. Yagáa níthīnape ya dé gínábē. Pírá kha' wáura dé má míne yé máa thagurínsiri tūmá ĩbíra khuwōoma.

Mú pure seerera weri, nípe núu si, pí baa ba jíní gínáburi kha' pi sábárí, pí kaya.

Nípírá ná seeriyē wái wá bikhe bíno bí déeri wǎgí'rá ná pónsūmuni weri kha' pi banj dé pí sii ná gínábêe seereno, pí kha' pi khuwōoma.

Mú bikhe bíno banni, wǎgí'ráarā jíní gínáburi kha' pi sábárí ye má hā bi tigi'i ye pí sée má siira. Pí kha' ĩbíra wêe kpōo ú tigi'yo wa, dé ĩbi bii wá tha gí u pharu'ri weri, kúra ĩbírí kha'ri ūu máa.

Pónsũmuná sũu tó' ríyɔ́ ɪ́ jíní bɪ kha' pɪ sábarí ye má hã bɪ diimi kpórí símówãã'. Pí kha' ɪ́bírã wêe kpóũ diimo wã, dé ɪ́bɪ bii wá tha gí u pharu'ri weri, kírã ɪ́bírí kha'ri ôu máã.

Nírírã dée míjɪ wá bée', gínábírã kha' pí nú kí tɪtãŋgi wa.

Ɔ́ ba kha' ye pí ná yí' wái wá bikhee wá ɔ́ɔrá baŋ naa ? Nírírã kha' ní' kurbé baa píra ba wórɔ́ kɪraa míni wã, ná táthɔ́ke gũ miŋ bú mé'ni kaa dé sũmidéenne weri, pé u ba wónní kɪra ? Pí kha' ko ye ná u ba jãã ú siiri ye gínábírã khuwɔ́, tírá tanní pãã wã ?

Pí sũni nípé ná wéyɔ́ ɪ́ ba ná jãã-u kó thãduko ná u khi' korija, nípêe sãŋ. Pí khee míjɪni thowoo í. Ú kha' nípɪra ná tãã ma, má jã má siiri ye pí tũmá pɪ khuwɔ́.

Mú bi korijakhɪnni nanni weri, ú ná hĩtaã úkpo yêe khi' ú korija. Ní' pí thoora tãã-u weri, pí nãã sãŋ. Ní' píu ye fí weri, pírá kha' pɪ jãã ú táthɔ́'mí í pɪ ye kũŋ weri waa ? Kha' pɪ khu mú sii, múnã buu dɔ́wóŋgi yêe khi' korijaa ? Ú fii' yêe khi' ú korija. Ná u khi' korija, mú wónní nɪni kaa sãŋ na.

Mú ure khi'réesɪrá, gínábɪra ba wórɔ́ yêe nɪni wã, pí kpɔ́ ɔ́ɔ bú hagi'nná yêe sãŋ. Nírɪ wá bée' ba kpáã hagi'nne ye pírá kai yêe sãŋ. Biira ba kpáã khi'réesɪne ye pógí



gínnábiru kha' pé pi kha'ru má sii wá mílná ? Pí kha' ná u máa
ĩbi bii wá thagujínsiri wa, ĩbíra khuwɔɔma.

Biirá kha' ma kai sírɪ wa, ye pi ho' pí de sí pi sǎnnu ĩ
dée khaanni mé'nu weri ye má siirá máa pí bii wá thagujínsi-
ra. Gínnábírá kha' síra kpńńáa wǎ ye
kókírɔɔ yêe ho' pí desura. Ná pi hogi si
ĩ ná kpógí si ye kha' pi fńńi keɲ, pí ɲá
sée sí pi níńéeni baa weri pí
kpānaaná. Pí fí' ĩ ho' síra. Si bāa sóo
wa. Múnnáa pi dé fí si bāa sóo wa, pí
ba dɔɔɔɔ khee pí bii ĩ horgoo ye sée
wáira. Tí khanná u koori.



Nípi wá bée' kha' ná ú bi korɪɲakhunne ye múwǎ, ná gínnábiru
khu-biruu!

Tírá yeeri pí kha' háari biyé thɔɔɔi múɲ, ná ú sũmɔdéenna bú.
Bée' ná pí sũmɔdéenne.

27. Pée déeri ye táthɔsɪrá kórɔɔ dunijaná mé'na ?

Pourquoi il y a tant d'idiots au monde ?

Khũini táthɔsɪra ye kórɔɔ dunijaná mé'ni wā. Ná kó táthɔke ye yó niɲɔ, pi ye níŋ-guma niuná.

Ye fʒe khi ú are mé'ni weri, ná pi kha' pi níŋ táthɔsi niɲɔ, ná mu kɔrsɪɔɔ wa pí ba níŋ niunípi wá he' tíkpori ye táthɔsɪrá sóo wa.

Ye pée déeri ye táthɔsɪrá kórɔɔ mé'na ?

Síra a ba buka' ĩ:

Só táthɔ' sísāa' pi nínnáa yó niɲɔ ĩ deɛ pí táthɔ'mídégírá. Sí mini ĩ ba ná kǫ́ŋgírá kāmbe. Pí kha' ná ĩbíra tíkírá ye ĩbi hakiraabírá tíkírāa, háari pí sérée, pǎanu pi ba wónnǐ dé tóɔ.

Ye pí kheɛ yʒe yóo kpoogo.

Mú pi kheeri yʒe yóo pí ná nani tó dugi'ri ɔ wái khokhāgāa kusso bú ĩ púgǐ bi kha' he pi yôo ? Pí kha' khaa tí ĩbi desi yóori ĩbínnɛ, nínnáa ĩbíra yóo. Dé níŋ-biri-ĩbíríma ĩbi niuná ĩ deɛ ĩbi táthɔ'míuná. Wái khokhāgaarā kha' ná múnnáa-u ma ba dé bi ĩ keɲ ná tho-pirma míŋáŋ.

Bihari' písāa' ye wái khokhāgaano, tho'-píyaama tē.

Dugé yékíréɛ, wáirá seeriye dúgǐ táthɔkiri kha' ki yóo ná kórɔ' burbí baɲ. Ye seeriye pǎa ĩɲɔ wáguri kha' ki yóo ná beɛ wúnsǐ baɲ. Ye seeriye pǎa ísāa' wáguri kha' ki ná beɛ kǫ́kóbisǐ ba hǎ ma.

Tátho' sísāa'ná yaa wáa khūnná dé si ná bee míi í wái khokhāga kha'ri ri ná bee ba hā ma wera. Dúgú wágírǎ kheε yɔɔ, pāa íɔɔ wágírǎ kheε kpergi, ye pāa ísāa' wágírǎ kheε tábo'ɔ.

Mú dúgú wágírǎ nannu dágáari weri, kí kókírɔɔ yêe hīɔ yɔɔri í kórǎ' burbira. Ú ba hīni í kórǎ' burbi yɔɔrá hīɔe. Mú yɔɔri hīini ú yárǎ kusigoo-u sóo weri, ɔúsé kórɔɔ, ú sugiyoo burbiri yɔ'muná ye khūni nuúná í ná ɔú yé baɔ. Mú u nannu nuuni, níkhāgaará ɔúɔɔ kha' he bur-bire ? Ú kha' kɔɔ-manu-buma dágáará, pébu, ɔúsé kórǎ' ma má baa ɔúkhará. Khokhāgaará kha' u yé wónní ɔú ní dágáará yé khe burbí baɔ bí yaa ? Ú kha' ma ye wógírǎo sínne ɔa.



Ri yema seereerá ná pāa íɔɔ táthokíra baa kaadé wónse. Wái khokhāgaará ɔúɔɔ kha' he wónsiree ? Ú kha' yóo-manu ná foorooma wónsuri ye ma buu wónɔi yêe fǎ' si ya, má kha' ma baɔ nuúná í ba bee wónɔi í ná fǎ' wónsira. Khokhāga wá ɔámísé yaa, ú kha' u ye wónní khon wón kíkpo sóɔrá í fǎkéε yaa ? Ú kha' ma ye wógírǎo sínne ɔa.

Kerekerε pāa ísāa' tátho' kí yóorǎ kpákóβεεɔuri weri, kírá baa kaadé kpákónɔ. Khokhāgaará ɔúɔɔ kha' he kpákóree ? Ú kha' kám-manuma tábo'nne í ná bukaa ri séε sí ti ba kra' weri ye sūuno hīɔgiree múu ma bāa bu wa, ye ɔúsé

kórí ma, má kha' ma ba ḡú. Khokhāgaa wá ḡámísé yaa, ú kha' ye mú u kánnáa weri, u yé kṛṵṵ-suma déke í sũḡ sí yaa ? Ú kha' ma ye wógíróo sínne ḡa.

Tí khanná khokhāgaará tuu dé ú ba wónní fíkíḡ níṛḡḡé tátho'míni pí dé wóṵtubi wa. Ú kheε ú biharu' tho' síśāa'ni ĩ hāa sí táthokho síśāa'ni sí yee kāmbi ye ná khuu sí nu ĩ hĩtaa. Mú si yeeri kāmbi ĩ hūnisoo biibi weri, pí béε' dée táthoṣi me. Sírá yaa yēε hūni' sí bisi yēε yóo, táthoṣurāa kóḡ yēε yóo.

Múnnáa si déeri ye táthoṣurá ba kórṵṵ dunḡaná mé'na.

28. Wái wóṵtuu wá míḡa

L'histoire d'un homme sage

Ṷ wáyēε ye ḡó niḡṵ yēε wóṵme tákĩrsa. Ṷ khu ú ba yaa kha' ma mimma í wéε má kāni wá ṵṵ úu wóṵme tē wera. Ú mini múu u ná buu ú kāni wā, ú fíḡí yēε khũḡ. Mú u ye khũlnná yēε khũḡ weri, ú ná nani ḡó nu, ḡúṣé kórṵṵ, ú pāḡḡá kó kórgo dé u beε ḡo'mí ḡú yé kí yóo. Mú u dóonni kí kórgírá, pí hāa ú ḡúu ye híní ú tóṵ, ú kha' ma ma wóṵme tákĩrsa; má yaa kusoo dé ma wéε má kāni ĩbé hĩti, ma buu wa, mâa fí'. Pírá kha' oo, ye

kha' ní ní úkpoo tu wóomoo ?

Mú u n̄uuni sóo ye yaa kha' u tari, khitákhóorá kha' u tee ma ãbé yóo kpoogi dé ma yóo-fíma kháte tótó. Mú khitákhoo kha'ri u ku' pí tari weri, ú yísi ú biharu kha' u ban ãbé yóo kpoogo. Pí ní' písãa'ná wáa khĩnná yêe yóo.

Mú pure yóomíná, pí ná nani ðo súsvkhāmarga. Khitákhóorá seeriyé wá wóoturi kha' u ken pāti súsugi sakinni kiraa wera. Dé tárúra ba bu dé! Wá wóoturá kha' ná gbata wáge, má kiri-guri ye ná ki ba kpooma í dóog ðo déko, má ki kira wa. Khitákhóorá kha' mása, pé kpuri thĩ úra kpuri mé'naa? Khitákhoo wá biharurá kha' babá, u bée kha'ma kha' ná pi ba kpooma súsguri í yee gi gbatabu í ba di, má kiri-guri; ye ná pi ba kpoo-guma í dongin gi í taa mígi, má ki kiraa wa. Khitákhóorá kha' ná-manu ú seere wá khanna, ye pí khe yêe yóo.

Mú pi yóo, pí nani yó nu ã náa ná oo huu p̄i yóo ú kasikhara. Khitákhóorá kha' pi ken dé ðo huuri p̄i yóo ú kasikhara.

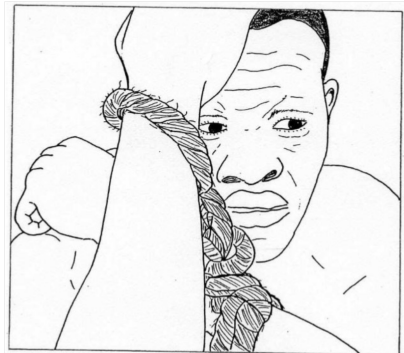
Wá wóoturá kha' ná hu-uma kennékenné humi, má u huu wa, ye ná hu-uma kutúru, má hu-uma míjáh. Khitákhóorá kha' á! pé kpuri thĩ úra kpuri pé'rípé'rígi mé'na, níne wónní hu kennékenné humoo? Biharurá kha' babá, tí u kha'ri

kennékenné humini weri, pírá déeri ná tárí hũḡ-uma bii ye tũmá v hu, má v huu wa, pébu ú jísígira ba kí yí' ma. Ye ná v hũni bii jáa wā ye huu mé'ni, má hu-uma kutúru. Pébu, ú jísígé ba yí' tũwā. Ú seerá kha' ye ú yatı wá wómína taraa manı wáburı waa! Ye pí kheε yêε yóo.

Mú pi yóo ĩ ná nanı nu í khıtákhoo ná ú biharıra ye ba kpr̃v weri, khıtákhoo rá seerıye wáurı kha' v khe má biharıru dé dóḡ mí ma jáanı míḡıni weri, pírá mákínıı kāmbe. Wáı wówturá kha' ú āńıke dé ú biharı wá wómına nu' kũu'.

Mú wáı wówtıv nannı ú nııı weri, ú bukaa ú hannı ye kha' tí ma ku'ri weri, harı wera ma yóori ná buu, dé ú wómına nu' ma tákursı.

Ɔ khıı wáı wówturá ba yaa kha' ma yóoma yó níḡv. Ye í nııná, níne dóḡ bú wa, níné ku' pú tē ja. Ná níne dóoró bú, úrá ku' tũwā. Ye wáurá saraa ú hanná ye yóo í nııná. Waatı ú v kha'rı v naḡ nııı weri, ná táagıra tege. Mó v dóonıı nııná, pí púḡv kha' he v ku'rii ? Ye he v yôo ? Ú bukaa ú nııı ye kha' pí nııná ma baḡ, ma wêε yóo khaarv wa. Pí kha' v núu ĩbı nu wá míı ja bâa ? Ú kha' nú-manı. Khaanná fı pí kórı fıḡv



yêe bée khwɔɔ. Wáurá kha' pi sábarí yé yee duɔgé yékíj, pí sũj khoo bímúwǎa' ní má nuuná pí ná kó' má sǎníkho bímúwǎa' ba hã bi ye pí tũmá pi khu ma. Ye sɛɛ' má hannu kha' u khe wũndéj mamuni dupé'nná í hã bi tí pí banj tí.

Duɔgé yékírée pí sũni khoo bímúwǎa'ni ní wái wá nuuná dé pi ná kó' sǎníbí banj bí. Khoo bímúwǎa'ná yóo sǎníbi wá kókhanna. Waatu ú pi nanni wái wá nuuni wɛri, ná ú haru yóo-uyaama dágáabu. Pí kheɛ míjini thoo í wái wá siira. Úrá yee pí kórí sǎníkhobi fókóɔ bi, ye ú yóo dupé'nná ï nãa wée wũndéenna. U ma tí wéemíná ná wái wá hanna kusoo dágáará ï baa. Úrá púgɔɔ kha' pé u wêe ? Ú kheɛ míjini thoo í hanna. Úrá kha' hã ú jaaníj wéegée ya dé wũndéj tí u kha'ri wɛri, u ma yíbísǎigɔ, tũmá ki déemá wũndéj míjǎnne ja. Ye kha' u yee pí kó' khoobe bímúwǎa'ni í fó' pi yé sũnní sɛɛ' ní pí nuuná kha' ná pi sée ú bikheeri wa, u khuma khoobe bímúwǎa'na.

Mú sũnnibi yóori ï ná sɛɛriye sũnni wɛri, pɔɔrá keri níni úkpo wá khumi ná ní' pí múwǎa' wá khumina kpoogi wa, pí fáriyáa sée wái wóɔtuuri kha' u khũj ye pí sée ïbi nípirá banj.

Mú pi fáriuri séyɔɔ wɛri, ú kha' pi jáa wǎa, ma ye bée dé-bima í buka' pi kha' Yékírêe wórgɛ, úrãa fãŋgi wá bée'no. Tírá yɛɛri múní níthĩniɛe mákírãa ná mu kí kũj waatu wá bée'

kha' íterá dé-móni wã. Mú u seereeri bí mé'ni weri, ú khee khũno.

Mú u nanni ú kha' pi fáru sée níru dé bam-manu.

Pírá kha' mú ĩbíri yaari ĩbíra buu deenuugi ĩ kusoo ĩbi niiná wã, ye ba buu kusoo mé'ni weri, ĩbírá fí' ĩbi niiná tǔwã dé ĩbíra hĩti-fĩma í dé wái wá dombo.

Yékínnâa wórguɛ. Míne bú ôu kpũnní dé ri ya.

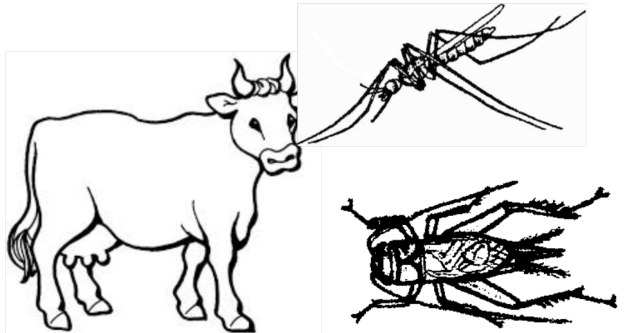
29. Wíi ná náa ná sĩnaa wá míja

L'histoire du moustique, du bœuf et du grillon

Kha' ɔ khu tádooribi hĩtanna yêe see' pónsũngi wá míja. Wíi úrá ba kha' ée' feeburi thãansi sa-siri tákirsa. Ye kha' ná mu jaá má sii wá thãansuri si nanj má kpũunna. Mú u kũnni mú weri, náa

úrá mání múu ĩ ná
wáa kpɔɔ thu'ru
yígúra.

Sĩnaa úrá mání múu í



νά νίγι νύυιι naagɔ.

Τίρά γεεε νάα ύρα θυ'ρι γίγιγε ya γε sīnaa wá núgírâa te'.

30. Yaraa ná titántheβee wá wúumiŋgi wá míŋa

Le lion et l'hyène à la chasse

Kha' yaráa yaara ɔ khu ĩ ná σεεεγε titántheβee kha'
mása, υ γεε ĩβέ γόο wúumiŋgi ĩ ná βee khaasa.

Titántheβeeρά kha' oo mása υ γεε ĩβέ γόο.

Πί κhee γόο ĩ ná dóoró wúugírá ĩ mini múυ πι wêe bu
míni wã. Sūnínkhurá pí náa khapíree, pí kpée ú bu ĩ ná kórí
khwɔɔ. Pãtí πι níŋgínnu foriyo wee, pí hĩtaa fí khaa wá
the'rá ĩ kpáaríyá. Tó páné yee bú, yaraará σεεεγε
titántheβeeρι kha' mása, υ γεε ĩβέ wŋh táara. Πί wŋhɔɔ.

Mú πι wŋnnuυ sóo, yaraará kókírɔɔ yêe kpikiy
khaasira. Ú khuríya saa khaa tíkpo ye kha' má wáre tíra, pé-
bu, máná kó'ri khapíreera. Ye písée yaa saa tó kharu tẽ ye kha'
má wáre tẽ, pébu, manâa khaabi wá níkhāgaara.

Μύ yaraa saari khaaye ίηονι sóo weri, ú bukaa khaasi wá tóωνη titántheberi ye kha' sírá se ye ná u kenniηee phagi bú, u ba tu míi tîi bú wera.

Titántheberá hītaa yêe keη yaraari yíbinne, pébu, tu-ori kha' ná ma phagi khaaserá, yaraara khu-mama.

Μέ'ne u yaari yêe khūη khūmige, pébu, tí u yaari púníηgi u dii háari má míne ηa.

Mí bibe, mí tí yaraa ná titánthebee wá kpurgira ma-
maη a weri, tírá déeri: ná mu kha' mu khon mása, mú tu tárí
kpoó ú u déeri wera. Hã mú yé khon mása ûu déédñ pîime ηa.
Ná-ari téε tí nanni titánthebee ná ú mása dówpîjñani wera.

